

Маҷмӯа зери таҳрири умумии Директори Агентии омили назди Президенти Ҷумҳурии Тоҷикистон Ҷ. Нурмаҳмадзода таҳия гардидааст,

Сборник подготовлен под общей редакцией Директора Агентства по статистике при Президенте Республики Таджикистан Дж.Нурмахмадзода

Ҳайати таҳририя:

Редакционная коллегия:

Ҷ. Нурмаҳмадзода - Раиси ҳайати таҳририя;
Председатель редакционной коллегии

Асо Н. – Муовини Раиси ҳайати таҳририя;
Зам, Председателя редакционной коллегии

Аъзоёни ҳайати таҳририя:

Члены редакционной коллегии

Назарзода З., Мирзоён Н., Қурбонов С., Асмаббекзода Ф., Қамарзода Х., Қосимов Х.,
Ташрифзода Қ., Начибуллоев А., Собирзода Н., Қурбонов Н., Бегова Х.

Дар маҷмӯа аломатҳои шартӣ истифода шудаанд:

В сборнике приняты условные обозначения:

| | |
|------------------|---|
| % | фоиз - процент |
| ад, - шт, | адад - штук |
| ҳаз, - тыс, | ҳазор - тысяч |
| млн, | миллион - миллион |
| млрд, | миллиард - миллиард |
| м, | метр - метр |
| м,мур,- кв,м, | метри мураббаъ - квадратных метров |
| 0,0 | бузургии ночиз - незначительная величина |
| НТҚ - РРП | Ноҳияҳои тобеи ҷумҳурӣ- Районы республиканского подчинения |

© Агентии омили назди Президенти Ҷумҳурии Тоҷикистон, 2025

© Агентство по статистике при Президенте Республики Таджикистан, 2025

| Мундарича Содержание | |
|--|----------------|
| | сах, - стр, |
| Пешгуфтор <i>Предисловие</i> | 6 |
| Шарҳи методологӣ <i>Методологические пояснения</i> | 7-9 |
| Нишондиҳандаҳои асосии иҷтимоӣ - иқтисодии ҷаъолияти сармоягузорӣ ва сохтмон | 10-11 |
| <i>Основные социально - экономические показатели инвестиционной и строительной деятельности</i> | |
| Нишондиҳандаҳои асосии иҷтимоӣ - иқтисодии ҷаъолияти сармоягузорӣ ва сохтмон <i>Основные социально - экономические показатели инвестиционной и строительной деятельности</i> | 10-11 |
| Нишондиҳандаҳои асосии ҷаъолияти сармоягузорӣ ва сохтмон аз рӯи шаклҳои моликият <i>Основные показатели инвестиционной и строительной деятельности по формам собственности</i> | 12-14 |
| Ҷаъолияти сармоягузори маҷмӯи сохтмон дар соли 2024 <i>Инвестиционная деятельность строительного комплекса за 2024 год</i> | 15-18 |
| Сохтори такрористехолкунии сармоягузорӣ ба сармояи асосӣ дар иншоотҳои таъиноти истеҳсолӣ <i>Воспроизводственная структура инвестиций в основной капитал по объектам производственного назначения</i> | 19 |
| Сохтори такрористехсолкунии сармоягузорӣ ба сармояи асосӣ дар иншоотҳои таъиноти истеҳсолӣ (ба ҳисоби ғоиз) <i>Воспроизводственная структура инвестиций в основной капитал по объектам производственного назначения (в процентах)</i> | 19-20 |
| Сармоягузорӣ ба сармояи асосии корхонаҳои муштарак <i>Инвестиции в основной капитал совместных предприятий</i> | 20 |
| Сармоягузорӣ ба сармояи асосӣ аз рӯи соҳаҳои иқтисодиёт <i>Инвестиции в основной капитал по отраслям экономики</i> | 21 |
| Фондҳои асосӣ <i>Основные фонды</i> | 22 |

| | |
|---|-----------|
| Сохтори фондҳои асосӣ аз рӯи иншоотҳои таъиноти истеҳсоли ва ғайриистеҳсоли | |
| <i>Структура основных фондов по объектам производственного и непроизводственного назначения</i> | 23 |
| Сохтори фондҳои асосӣ дар иншоотҳои таъиноти истеҳсоли ва ғайриистеҳсоли (бо ҳисоби фоиз) | |
| <i>Структура основных фондов по объектам производственного и непроизводственного назначения (в процентах)</i> | 23 |
| Сармоягузорӣ ба сармояи асосӣ | |
| <i>Инвестиции в основной капитал</i> | 24 |
| Ба истифода додани фондҳои асосӣ ва сармоягузорӣ дар соҳаи кишоварзӣ | |
| <i>Ввод в действие основных фондов и инвестиции в основной капитал в АПК</i> | 24 |
| Тақсимои сармоягузорӣ ба сармояи асосии маҷмӯи агросаноатӣ аз ҳисоби манбаъҳои маблағгузорӣ, | |
| <i>Распределение инвестиций в основной капитал в АПК по источникам финансирования</i> | 25 |
| Сохтмони биноҳои истиқоматӣ ва иҷтимоию - фарҳангӣ | |
| <i>Жилищное и социально- культурное строительство</i> | 25 |
| Ба истифода додани манзилҳои истиқоматӣ аз рӯи шаклҳои моликият | |
| <i>Ввод в действие жилых домов по формам собственности</i> | 26 |
| Ба истифода додани манзилҳои истиқоматӣ аз рӯи манбаъҳои сармоягузорӣ дар соли 2024 | |
| <i>Ввод в действие жилых домов за счет всех источников финансирования в 2024 году</i> | 26 |
| Шумора ва андозаи миёнаи квартирахои сохташуда | |
| <i>Число построенных квартир и их средний размер</i> | 27 |
| Ба истифода додани муассисаҳои таҳсилоти миёнаи умумӣ ва муассисаҳои томактабӣ | |
| <i>Ввод в действие общеобразовательных и дошкольных учреждений</i> | 27 |
| Ба истифода додани беморхонаҳо ва муассисаҳои амбулаторию дармонгоҳӣ | |
| <i>Ввод в действие больниц и амбулаторно - поликлинических учреждений</i> | 28 |
| Сохтмони нотаом | |
| <i>Незавершенное строительство</i> | 28 |
| Ҳаҷми сохтмони нотаом (дар охири сол) | |
| <i>Объем незавершенного строительства (на конец года)</i> | 28 |

| | |
|---|-----------|
| Ҳаҷми сохтмони нотаом дар соҳаҳои иқтисодиёт дар солҳои 2023– 2024 <i>Объем незавершенного строительства по отраслям экономики в 2023-2024г</i> | 28 |
| Нишондиҳандаҳои асосии корҳои пудратӣ ва сохтмону васлкорӣ <i>Основные показатели подрядных и строительно-монтажных работ</i> | 29 |
| Ҳаҷми корҳои пудратӣ, ки ташкилотҳои шакли моликияташон гуногун бо қувваи худ иҷро кардаанд <i>Объем подрядных работ, выполненных собственными силами строительными организациями различных форм собственности</i> | 29-30 |
| Таркиби парки мошинлот ва механизмҳои сохтмонӣ дар соли 2024 <i>Состав парка машин и строительных механизмов в 2024 году</i> | 31 |
| Истифодаи мошинҳои сохтмонӣ аз рӯи мӯҳлати истифодабарӣ дар соли 2024 <i>Использование строительных машин по времени в 2024г,</i> | 32 |
| Ҳаҷми корҳои пудратиро, ки ташкилотҳои сохтмони шакли моликияташон гуногун, иҷро кардаанд (бо ҳисоби фоиз) <i>Объем подрядных работ, выполненных строительными организациями различных форм собственности (в процентах)</i> | 33 |
| Меҳнат дар сохтмон <i>Труд в строительстве</i> | 34 |
| Музди кори миёнаи ҳармоҳа дар сохтмон <i>Среднемесячная заработная плата в строительстве</i> | 34 |
| Истеҳсоли намудҳои асосии масолеҳи сохтмонӣ, <i>Производство основных видов строительных материалов</i> | 35 |
| Мавҷудият ва истифодаи иқтидорҳои истеҳсоли оид ба истеҳсоли намудҳои алоҳидаи масолеҳи сохтмонӣ, <i>Наличие и использование производственных мощностей по выпуску отдельных видов строительных материалов</i> | 35 |
| Тоҷикистон ва давлатҳои ИДМ <i>Таджикистан и страны СНГ</i> | 36 |
| Ба истифода додани манзилҳои истиқоматӣ <i>Ввод в действие жилых домов</i> | 36 |
| Сохтмони мактабҳои таҳсилоти умумӣ ва муассисаҳои томактабӣ, беморхонаҳо ва муассисаҳои дармонгоҳӣ- амбулаторӣ <i>Строительство общеобразовательных школ и дошкольных учреждений, больниц и амбулаторно - поликлинических учреждений</i> | 36 |

| | |
|--|-----------|
| Минтақаҳои Ҷумҳурии Тоҷикистон Регионы Республики Таджикистан | 37 |
| Сармоягузорӣ ба сармояи асосӣ <i>Инвестиции в основной капитал</i> | 37-40 |
| Ба истифода додани фондҳои асосӣ <i>Ввод в действие основных фондов</i> | 41-44 |
| Соҳтмони биноҳои истиқомати ва иҷтимоию - фарҳангӣ <i>Жилищное и социально - культурное строительство</i> | 45-48 |
| Ба истифода додани манзилҳои истиқоматӣ <i>Ввод в действие жилых домов</i> | |
| Ба истифода додани муассисаҳои таҳсилоти миёнаи умумӣ <i>Ввод в действие общеобразовательных учреждений</i> | 49-52 |
| Ба истифода додани муассисаҳои томактабӣ <i>Ввод в действие дошкольных учреждений</i> | 53-56 |
| Ба истифода додани беморхонаҳо <i>Ввод в действие больниц</i> | 57-60 |
| Ба истифода додани муассисаҳои дармонгоҳӣ амбулаторӣ <i>Ввод в действие амбулаторно- поликлинических учреждений</i> | 61-64 |
| | |

Пешгуфтор

Маҷмӯаи оморӣ «Соҳтмон дар Ҷумҳурии Тоҷикистон» нашрияти расмӣи Агентии оморӣ назди Президенти Ҷумҳурии Тоҷикистон мебошад, ки дар он тамоми падида ва равандҳо оиди фаъолияти сармоягузорӣ нишон дода шудааст, Маҷмӯаро Агентии оморӣ назди Президенти Ҷумҳурии Тоҷикистон дар асоси маълумоти корхонаҳо, ташкилотҳо, соҳтмончиёни инфиродӣ ва аҳоли аз руи ҳисоботи расмӣ, таҳқиқотҳои интихобӣ ва дигар шаклҳои мушоҳидаҳои оморӣ таҳия намудааст,

Дар маҷмӯаи оморӣ маводҳои пешниҳод шудаанд, ки дараҷа ва соҳтори сармоягузориҳо бо дороиҳои ғайримолиявӣ, сармоягузориҳо ба сармояи асосӣ, дараҷаи фондҳои асосӣ ва ба қор андохтани фондҳои асосӣ, иқтидорҳои истеҳсолӣ, хонаҳои истиқоматӣ, иншоотҳои бахши иҷтимоӣ ва соҳтмони нотамомиро дар солҳои 2019-2024 тавсиф менамоянд,

Дар маҷмӯа ҷои бештар барои нишондиҳандаҳои ҳудо қарда шудааст, ки вазъи маҷмӯи соҳтмонро тавсиф менамояд: аз ҷумла, ҳаҷми қорҳои пудратӣ, меҳнат ва нарх дар соҳтмон, истеҳсоли намудҳои муҳимтарини маҳсулот барои соҳтмон,

Дар маҷмӯа маълумот оиди Ҷумҳурии Тоҷикистон ва минтақаҳои Ҷумҳурии Тоҷикистон оварда шудаанд, ки имконият медиҳанд муқоиса гузаронида шаванд ва дар бораи рушди минтақаҳои ҷумҳурӣ иттилооти бештару пурра гирифта мешавад, Фаслҳои маҷмӯа дар худ маводи ҷадвалу графикҳо, шарҳи методологиро ба онҳо дар бар мегиранд, Маълумоти оморӣ соли 2024 нисбат ба маълумоти қаблан нашршуда, дақиқ қарда мешавад,

Предисловие

Настоящий статистический сборник «Строительство в Республике Таджикистан» является официальным статистическим изданием Агентства по статистике при Президенте Республики Таджикистан, отражающим явления и процессы, происходящие в инвестиционной деятельности,

Сборник подготовлен на основе данных Агентства по статистике при Президенте Республики Таджикистан получаемых от предприятий, организаций, индивидуальных застройщиков путем выборочных обследований и других форм статистического наблюдения,

В статистическом сборнике представлены материалы, за 2019-2024гг, характеризующие динамику и структуру инвестиций в нефинансовые активы, инвестиций в основной капитал, динамику основных фондов и ввода в действие основных фондов, производственных мощностей, жилых домов и объектов социальной сферы, незавершенного строительства,

Значительное место в сборнике отведено показателям, которые характеризуют положение строительного комплекса: объема подрядных работ, труда и цен в строительстве, производства важнейших видов промышленной продукции для строительства,

В сборнике представлены данные по Республике Таджикистан и по регионам Республики Таджикистан, что позволит провести сопоставления и получить более полную информацию о развитии регионов Республики, Разделы сборника включают в себя табличные и графические материалы, методологические комментарии к ним, Сведения за 2024 год могут быть уточнены по сравнению с данными, опубликованными ранее,

Шарҳи методологӣ

Ба кор андохтани фондҳои асосӣ - арзиши иншоотҳои сохтмонашон ба итмом расида ва бо тартиби муқарраршуда ба истифода додашуда: биноҳо, иншоотҳо, корхонаҳо, маҷмӯи ба кор андохташавандаи дар навбат буда, инчунин дастгоҳҳо, асбобу анҷом, набототи бисёрсола, чорвои корӣ ва хушзот мебошад, Дар шаклҳои мушоҳидаҳои омӯрӣ баробари ба кор даровардани иқтидорҳои истеҳсолӣ ва иншоотҳои манзилию шаҳрвандӣ дар асоси санадҳои қабули иншоотҳои сохтмонашон ба итмом расида, инъикос карда мешаванд,

Ба кор андохтани иқтидорҳо - нишондиҳандаи иқтидор аст, ки дар натиҷаи ба амал баровардани сармоягузорӣ ба сармояи асосӣ ҳосил шудааст, Дар шаклҳои мушоҳидаҳои омӯрӣ ба кор андохтани иқтидорҳои истеҳсолӣ, иншоотҳои таинотӣ, манзилию шаҳрвандӣ баъди мувофиқи тартиботи муқарраршуда барои истифода қабул шуданашон, инъикос карда мешаванд,

Фарсудашавии фондҳои асосӣ - дар давоми истифода аз таъсири қувваҳои табиат ва дар натиҷаи пешрафти техникӣ қисман ё пурра барҳам хӯрдани хусусиятҳои арзиш ва истеъмолии фондҳои асосӣ мебошад,

Сармоягузориҳо ба дорониҳои ғайримолиявӣ - аз сармоягузорӣ ба сармояи асосӣ, хароҷоти таъмири асосӣ, сармоягузорӣ ба дорониҳои ғайримоддӣ, ба афзоиши захираҳои маблағҳои гардон, ба хариди қитъаи замин ва иншоотҳои истифодаи табиат ва ғайраҳо иборатанд,

Сармоягузорӣ дар сармояи асосӣ - маҷмӯи маблағест, ки барои харид, барпо кардан ва тақриристеҳсолкунии фондҳои асосӣ равона карда шудааст, Мувофиқи сохтори истеҳсолӣ ва хусусияти фондҳои асосӣ сармоягузорӣ ба сармояи асосӣ барои хароҷоти иҷроии корҳои сохтмонӣ васлгарӣ, хариди таҷҳизоте, ки ба сметаи сохтмон ҳоҳ дохил шуда бошад ва ҳоҳ не, ҳоҳ васл кардан лозим ояд ва ҳоҳ не, барои хариди асбоби истеҳсолот ва анҷоми хоҷагӣ, чорвои корӣ ва хушзот, барои хароҷоти шинондан ва парваридани ниҳолҳои мева ва буттамева, бунёди ҷангал ва дигар хароҷот, ки ба инвестицияи сармояи асосӣ дохил мешаванд, муайян шуда метавонанд,

Коэффитсенти соқит шудани фондҳои асосӣ – таносуби миқдори фондҳои асосии дар давоми сол барҳам додашуда нисбат ба миқдори мавҷудаи онҳо дар аввали сол, ба ҳисоби фоиз, мебошад, Дар давраи беқурбшавии босуръат ҳисоб бо нархҳои муқоисавӣ ба сомон расонида мешавад, Нишондиҳандаи мазкур дар баробари бо коэффитсиенти нав кардан, шиддатнокии чараёни таҷдиди фондҳои асосиро низ тавсиф мекунад,

Коэффитсенти таҷдиди фондҳои асосӣ – таносуби арзиши фондҳои асосии дар давоми сол ба кор андохташуда нисбат ба арзиши фондҳои асосии охири сол, ба ҳисоби фоиз, мебошад, Дар давраи беқурбшавии босуръат ҳисоб бо нархҳои муқоисавӣ бурда мешавад,

Иншооти сохтмон - ҳар бино ё иншооти алоҳида (якҷоя бо таҷҳизот, асбобу анҷом, долону гузаргоҳ, шабакаи муҳандиси дохилии обтаъминкунӣ, канализатсия, кубури газ ва гармӣ, қувваи барқ, шабакаи радио, биноҳои ёрирасон, ободонии рӯи хавлӣ ва дигар хароҷот) мебошад, ки барои сохтмон, таҷдид ё такмили он бояд лоиҳа ва сметаи алоҳида тартиб дода шавад, Дар сохтмони корхонаҳо ва шаҳракҳои истиқоматӣ, илмӣ ва ғайра, хизматгузориҳои беруни бино ва иншооти

ёрирасон, иншоотҳои алоҳидаи ҳайати ҳамон сохтмон мебошанд, Биное, ки дар он якчанд сеҳ ҷойгир шудааст, як иншооти ҳисоб мешавад,

Корҳои пудратӣ - корҳои мебошанд, ки аз рӯи қарордоди пудратӣ сохтмон бо кувваи худ иҷро карда шудаанд, Ба арзиши корҳои пудратӣ арзиши корҳои сохтмон ва корҳои васлгарӣ, корҳои таъмири кулӣ ва ҷорӣ ва дигар корҳо дохил карда мешаванд,

Ташкилоти сохтмонӣ ва васлгарӣ - корхонаи истехсолӣ мебошад, ки бо тартиботи муқарраршуда аз қайд гузашта, барои фаъолияти сохтмон иҷозатнома гирифтааст, Фаъолияти асосии ташкилотҳои сохтмону васлгарӣ бунёд кардани иншоотҳои гуногуни сохтмон ва ба ҷо овардани корҳои таҷдиду таъмири онҳо мебошад, Вобаста ба вазифаи мушоҳида, воҳидҳои ҳисоботдиҳанда ба омили сохтмон ташкилотҳои ибтидоии сохтмон, иттиҳодияю трестҳои сохтмону васлгарӣ, дохил шуда метавонанд,

Сохтмони ғайриистехсолӣ - сохтмону таҷдиди иншоотҳои таъиноти манзили шаҳрвандӣ ва фарҳангӣ, биноҳои истиқоматӣ, муассисаҳои томақтабӣ, иншоотҳои варзишӣ, театру тамошохонаҳо, иншоотҳои ҳоҷагии коммуналӣ мебошад,

Сохтмони истехсолӣ - сохтмони иншоотҳои мебошад, ки баъди бунёд ва ба истифода дода шуданашон дар соҳаи истехсолӣ неъматҳои моддӣ, саноат, сохтмон, нақлиёт, алоқа ва ғайра фаъолият мекунанд,

Методологические пояснения

Ввод в действие основных фондов - стоимость законченного строительства и принятых в эксплуатацию в установленном порядке объектов: зданий, сооружений, предприятий, пусковых комплексов, из очередей, а также оборудования, инструмента, инвентаря, многолетних насаждений, рабочего и продуктивного скота, в формах статистического наблюдения одновременно отражаются с вводом в действие производственных мощностей и объектов жилищно - гражданского назначения на основании актов приемки законченных строительных объектов,

Ввод в действие мощностей - показатель мощности созданной в результате осуществления инвестиций в основной капитал, В формах статистического наблюдения ввод в действие производственных мощностей, объектов жилищно-гражданского назначения отражается после приемки их в эксплуатацию в установленном порядке,

Износ основных фондов - частичная или полная утрата основными фондами потребительских свойств и стоимости в процессе эксплуатации, под воздействием сил природы и вследствие технического прогресса,

Инвестиции в нефинансовые активы состоят из инвестиций в основной капитал, затрат на капитальный ремонт, инвестиций в нематериальные активы, на прирост запасов материальных оборотных средств, на приобретение земельных участков и объектов природопользования и другие,

Инвестиции в основной капитал представляют собой совокупность затрат, направляемых на приобретение, создание и воспроизводство основных фондов, В соответствии с производственной структурой и спецификой основных фондов, инвестиции в основной капитал могут быть определены как затраты на выполнение строительно - монтажных работ, приобретение оборудования, входящего и не

входящего в сметы строек, требующего и не требующего монтажа, производственного инструмента и хозяйственного инвентаря, рабочего и продуктивного скота, по насаждению и выращиванию многолетних плодовых культур, лесных полос и других затрат, включаемых в инвестиции в основной капитал,

Коэффициент выбытия основных фондов - отношение ликвидированных за год основных фондов к их наличию на начало года, в процентах, В период высоких темпов инфляции расчет ведется в сопоставимых ценах, Данный показатель, наряду с коэффициентом обновления, характеризует интенсивность процесса обновления основных фондов,

Коэффициент обновления основных фондов - отношение стоимости основных фондов, введенных в действие в течение года, к стоимости всех основных фондов на конец года, в процентах, В период высоких темпов инфляции расчет ведется в сопоставимых ценах,

Объект строительства - каждое отдельно стоящее здание или сооружение (со всем относящимся к нему оборудованием, инструментом и инвентарем, галереями, эстакадами, внутренними инженерными сетями водоснабжения, канализации, газопроводов, тепловых сетей, электроснабжения, радиофикации, подсобными и вспомогательными надворными постройками, благоустройством и другими затратами), на строительство, реконструкцию или расширение которого должен быть составлен отдельный проект и смета, При строительстве предприятий, жилых поселков, научных городков и т.п., наружные обслуживающие и вспомогательные сооружения являются отдельными объектами строительства, входящими в состав стройки, Здание (корпус), в котором размещаются несколько цехов, считается одним объектом,

Подрядные работы - это работы, выполненные собственными силами по договорам строительного подряда, В стоимость подрядных работ включается стоимость строительных и монтажных работ по капитальному и текущему ремонту и других работ,

Строительно-монтажная организация - производственное предприятие, зарегистрированное и получившее лицензию на строительную деятельность в установленном порядке, Основная деятельность строительно - монтажных организаций заключается в возведении различных строительных объектов и выполнении ремонтно - восстановительных работ по этим объектам, В зависимости от задачи наблюдения, отчетными единицами в статистике строительства могут быть первичные строительные организации, строительно - монтажные объединения и тресты,

Непроизводственное строительство - строительство и реконструкция объектов жилищно - гражданского и культурного назначения, жилых домов, дошкольных учреждений, спортивных сооружений, театральнозрелищных предприятий, объектов коммунального хозяйства,

Производственное строительство - строительство объектов, которые после их возведения и сдачи в эксплуатацию будут функционировать в сфере материального производства: промышленности, строительстве, транспорте, связи и т.п.,

**Нишондиҳандаҳои асосии иҷтимоӣ - иқтисодии
фаъолияти сармоягузорӣ ва сохтмон
Основные социально - экономические показатели
инвестиционной и строительной деятельности**

(бо нархҳои ҳақиқии амалкунанда, ҳазор сомонӣ - в фактически действовавших ценах, тыс, сомони)

| | 2019 | 2020 | 2021 | 2022 | 2023 | 2024 |
|--|----------|----------|----------|----------|----------|----------|
| Ба қор андохтани фондҳои асосӣ <i>Ввод в действие основных фондов</i> | 7033310 | 7266789 | 5561331 | 5803375 | 6860516 | 12592377 |
| Сармоягузориҳои асосӣ <i>Инвестиции в основной капитал</i> | 12517755 | 11775554 | 15124915 | 16655197 | 20699840 | 23042302 |
| аз он ҷумла: в том числе: | | | | | | |
| Иншоотҳои табиноти истеҳсолӣ <i>По объектам производственного назначения</i> | 7549686 | 6938273 | 7628390 | 8048402 | 11880978 | 12375244 |
| Иншоотҳои табиноти ғайриистеҳсолӣ <i>По объектам непроизводственного назначения</i> | 4968069 | 4837281 | 7496525 | 8606795 | 8818862 | 10667058 |
| Ҳиссаи сармоягузорӣ ва фаъолияти сохтмон дар ММД, фоиз * <i>Удельный вес инвестиций и строительной деятельности в ВВП, %*</i> | 11,7 | 10,6 | 11,3 | 11,2 | 11,2 | 8,2* |
| Ба истифодадиҳии манзилҳои истиқоматӣ, масоҳати умумӣ, ҳаз, м, мураббаъ <i>Ввод в действие жилых домов, тыс, м² общей площади</i> | 1456,1 | 1463,4 | 1545,6 | 1739,5 | 1823,0 | 1796,7 |
| аз он ҷумла иморатсозони хусусӣ в т,ч, индивидуальными застройщиками | 1133,5 | 1040,3 | 869,1 | 1098,1 | 1796,5 | 1027,4 |

* январ-декабри соли 2024 (маълумотҳои пешакӣ – предварительные данные)

**Нишондиҳандаҳои асосии иҷтимоӣ - иқтисодии
фаъолияти сармоягузорӣ ва сохтмон
Основные социально - экономические показатели
инвестиционной и строительной деятельности**

бо нархҳои ҳақиқии амалкунанда, ҳазор сомони - в фактически действовавших ценах, тыс, сомони)

| | 2019 | 2020 | 2021 | 2022 | 2023 | 2024 |
|---|---------|---------|---------|----------|----------|----------|
| Ба истифода додани муассисаҳои таҳсилоти миёнаи умумӣ, ҷойи талаба <i>Ввод в действие общеобразовательных учреждений уч, мест</i> | 21706 | 13534 | 27233 | 23252 | 19544 | 36254 |
| Ба истифода додани муассисаҳои томактабӣ, ҷой <i>Ввод в действие дошкольных учреждений, мест</i> | 1325 | 1700 | 2287 | 1282 | 1242 | 2894 |
| Ба истифода додани беморхонаҳо, кат <i>Ввод в действие больниц, коек</i> | 469 | 577 | 247 | 197 | 176 | 147 |
| Ба истифода додани дармонгоҳҳо, қабул дар як баст <i>Ввод в действие амбулаторно - поликлинических учреждений, посещений в смену</i> | 1059 | 436 | 666 | 450 | 385 | 1127 |
| Ҳаҷми корҳои пудратӣ бо қувваи худ иҷрокардашуда <i>Объем подрядных работ выполненных собственными силами</i> | 6768095 | 6458338 | 8555956 | 10997848 | 14701979 | 16131436 |
| Шумораи миёнаи солонаи машғулин дар сохтмон, ҳаз, нафар <i>Среднесписочная численность работников на строительно - монтажных работах, тыс, человек</i> | 34 | 32 | 28 | 30 | 31 | 36 |

**Нишондиҳандаҳои асосии ҷаъолияти сармоягузорӣ ва сохтмон
аз рӯи шаклҳои моликият
Основные показатели инвестиционной и строительной деятельности
по формам собственности**

(бо нархҳои амалкунанда, ҳазор сомонӣ - в фактически действовавших ценах, тыс, сомони)

| | 2019 | 2020 | 2021 | 2022 | 2023 | 2024 |
|---------------------------------------|-----------------|-----------------|-----------------|-----------------|-----------------|-----------------|
| Дар Ҷумҳурии По Республице | 12517755 | 11775554 | 15124915 | 16655197 | 20699840 | 23042302 |
| аз он ҷумла: | | | | | | |
| в том числе: | | | | | | |
| давлатӣ | 6261429 | 5714344 | 6174206 | 6713901 | 7881156 | 9863383 |
| государственные | | | | | | |
| ҳоҷагиҳои деҳқонӣ | 27721 | 8250 | 16963 | 80121 | 55534 | 8700 |
| деҳқонские хозяйства | | | | | | |
| саҳҳомӣ акционерные | 370268 | 248522 | 443007 | 248803 | 1058035 | 1050985 |
| аҳоли население | 468171 | 612028 | 606598 | 658784 | 1080953 | 1145388 |
| ҶДММ - ООО | 1359001 | 1507156 | 2566817 | 3218247 | 3586426 | 4866183 |
| соҳибқорони инфиродӣ | 917283 | 798544 | 1010007 | 646701 | 801609 | 1413125 |
| индивидуальные | | | | | | |
| предприниматели | | | | | | |
| Тоҷикматлубот | 1107 | - | 939 | 421 | 2578 | 202189 |
| Таджикматлубот | | | | | | |
| корхонаҳои муштарақ | 43656 | 45231 | 101517 | 230597 | 695921 | 98842 |
| совместные предприятия | | | | | | |
| сармоягузориҳои хориҷӣ | 3069119 | 2841479 | 4204861 | 4857622 | 5537628 | 4393507 |
| иностранные инвестиции | | | | | | |

Ба қор андохтани фондҳои асосӣ - Ввод в действие основных фондов

(бо нархҳои амалкунанда, ҳазор сомонӣ - в фактически действовавших ценах, тыс, сомони)

| | 2019 | 2020 | 2021 | 2022 | 2023 | 2024 |
|---------------------------------------|----------------|----------------|----------------|----------------|----------------|-----------------|
| Дар Ҷумҳурии По Республице | 7033310 | 7266789 | 5561331 | 5803375 | 6860516 | 12592377 |
| аз он ҷумла: | | | | | | |
| в том числе: | | | | | | |
| давлатӣ | 1557382 | 3057155 | 1280921 | 1450176 | 2228357 | 2500348 |
| государственные | | | | | | |
| ҳоҷагиҳои деҳқонӣ | 18169 | 2964 | 8499 | 16693 | 94764 | 3573 |
| деҳқонские хозяйства | | | | | | |
| саҳҳомӣ акционерные | 543180 | 229857 | 314504 | 256025 | 548428 | 1917366 |
| аҳоли население | 466924 | 612028 | 606598 | 658784 | 1072880 | 1144022 |
| ҶДММ - ООО | 1003793 | 998273 | 1908112 | 1704663 | 1657621 | 2652951 |
| соҳибқорони инфиродӣ | 1043304 | 689861 | 896641 | 614522 | 746892 | 1291522 |
| индивидуальные | | | | | | |
| предприниматели | | | | | | |
| Тоҷикматлубот | 104 | - | 173 | 69 | 861 | 167401 |
| Таджикматлубот | | | | | | |
| корхонаҳои муштарақ | 1996 | 2320 | 2239 | 195104 | 16910 | 19527 |
| совместные предприятия | | | | | | |
| сармоягузориҳои хориҷӣ | 2398458 | 1674331 | 543644 | 907339 | 493803 | 2895667 |
| иностранные инвестиции | | | | | | |

Ҳаҷми корҳои пудратии бо қувваи худ иҷро кардашуда
Объем подрядных работ, выполненных собственными силами

(бо нархҳои ҳақиқии амалкунанда, ҳазор сомонӣ - в фактически действовавших ценах, тыс, сомони)

| | 2019 | 2020 | 2021 | 2022 | 2023 | 2024 |
|-----------------------|----------------|----------------|----------------|-----------------|-----------------|-----------------|
| Дар Ҷумҳурӣ | | | | | | |
| По Республке | 6768095 | 6458338 | 8555956 | 10997848 | 14701979 | 16131436 |
| аз он ҷумла | | | | | | |
| в том числе: | | | | | | |
| давлатӣ | | | | | | |
| государственные | 131814 | 98940 | 91111 | 174238 | 305510 | 217075 |
| саҳҳомӣ - акционерные | 1877953 | 2336975 | 2395643 | 3498624 | 4195792 | 6477796 |
| ҶДММ - ООО | 4758328 | 4022423 | 5884421 | 6019763 | 9473893 | 9360517 |
| соҳибқорони | | | | | | |
| соҳибқорони | | | | | | |
| инфироидӣ | | | | | | |
| индивидуальные | | | | | | |
| предприниматели | - | - | 184781 | 31039 | 51936 | - |
| сармоягузори хориҷӣ | | | | | | |
| иностранные | | | | | | |
| инвестиции | - | - | - | 1274184 | 674848 | 76148 |

Сармоягузори ба сармояи асосӣ - Инвестиции в основной капитал

(бо фоиз - в процентах)

| | 2019 | 2020 | 2021 | 2022 | 2023 | 2024 |
|-----------------------|--------------|--------------|--------------|--------------|--------------|--------------|
| Дар Ҷумҳурӣ | 100,0 | 100,0 | 100,0 | 100,0 | 100,0 | 100,0 |
| По Республке | | | | | | |
| аз он ҷумла: | | | | | | |
| в том числе: | | | | | | |
| давлатӣ | 50,0 | 48,5 | 40,8 | 40,3 | 38,1 | 42,8 |
| государственные | | | | | | |
| хоҷагиҳои деҳқонӣ | 0,2 | 0,07 | 0,1 | 0,5 | 0,3 | 0,0 |
| деҳқонские хозяйства | | | | | | |
| саҳҳомӣ - акционерные | 3,0 | 2,1 | 2,9 | 1,5 | 5,1 | 4,6 |
| аҳоли - населения | 3,7 | 5,2 | 4,0 | 4,0 | 5,2 | 5,0 |
| ҶДММ - ООО | 10,9 | 12,8 | 17,0 | 19,3 | 17,3 | 21,1 |
| соҳибқорони инфироидӣ | 7,3 | 6,8 | 6,7 | 3,9 | 3,9 | 6,1 |
| индивидуальные | | | | | | |
| предприниматели | | | | | | |
| Тоҷикматлубот | 0,01 | - | 0,01 | 0,0 | 0,0 | 0,9 |
| Таджикматлубот | | | | | | |
| корхонаҳои муштарак | 0,4 | 0,4 | 0,7 | 1,4 | 3,4 | 0,4 |
| совместные | | | | | | |
| предприятия | | | | | | |
| сармоягузори хориҷӣ | 24,5 | 24,1 | 27,8 | 29,2 | 26,8 | 19,1 |
| иностранные | | | | | | |
| инвестиции | | | | | | |

Ба кор андохтани фондҳои асосӣ
Ввод в действие основных фондов

(бо фоиз - в процентах)

| | 2019 | 2020 | 2021 | 2022 | 2023 | 2024 |
|------------------------|--------------|--------------|--------------|--------------|--------------|--------------|
| Дар Ҷумҳурӣ | 100,0 | 100,0 | 100,0 | 100,0 | 100,0 | 100,0 |
| По Республице | | | | | | |
| аз он ҷумла | | | | | | |
| в том числе: | | | | | | |
| давлатӣ | 22,1 | 42,1 | 23,0 | 25,0 | 32,5 | 19,9 |
| государственные | | | | | | |
| хоҷагиҳои деҳқонӣ | 0,3 | 0,05 | 0,1 | 0,3 | 1,4 | 0,0 |
| дехканские хозяйства | | | | | | |
| саҳҳомӣ - акционерные | 7,7 | 3,2 | 5,7 | 4,4 | 8,0 | 15,2 |
| аҳоли - совместных | 6,7 | 8,4 | 10,9 | 11,4 | 15,6 | 9,1 |
| ҶДММ - ООО | 14,3 | 13,7 | 34,3 | 29,4 | 24,2 | 21,0 |
| соҳибкорони инфиродӣ | 14,8 | 9,5 | 16,1 | 10,6 | 10,9 | 10,3 |
| индивидуальные | | | | | | |
| предприниматели | | | | | | |
| Тоҷикматлубот | - | - | - | 0,0 | 0,0 | 1,3 |
| Таджикматлубот | | | | | | |
| корхонаҳои муштарақ | 0,03 | 0,03 | 0,04 | 3,4 | 0,2 | 0,2 |
| совместные предприятия | | | | | | |
| сармоягузориҳои хориҷӣ | 34,1 | 23,0 | 9,8 | 15,5 | 7,2 | 23,0 |
| иностранные инвестиции | | | | | | |

Ҳаҷми корҳои пудратӣ, ки бо қувваи худ иҷро кардаанд
Объем подрядных работ выполненный собственными силами

(бо фоиз - в процентах)

| | 2019 | 2020 | 2021 | 2022 | 2023 | 2024 |
|------------------------|--------------|--------------|--------------|--------------|--------------|--------------|
| Дар Ҷумҳурӣ | 100,0 | 100,0 | 100,0 | 100,0 | 100,0 | 100,0 |
| По Республице | | | | | | |
| аз он ҷумла | | | | | | |
| в том числе: | | | | | | |
| давлатӣ | 1,9 | 1,5 | 1,1 | 1,6 | 2,1 | 1,3 |
| государственные | | | | | | |
| саҳҳомӣ - акционерные | 27,8 | 36,2 | 28,0 | 31,8 | 28,5 | 40,2 |
| ҶДММ - ООО | 70,3 | 62,3 | 68,8 | 54,7 | 64,4 | 58,0 |
| соҳибкорони инфиродӣ | | | | | | |
| индивидуальные | - | - | 2,1 | 0,3 | 0,4 | |
| предприниматели | | | | | | |
| сармоягузориҳои хориҷӣ | - | - | - | 11,6 | 4,6 | 0,5 |
| иностранные инвестиции | | | | | | |

Фаъолияти сармоягузории маҷмӯи сохтмонӣ дар соли 2024

Дар соли 2024-ум 23042,3 млн, сомонӣ маблағҳои гузошташуда азхуд карда шудааст, фондҳои асосӣ бошад ба маблағи 12592,4 млн, сомонӣ ба кор андохта шудааст,

Истифодаи маблағгузорӣ ва ба кор андохтани фондҳои асосӣ дар минтақаҳо аз ҷадвали зер аён аст:

Инвестиционная деятельность строительного комплекса за 2024 год

За 2024 год было освоено капитальных вложений на сумму 23042,3 млн, сомони, введено в действие основных фондов на сумму 12592,4 млн, сомони,

В территориальном разрезе использование капитальных вложений и ввод в действие основных фондов характеризуется следующими данными из нижеприведенной таблицы:

Воридшавии сармоягузориҳо аз ҳисоби ҳамаи манбаъҳои маблағгузорӣ дар сатҳи минтақаҳо дар соли 2024

Поступление инвестиций за счет всех источников финансирования по регионам в 2024 году

(бо нархҳои ҳақиқии амалкунанда, млн,сомонӣ - в фактически действовавших ценах, млн, сомони)

| | маблағгузорӣ иҷро карда шудааст выполнено капитальных вложений | фондҳои асосӣ ба кор андохта шуданд введено в действие основных фондов | |
|--------------------|--|---|----------------------|
| Дар Ҷумҳурӣ | 23042,3 | 12592,4 | По Республике |
| аз он ҷумла: | | | в том числе: |
| ВМКБ | 1189,9 | 677,7 | ГБАО |
| вилояти Суғд | 3230,3 | 2341,2 | Согдийская область |
| вилояти Хатлон | 3465,0 | 3017,2 | Хатлонская область |
| ш, Душанбе | 6298,6 | 5098,0 | г, Душанбе |
| НТҶ | 8858,5 | 1458,3 | РРП |

Сармоягузорӣ ба сармояи асосӣ дар корхонаҳои шаклҳои моликиятҳои давлатӣ аз рӯи манбаҳои сармоягузорӣ

Инвестиции в основной капитал по предприятиям государственных форм собственности по источникам финансирования

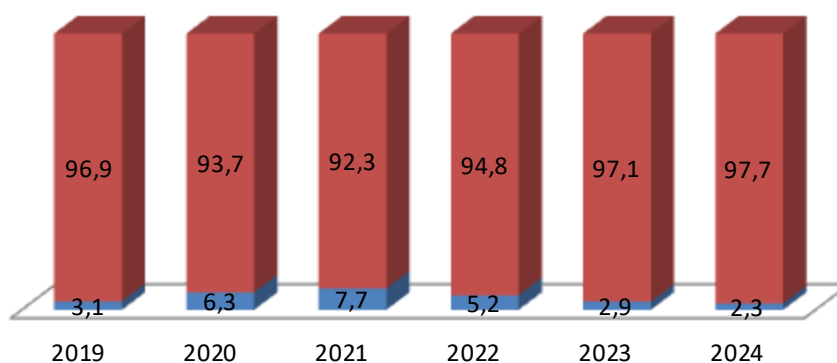
(бо нархҳои амалкунанда, ҳазор сомонӣ - в фактически действовавших ценах, тыс, сомони)

| | 2019 | 2020 | 2021 | 2022 | 2023 | 2024 |
|---|-----------------|-----------------|-----------------|-----------------|-----------------|-----------------|
| Сармоягузори асосӣ - Инвестиции в основной капитал | | | | | | |
| Ҳамагӣ | 12517755 | 11775554 | 15124915 | 16655197 | 20699840 | 23042302 |
| Всего | | | | | | |
| давлатӣ | 6261429 | 5714344 | 6174206 | 6713901 | 7881156 | 9863383 |
| государственных | | | | | | |
| аз он аз ҳисоби | | | | | | |
| сармояҳои худӣ | | | | | | |
| ташкilotҳо | | | | | | |
| из них за счет | | | | | | |
| собственных | | | | | | |
| средств | | | | | | |
| предприятий и | 191285 | 359684 | 476363 | 352139 | 128009 | 231721 |
| организаций | | | | | | |
| маблағҳои | | | | | | |
| бюджетӣ | | | | | | |
| бюджетные | | | | | | |
| средства | 6070144 | 5701526 | 5697843 | 6361762 | 7753147 | 9631662 |

Соҳтори сармоягузорӣ ба сармояи асосӣ аз рӯи манбаҳои сармоягузорӣ (бо ҳисоби фоиз)

Структура инвестиций в основной капитал по источникам финансирования (в процентах)

■ маблағҳои давлатӣ/ государственные средства
■ маблағҳои худӣ/собственные средства



Сохтори технологии сармоягузорӣ ба сармояи асосӣ

Технологическая структура инвестиций в основной капитал

(бо нархҳои амалкунанда, ҳазор сомонӣ - в фактически действовавших ценах, тыс, сомони)

| | 2019 | 2020 | 2021 | 2022 | 2023 | 2024 |
|---|-----------------|-----------------|-----------------|-----------------|-----------------|-----------------|
| Сармоягузори асосӣ - Инвестиции в основной капитал | | | | | | |
| Ҳамагӣ- Всего | 12517755 | 11775554 | 15124915 | 16655197 | 20699840 | 23042302 |
| корҳои сохтмонӣ ва сармоягузорӣ | | | | | | |
| строительно-монтажные работы | 10666096 | 9892035 | 12870847 | 14353831 | 18905143 | 20938901 |
| таҷҳизот ва асбобу анҷом | | | | | | |
| оборудование, инструмент, инвентарь | 1464534 | 1277101 | 1194326 | 558269 | 796372 | 689339 |
| дигар корҳои асосӣ ва хароҷотҳо | | | | | | |
| прочие капитальные работы и затраты | 387125 | 606418 | 1059742 | 1743097 | 998325 | 1414062 |

(ба ҳисоби фоиз нисбати ҷамъбаст - в процентах к итогу)

| | 2019 | 2020 | 2021 | 2022 | 2023 | 2024 |
|---|--------------|--------------|--------------|--------------|--------------|--------------|
| Сармоягузори асосӣ - Инвестиции в основной капитал | | | | | | |
| Ҳамагӣ - Всего | 100,0 | 100,0 | 100,0 | 100,0 | 100,0 | 100,0 |
| корҳои сохтмонӣ ва сармоягузорӣ | | | | | | |
| строительно-монтажные работы | 85,2 | 84,1 | 85,1 | 86,2 | 91,3 | 90,9 |
| таҷҳизот ва асбобу анҷом | | | | | | |
| оборудование, инструмент, инвентарь | 11,7 | 10,8 | 7,9 | 3,4 | 3,8 | 3,0 |
| дигар корҳои асосӣ ва хароҷот | | | | | | |
| прочие капитальные работы и затраты | 3,1 | 5,1 | 7,0 | 10,4 | 4,9 | 6,1 |

Сармоягузорӣ ба сармояи асосӣ аз рӯи иншоотҳои

таъиноти истехсолӣ ва ғайриистехсолӣ

Инвестиции в основной капитал по объектам

производственного и непроизводственного назначения

(бо нархҳои амалкунанда, ҳазор сомонӣ - в фактически действовавших ценах, тыс, сомони)

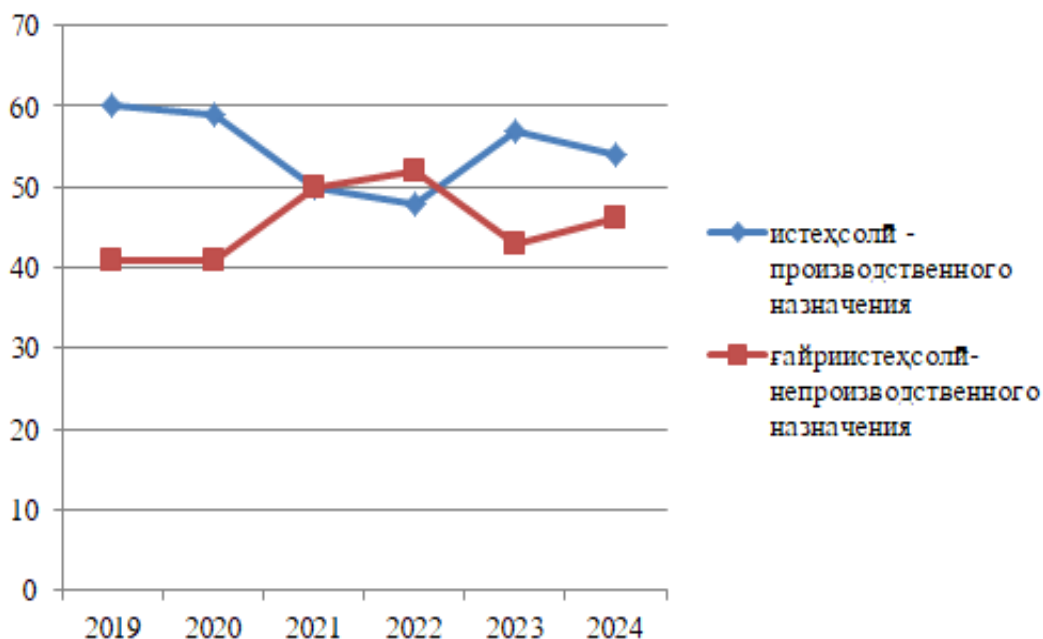
| | Ҳамагӣ Всего | | аз он ҷумла дар иншоотҳои - в том числе по объектам | |
|------|-------------------------|----------|--|---|
| | | | истехсолӣ производственного назначения | ғайри истехсолӣ непроизводственного назначения |
| 2019 | 12517755 | 7549686 | 4968069 | |
| 2020 | 11775554 | 6938274 | 4837280 | |
| 2021 | 15124915 | 7628390 | 7496525 | |
| 2022 | 16655197 | 8048402 | 8606795 | |
| 2023 | 20699840 | 11880978 | 8818862 | |
| 2024 | 23042302 | 12375244 | 10667058 | |

Сармоягузорӣ ба сармояи асосӣ аз рӯи иншоотҳои таъиноти истеҳсоли ва ғайриистеҳсоли
Инвестиции в основной капитал по объектам производственного и непроизводственного назначения

(ба ҳисоби фоиз нисбати ҷамъбаст - в процентах к итогу)

| | Ҳамагӣ Всего | аз он ҷумла дар иншоотҳои - в том числе по объектам | |
|------|-----------------|---|--|
| | | истеҳсоли производственного назначения | ғайри истеҳсоли непроизводственного назначения |
| 2019 | 100 | 60 | 40 |
| 2020 | 100 | 59 | 41 |
| 2021 | 100 | 50 | 50 |
| 2022 | 100 | 48 | 52 |
| 2023 | 100 | 57 | 43 |
| 2024 | 100 | 54 | 46 |

Сармоягузорӣ ба сармояи асосӣ аз рӯи иншоотҳои таъиноти истеҳсоли ва ғайриистеҳсоли (бо ҳисоби фоиз)
Инвестиции в основной капитал по объектам производственного и непроизводственного назначения (в процентах к итогу)



**Сохтори такрористехсолкунии сармоягузорӣ ба сармояи асосӣ
дар иншоотҳои таъиноти истеҳсоли
Воспроизводственная структура инвестиций в основной капитал
по объектам производственного назначения**

(бо нархҳои амалкунанда, млн сомонӣ - в фактически действовавших ценах, млн, сомони)

| | 2019 | 2020 | 2021 | 2022 | 2023 | 2024 |
|---|---------------|---------------|---------------|---------------|---------------|---------------|
| Ҳамагӣ | | | | | | |
| Всего | 7549,7 | 6938,3 | 7628,4 | 6713,9 | 7881,2 | 9863,4 |
| таҷҳизонидани нави техникаӣ ва дигарсозии корхонаҳои амалкунанда <i>техническое перевооружение и реконструкция действующих предприятий</i> | 791,8 | 1036,5 | 1745,3 | 1552,4 | 2223,1 | 3513,2 |
| васеъкунии корхонаҳои амалкунанда <i>расширение действующих предприятий</i> | 76,7 | 228,2 | 128,4 | 142,3 | 150,1 | 189,0 |
| сохтмони нав <i>новое строительство</i> | 5871,1 | 5191,6 | 5234,9 | 4812,7 | 5231,0 | 5536,5 |
| сохтмони иншоотҳои ҷудоғонаи корхонаҳои амалкунанда <i>строительство отдельных объектов, не относящихся к указанным направлениям</i> | 810,1 | 482,0 | 519,8 | 206,5 | 277,0 | 624,7 |

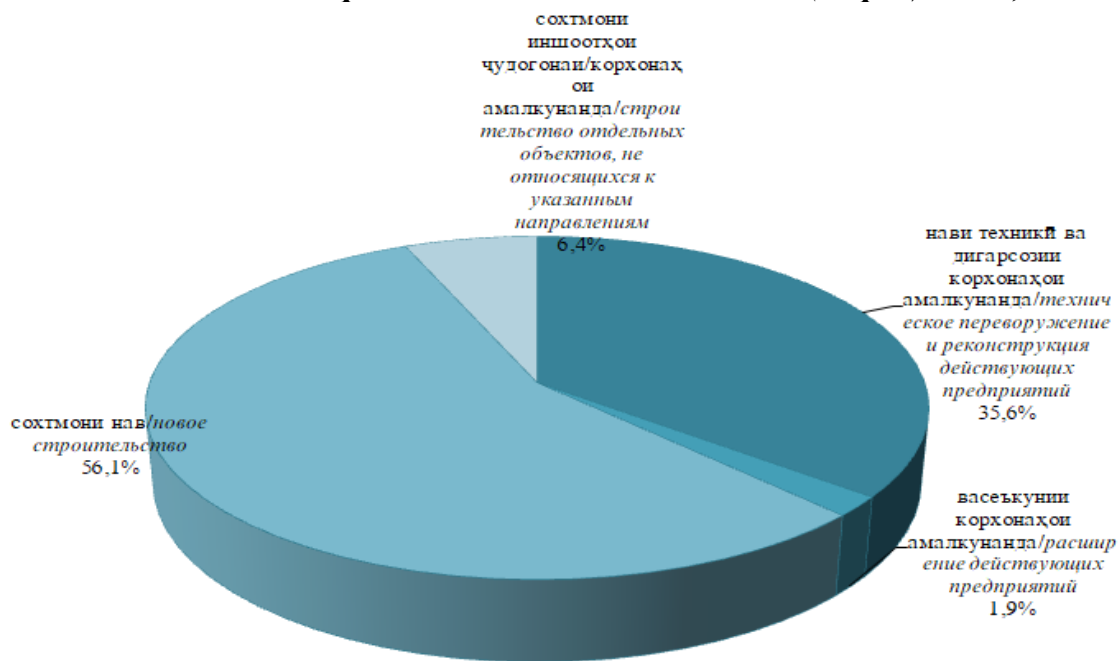
**Сохтори такрористехсолкунии сармоягузорӣ ба сармояи асосӣ
дар иншоотҳои таъиноти истеҳсоли
Воспроизводственная структура инвестиций в основной капитал
по объектам производственного назначения**

(бо ҳисоби фоиз - в процентах)

| | 2019 | 2020 | 2021 | 2022 | 2023 | 2024 |
|---|------------|------------|------------|------------|------------|------------|
| Ҳамагӣ | | | | | | |
| Всего | 100 | 100 | 100 | 100 | 100 | 100 |
| таҷҳизи нави техникаӣ ва дигарсозии корхонаҳои амалкунанда <i>техническое перевооружение и реконструкция действующих предприятий</i> | 10 | 15 | 22 | 23,1 | 28,2 | 35,6 |
| васеъкунии корхонаҳои амалкунанда <i>расширение действующих предприятий</i> | 1 | 3 | 2 | 2,1 | 1,9 | 1,9 |
| сохтмони нав <i>новое строительство</i> | 78 | 75 | 69 | 71,7 | 66,4 | 56,1 |
| сохтмони иншоотҳои ҷудоғонаи корхонаҳои амалкунанда <i>строительство отдельных объектов, не относящихся к указанным направлениям</i> | 11 | 7 | 7 | 3,1 | 3,5 | 6,4 |

Соҳтори тақрористеҳсолкунии сармоягузорӣ ба сармояи асосӣ дар иншоотҳои табиноти истеҳсолӣ (бо ҳисоби фоиз)

Воспроизводственная структура инвестиций в основной капитал по объектам производственного назначения (в процентах)



Сармоягузорӣ ба сармояи асосии корхонаҳои муштарак
Инвестиции в основной капитал совместных предприятий

(бо нархҳои амалкунанда, ҳазор сомонӣ - в фактически действовавших ценах, тыс. сомони)

| | 2019 | 2020 | 2021 | 2022 | 2023 | 2024 |
|--|--------------|--------------|---------------|---------------|---------------|--------------|
| Ҳамагӣ | | | | | | |
| Всего | 43656 | 45231 | 101517 | 195120 | 695921 | 98841 |
| аз он ҷумла аз ҳисоби маблағҳои хориҷӣ | | | | | | |
| в том числе за счет иностранных инвестиций | 43656 | 45231 | 101517 | 195120 | 695921 | 98841 |
| аз онҳо дар саноати металлҳои гаронбаҳо ва ранга | | | | | | |
| из них в промышленности драгоценных и цветных металлов | 37922 | 44671 | 101517 | 195120 | 695921 | 98841 |

Сармоягузорӣ ба сармояи асосӣ аз рӯи намудҳои фаъолияти иқтисодӣ
Инвестиции в основной капитал по видам экономической деятельности

(бо нархҳои амалкунанда, ҳазор сомонӣ - в фактически действовавших ценах, тыс, сомони)

| | 2023 | | 2024 | | |
|---|------------------------------------|---|------------------------------------|---|---|
| | ҳазор сомонӣ тысяч сомони | ба фоиз нисбати ҷамъбаст в % к итогу | ҳазор сомонӣ тысяч сомони | ба фоиз нисбати ҷамъбаст в % к итогу | |
| Ҳамагӣ | 20699840 | 100,0 | 23042302 | 100,0 | Всего |
| аз он ҷумла: | | | | | в том числе: |
| I, Иншооти истехсолӣ | 11880978 | 57,4 | 12375244 | 53,7 | I, Производствен- ные объекты |
| кишоварзӣ, шикор ва хоҷагии ҷангал | 126293 | 0,6 | 49123 | 0,2 | сельское хозяйство, охота и лесное хозяйство |
| истихроҷи канданиҳои ғойданок | 2432494 | 11,8 | 960219 | 4,2 | добыча полезных ископаемых |
| истехсолоти коркард | 231819 | 1,1 | 1186524 | 5,1 | обрабатывающее производство |
| истехсол ва тақсимоли нерӯи барқ, газ ва об | 5717827 | 27,6 | 7417537 | 32,2 | производство и распределение электроэнергии, газа и воды |
| савдои яклухт ва ҷаҳона, таъмири воситаҳои нақлиёти автомобилӣ, маснуот ва ашё барои истифодаи шахсӣ | 460299 | 2,2 | 393609 | 1,7 | оптовая и розничная торговля; ремонт автотранспортных средств, бытовых изделий и предметов личного пользования |
| нақлиёт ва алоқа | 2912246 | 14,1 | 2368233 | 10,3 | транспорт и связь |
| II, Иншооти ғайриистехсолӣ | 8818862 | 42,6 | 10667057 | 46,3 | II, Непроизвод- ственные объекты |
| идораи давлатӣ ва муҳофизат, суғуртаи иҷтимоӣ | 726538 | 3,5 | 1112015 | 4,8 | государственное управление и обор- она; социальное страхование |
| меҳмонхона ва тарабхонаҳо | 176647 | 0,9 | 235267 | 1,0 | гостиницы и рестораны |
| маориф | 707632 | 3,4 | 828138 | 3,6 | образование |
| тандурустӣ ва пешниҳоди хизматрасонии иҷтимоӣ | 331072 | 1,6 | 254367 | 1,1 | здравоохранение и предоставление социальных услуг |
| пешниҳоди ҳаргуна хизматҳои коммуналӣ, хизматрасонии инфироидӣ | 509263 | 2,5 | 779779 | 3,4 | предоставление прочих коммунальных, персональных услуг |
| сохтмони дигар иншооти ғайриистехсолӣ | 6367710 | 30,7 | 7457491 | 32,4 | строительство прочих непроизводствен- ных объектов |

Фондҳои асосӣ - Основные фонды

Ба истифода додани фондҳои асосӣ аз рӯи намудҳои фаъолияти иқтисодӣ

Ввод в действие основных фондов по видам экономической деятельности

(бо нархҳои амалкунанда, ҳазор сомонӣ - в фактически действовавших ценах, тыс. сомони)

| | 2023 | | 2024 | | |
|--|------------------------------------|---|------------------------------------|---|---|
| | ҳазор сомонӣ тысяч сомони | ба фоиз нисбати ҷамъбаст в % к итогу | ҳазор сомонӣ тысяч сомони | ба фоиз нисбати ҷамъбаст в % к итогу | |
| Ҳамагӣ | 6860516 | 100,0 | 12592377 | 100,0 | Всего |
| аз он ҷумла: | | | | | в том числе: |
| I, Иншооти истехсолӣ | 1547544 | 22,6 | 5541392 | 44,0 | I, Производствен- ные объекты |
| кишоварзӣ, шикор ва хоҷагии ҷангал | 116737 | 1,7 | 8906 | 0,1 | сельское хозяйство, охота и лесное хозяйство |
| истихроҷи канданиҳои фойданок | 20026 | 0,3 | 1708799 | 13,6 | добыча полезных ископаемых |
| истехсолоти коркард | 274525 | 4,0 | 453066 | 3,6 | обрабатывающее производство |
| истехсол ва тақсимои нерӯи барқ, газ ва об | 218962 | 3,2 | 1164103 | 9,2 | производство и распределение электроэнергии, газа и воды |
| савдои яклухт ва ҷаҳона, таъмири воситаҳои нақли- ёти автомобилӣ, маснуот ва ашё барои истифодаи шахсӣ | 463656 | 6,8 | 344359 | 2,7 | оптовая и розничная торговля; ремонт автотранспортных средств, бытовых изделий и предметов личного пользования |
| нақлиёт ва алоқа | 453438 | 6,6 | 1862159 | 14,8 | транспорт и связь |
| II, Иншооти ғайриистехсолӣ | 5313172 | 77,4 | 7050985 | 56,0 | II, Непроизвод- ственные объекты |
| идораи давлатӣ ва мудофия, суғуртаи иҷтимоӣ | 271066 | 4,0 | 755972 | 6,0 | государственное управление и обор- она; социальное страхование |
| меҳмонхона ва тарабхонаҳо | 31932 | 0,4 | 19213 | 0,2 | гостиницы и рестораны |
| маориф | 389476 | 5,7 | 243448 | 1,9 | образование |
| тандурустӣ ва пешниҳоди хизматрасонии иҷтимоӣ | 55117 | 0,8 | 78651 | 0,6 | здравоохранение и предоставление социальных услуг |
| пешниҳоди ҳар- гуна хизматҳои коммуналия, хизматрасонии инфироидӣ | 1072176 | 15,6 | 727996 | 5,8 | предоставление прочих коммунальных, персональных услуг |
| сохтмони дигар иншооти ғайриистехсолӣ | 3493405 | 50,9 | 5225705 | 41,5 | строительство прочих непроизводственны х объектов |

**Соҳтори фондҳои асосӣ аз рӯи иншоотҳои таъиноти
истехсоли ва ғайриистехсоли**
**Структура основных фондов по объектам производственного и
непроизводственного назначения**

(бо нархҳои амалкунанда, ҳазор сомони - в фактически действовавших ценах, тыс, сомони)

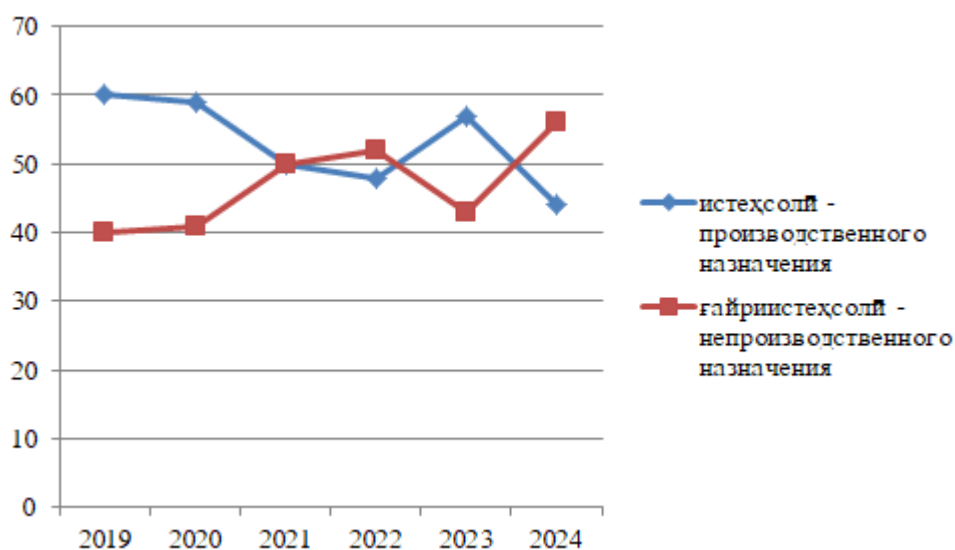
| | Ҳамагӣ Всего | аз он ҷумла ба соҳаҳо - в том числе по отраслям: | |
|------|-----------------|---|---|
| | | истехсоли производственного назначения | ғайриистехсоли непроизводственного назначения |
| 2019 | 7033310 | 3161919 | 3871391 |
| 2020 | 7266789 | 3198880 | 4067909 |
| 2021 | 5561331 | 1378293 | 4183038 |
| 2022 | 5803375 | 1799215 | 4004160 |
| 2023 | 6890516 | 1547544 | 5342972 |
| 2024 | 12593377 | 5541392 | 7051985 |

**Соҳтори фондҳои асосӣ аз рӯи иншоотҳои таъиноти истеҳсоли ва
ғайриистехсоли (бо ҳисоби фоиз)**

**Структура основных фондов по объектам производственного и
непроизводственного назначения (в процентах)**

(ба ҳисоби фоиз нисбат ба ҷамъбаст - в процентах к итогу)

| | Ҳамагӣ Всего | аз он ҷумла ба соҳаҳои - в том числе по отраслям | |
|------|-----------------|---|---|
| | | истехсоли производственного назначения | ғайриистехсоли непроизводственного назначения |
| 2019 | 100 | 45 | 55 |
| 2020 | 100 | 44 | 56 |
| 2021 | 100 | 25 | 75 |
| 2022 | 100 | 31 | 69 |
| 2023 | 100 | 26 | 74 |
| 2024 | 100 | 44,0 | 56 |



Сармоягузорӣ ба сармояи асосӣ

Дар фасли мазкур маълумотхое оварда мешаванд, ки ҳолати маҷмӯи агросаноатиро тавсиф менамоянд: ба истифода додани фондҳои асосӣ, иқтидори истеҳсоли, азхудкунии сармоягузориҳо дар сармояи асосӣ, манбаҳои маблағгузори онҳо,

Дар ҳаҷми сармоягузориҳо ба сармояи асосӣ барои рушди маҷмӯи агросаноатӣ маблағроеро дар бар мегирад, ки ба соҳаи кишоварзӣ, барои рушди муассисаҳои илмӣ таҳқиқоти соҳаҳои кишоварзӣ, ба озуқаворӣ, саноати орду ярма ва хуроки чорво, хоҷагии чангал, барои рушди заминҳои истеҳсолии саноатӣ сохтмони ташкилотҳо, ки ба соҳаҳои кишоварзӣ хизмат мерасонанд, барои сохтмонӣ объектҳои таъиноти манзилию шаҳрвандии корхонаву ташкилотҳои бахши аграрӣ, аз ҷумла барои сохтмони манзилҳои кооперативӣ ва инфиродӣ, инчунин барои сармоягузорӣ равона карда шудаанд,

Инвестиции в основной капитал

В разделе приводятся данные, характеризующие состояние агропромышленного комплекса: ввод в действие основных фондов, производственных мощностей, освоение инвестиций в основной капитал, источники их финансирования,

В объем инвестиций в основной капитал на развитие агропромышленного комплекса включаются средства, направленные в сельское хозяйство, на развитие сельскохозяйственных научно - исследовательских учреждений, в пищевую, мукомольно - крупяную и комбикормовую промышленность, лесное хозяйство, на развитие производственной базы строительной индустрии подрядных организаций, обслуживающих сельское хозяйство, на строительство объектов жилищно - гражданского назначения предприятий и организаций аграрного сектора, включая кооперативное и индивидуальное жилищное строительство,

Ба истифода додани фондҳои асосӣ ва сармоягузорӣ дар соҳаи кишоварзӣ

Ввод в действие основных фондов и инвестиции в основной капитал в сельском хозяйстве

(бо нархҳои амалкунанда, ҳазор сомонӣ - в фактически действовавших ценах, тыс, сомони)

| | Фондҳои асосӣ ба кор андохта шуданд <i>Ввод в действие основных фондов</i> | аз он ҷумла аз рӯи иншоотҳои истеҳсоли <i>в том числе по объектам производственно- го назначения</i> | Маблағгузорӣ ба сармояи асосӣ <i>Инвестиции в основной капитал</i> | аз он ҷумла аз рӯи иншоотҳои истеҳсоли <i>в том числе по объектам производственно- го назначения</i> |
|------|---|---|--|---|
| 2019 | 13449 | 13449 | 33208 | 33208 |
| 2020 | 11674 | 11674 | 12729 | 12729 |
| 2021 | 8414 | 8414 | 15267 | 15267 |
| 2022 | 25822 | 25822 | 104518 | 104518 |
| 2023 | 93378 | 93378 | 114905 | 114339 |
| 2024 | 44319 | 44319 | 100397 | 100397 |

**Таксимои сармоягузорӣ ба сармояи асосии маҷмӯи кишоварзӣ аз ҳисоби
манбаъҳои сармоягузорӣ**

**Распределение инвестиций в основной капитал в сельском хозяйстве
по источникам финансирования**

(бо нархҳои амалкунанда, ҳазор сомонӣ - в фактически действовавших ценах, тыс, сомони)

| | 2019 | 2020 | 2021 | 2022 | 2023 | 2024 |
|----------------------|--------------|--------------|--------------|---------------|---------------|---------------|
| Ҳамагӣ | 33208 | 12729 | 15267 | 104518 | 114905 | 100397 |
| Всего | | | | | | |
| аз он ҷумла: | | | | | | |
| в том числе: | | | | | | |
| давлатӣ | 17130 | - | - | | - | - |
| государственные | | | | | | |
| ҷамъиятҳои саҳомӣ ва | - | - | 127 | 357 | - | - |
| ЧДММ | | | | | | |
| акционерные | | | | | | |
| общества и ООО | 15535 | 7088 | 11729 | 98840 | 114606 | 100397 |
| ҳочагҳои деҳқонӣ | | | | | | |
| деханские хозяйства | - | - | | | - | - |
| аҳоли | | | | | | |
| средства населения | 543 | 5641 | 3411 | 5321 | 299 | - |
| дигарҳо | | | | | | |
| другие | | | | | | |

Соҳтмони биноҳои истиқоматӣ ва иҷтимоию - фарҳангӣ

Жилищное и социально - культурное строительство

| | Ҳонаҳои истиқоматӣ, ҳазор метри мураббаъ Жилые дома, тысяч м ² | Муассисаҳои таҳсилоти миёнаи умумӣ, ҷои талаба Общеобразовательные учреждения, уч, мест | Муассисаҳои томактабӣ, ҷой Дошкольные учреждения, мест | Беморхонаҳо, кат Больницы, коек | Дармонгоҳҳо, қабул дар як баст Поликлиники, посещений в смену |
|----------|--|--|---|------------------------------------|--|
| 2019 | 1456 | 21706 | 1325 | 469 | 1059 |
| 2020 | 1463 | 13534 | 1700 | 577 | 436 |
| 2021 | 1546 | 27233 | 2287 | 247 | 666 |
| 2022 | 1739 | 23252 | 1282 | 197 | 450 |
| 2023 | 1823 | 19544 | 1242 | 176 | 385 |
| 2024 | 1796 | 36254 | 2894 | 147 | 1127 |
| % к 2019 | 123,4 | 167,0 | 218,4 | 31,3 | 106,4 |

Ба истифода додани манзилҳои истиқоматӣ аз рӯи шаклҳои моликият
Ввод в действие жилых домов по формам собственности

| | Ба кор андохта шуд ҳаз, м, мураббаъ масоҳати умумӣ <i>Введено в действие, тыс, м² общей площади</i> | Таносуби ба истифодади- ҳии манзил, фоиз <i>Удельный вес в общем вводе жилья, процентов</i> | |
|------|---|---|---------------------------|
| | Ташкилотҳо ва корхонаҳои тамоми шаклҳои моликият <i>Предприятиями и организациями всех форм собственности</i> | Аҳоли аз ҳисоби худ ва қарзҳо <i>Населением за свой счет и с помощью кредитов</i> | Аҳоли <i>Населения</i> |
| 2019 | 536,7 | 919,4 | 63 |
| 2020 | 562,6 | 900,4 | 62 |
| 2021 | 676,5 | 869,1 | 56 |
| 2022 | 641,4 | 1098,1 | 63 |
| 2023 | 837,7 | 985,3 | 54 |
| 2024 | 940,9 | 855,8 | 48 |

Ба истифода додани манзилҳои истиқоматӣ аз рӯи манбаъҳои сармоягузорӣ
дар соли 2024
**Ввод в действие жилых домов за счет всех источников
финансирования в 2024 году**

| | Ба кор андохта шуд, ҳаз,м, мураббаъ <i>Введено, тыс, м²</i> | Таносуб нисбат ба ҳаҷми умумӣ, бо фоиз <i>Удельный вес в общем объеме, процентов</i> | |
|--------------|---|--|--|
| Аз ҳисоби | | | <i>По предприятиям всех форм собственности</i> |
| | 1796,7 | 100,0 | <i>в том числе:</i> |
| аз он ҷумла: | | | <i>государственная</i> |
| давлатӣ | 15,8 | 0,9 | <i>иностранные</i> |
| маблағгузори | - | - | <i>инвестиции и СП</i> |
| хориҷӣ ва КМ | 855,8 | 47,6 | <i>население</i> |
| аҳоли | 708,2 | 39,4 | <i>ООО</i> |
| ЧДММ | 171,6 | 9,6 | <i>частные пред- прииматели</i> |
| соҳибқорони | 45,7 | 2,5 | <i>акционерные</i> |
| инфироидӣ | | | <i>общества</i> |
| ҷамъиятҳои | | | |
| саҳомӣ | | | |

Шумора ва андозаи миёнаи хонаҳои сохташуда**Число построенных квартир и их средний размер**

(аз ҳисоби ҳамаи манбаъҳои сармоядиҳи - за счет всех источников финансирования)

| | 2019 | 2020 | 2021 | 2022 | 2023 | 2024 |
|--|-------|-------|-------|-------|-------|-------|
| Адади хонаҳо, ҳаз, Число квартир, тысяч | 14,2 | 14,2 | 14,1 | 13,0 | 15,8 | 17,5 |
| Андозаи миёнаи хонаҳо, майдони умумӣ м, мураббаъ | | | | | | |
| Средний размер квартир, м ² общей площади | 102,5 | 103,1 | 109,2 | 133,6 | 115,7 | 102,5 |
| Таносуби масоҳати зист дар масоҳати умумии хонаҳо, фоиз | | | | | | |
| Удельный вес жилой площади квартир, % | 82,8 | 84,3 | 85,1 | 90,1 | 84,3 | 61,7 |
| аз ҳисоби маблағҳои аҳоли - за счет средств населения | | | | | | |
| Адади хонаҳои истиқоматӣ, ҳазор | | | | | | |
| Число квартир, тысяч | 8,7 | 8,4 | 7,8 | 7,9 | 7,9 | 8,0 |
| Андозаи миёнаи квартирах, м, мураббаъ майдони умумӣ | | | | | | |
| Средний размер квартир, м ² общей площади | 105,7 | 106,9 | 111,3 | 138,9 | 127,6 | 125,3 |
| Таносуби масоҳати зист дар масоҳати умумии хонаҳо, фоиз | | | | | | |
| Удельный вес жилой площади квартир, % | 66,7 | 69,5 | 70,2 | 85,1 | 88,2 | 86,2 |

Ба истифода додани мактабҳои таҳсилоти умумӣ ва муассисаҳои томактабӣ**Ввод в действие общеобразовательных школ и дошкольных учреждений**

| | Муассисаҳои таҳсилоти миёнаи умумӣ ба кор андохта шудаанд Введено общеобразова- тельных учреждений | | аз он ҷумла дар деҳот в том числе в сельской местности | | Муассиса- ҳои томактабӣ ба кор андохта шудаанд, ҷой Введено дошкольных учреждений, мест | аз он ҷумла дар деҳот в том числе в сельской местности |
|------|--|-----------------------------------|--|-----------------------------------|---|--|
| | шумораи мактаб число школ | ҷои талаба ученических мест | шумораи мактаб число школ | ҷои талаба ученических мест | | |
| 2019 | 30 | 21706 | 21 | 12250 | 1325 | 650 |
| 2020 | 16 | 13534 | 15 | 12004 | 1700 | 1500 |
| 2021 | 37 | 27233 | 25 | 13382 | 2287 | 1507 |
| 2022 | 24 | 23252 | 24 | 23252 | 1282 | 462 |
| 2023 | 18 | 19544 | 15 | 18252 | 1242 | 385 |
| 2024 | 24 | 36254 | 18 | 25123 | 2897 | 1851 |

Ба истифода додани беморхонаҳо ва муассисаҳои амбулаторию дармонгоҳӣ
Ввод в действие больниц и амбулаторно - поликлинических учреждений

| | Беморхонаҳо, кат <i>Больницы, коек</i> | | Амбулатория - дармонгоҳҳо, қабул дар як шабонарӯз <i>Амбулаторно - поликлинические учреждения, посещений в смену</i> | |
|------|---|-----|--|------|
| 2019 | 469 | 269 | 1059 | 1059 |
| 2020 | 577 | 250 | 436 | 436 |
| 2021 | 247 | 210 | 666 | 666 |
| 2022 | 197 | 197 | 450 | 450 |
| 2023 | 176 | 142 | 385 | 310 |
| 2024 | 147 | 132 | 1147 | 958 |

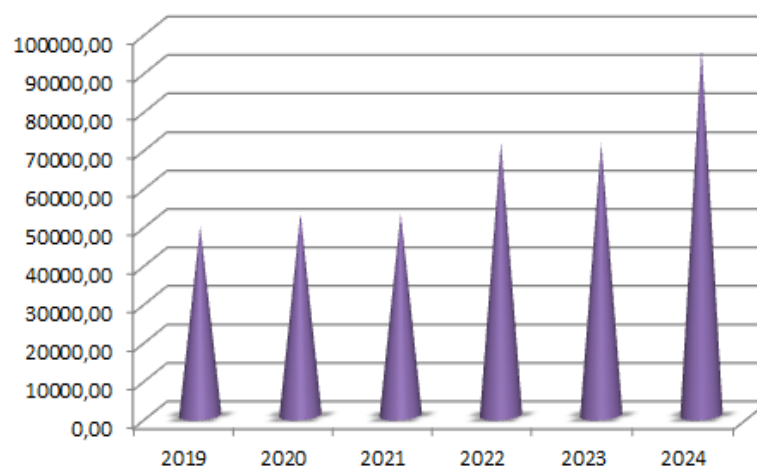
Ҳаҷми сохтмони нотаом (дар охири сол)

Объем незавершенного строительства (на конец года)
(бо нархҳои ҷорӣ, миллион сомонӣ - в действующих ценах, млн, сомони)

| | Ҳаҷми сохтмони нотаом <i>Объем незавершенного строительства</i> | Ба ҳисоби фоиз нисбати соли гузашта (бо нархҳои ҳақиқии ҷорӣ) <i>В % к предыдущему году (в фактических ценах)</i> |
|------|--|---|
| 2019 | 49124,0 | 116,2 |
| 2020 | 52430,5 | 106,7 |
| 2021 | 52587,6 | 100,3 |
| 2022 | 71075,2 | 135,2 |
| 2023 | 70856,6 | 99,7 |
| 2024 | 95438,9 | 134,7 |

Ҳаҷми сохтмони нотаом (бо ҳисоби фоиз)

Объем незавершенного строительства (в процентах)



Нишондиҳандаҳои асосии корҳои пудратӣ сохтмону васлкорӣ
Основные показатели подрядных и строительно - монтажных работ

Корҳои маҷмӯи сохтмони ҷумҳурӣ аз ҷаъолияти ташкилотҳои сохтмони пудратӣ вобаста аст, ки он аз ҷадвали зер аён мебошад:

Работа строительного комплекса республики зависит от деятельности подрядных строительных организаций и характеризуется следующими данными:

(бо нархҳои амалкунанда, ҳазор сомонӣ - в фактически действовавших ценах, тыс, сомони)

| | Шумораи ташкилотҳо-количество предприятий | Ҳаҷми корҳои пудратии иҷро карда шуда дар соли 2024 Объем выполненных подрядных работ в 2024 году | | | |
|-----------------------------------|---|--|---|--|-----------------------------------|
| | | шартномаи басташуда дар соли 2024 контракт заключен в 2024 году | бо қувваи худ иҷро шуд выполнили своими силами | аз тарафи ташкилотҳои ҷалбкарда шуда - вовлеченными организациями | таъмири кулӣ - капитальный ремонт |
| Ҳамагӣ- Всего | 1123 | 14696210,2 | 16131436,4 | 1909031,6 | 418396,4 |
| ш, Душанбе-г, Душанбе | 340 | 9252958,5 | 10605723,0 | 1848166,5 | 111060,3 |
| Вилояти Суғд-Согдийская область | 211 | 1299274,4 | 1266525,3 | - | 12518,1 |
| Вилояти Хатлон-Хатлонская область | 231 | 2077487,1 | 1885476,0 | 5363,5 | 153169,7 |
| НТҶ-РРП | 277 | 1879943,1 | 2248643,2 | 5263,1 | 130886,1 |
| ВМКБ-ГБАО | 64 | 186547,1 | 125068,9 | 50238,5 | 10762,2 |

Нишондиҳандаҳои асосии корҳои пудратӣ сохтмонӣ васлкорӣ
Основные показатели подрядных и строительно - монтажных работ

| | Иҷрои корҳои пудратӣ бо қувваи худ ва аз тарафи ташкилотҳои ҷалбкарда шуда Выполнение подрядных работ своими силами вовлеченными организациями | | | | |
|---------------------------------------|---|--|------------------|---|---|
| | маблағҳои бюджетные средства | саҳмия- гуздорон- акцио- неры | ҶДММ - ООО | Маблағ- ҳои хориҷӣ – инос- транные инвес- тиции | соҳиб- корон – предпр- нима- тели |
| Ҳамагӣ- Всего | 8958264,2 | 543007,2 | 5228422,0 | 3263532,2 | 47242,2 |
| ш, Душанбе-г, Душанбе | 6876928,3 | 368838,0 | 2746289,7 | 2456570,8 | 5262,4 |
| Вилояти Суғд- Согдийская область | 260750,5 | 8993,2 | 838410,4 | 123894,9 | 34476,3 |
| Вилояти Хатлон- Хатлонская область | 1295683,2 | 21505,1 | 452072,8 | 115650,6 | 5928,0 |
| НТҶ-РРП | 460684,2 | 141845,8 | 1142960,9 | 506947,2 | 1468,2 |
| ВМКБ- ГБАО | 64218,0 | 1825,1 | 48688,2 | 60468,7 | 107,3 |

| | Дар ҷумҳури- ҳамагӣ По республи- ке - всего | аз он ҷумла дар сатҳи минтақаҳо - из них по регионам: | | | | |
|---|--|---|---|-----------------------------|--------------|------------|
| | | Вилояти Суғд Согдий- ская область | Вилояти Хатлон Хатлон- ская область | ш, Душанбе г, Душанбе | ВМКБ ГБАО | НТҶ РРП |
| Ба истифода дода шудаанд: Введено в действие: | | | | | | |
| Манзилҳои истиқоматӣ, ҳазор метри мураббаъ Жилых домов, м², | 1796,7 | 574,4 | 348,2 | 638,1 | 25,2 | 210,7 |
| Муассисаҳои тасилоти миёнаи умумӣ, ҷои талаба Общеобразователь- ных школ, ученических мест | 36254 | 4576 | 19932 | 7340 | 880 | 3526 |
| Шифохона, кат Больниц, коек | 147 | 10 | 137 | - | - | - |

Таркиби парки мошинолот ва механизмҳои сохтмонӣ дар соли 2024

Состав парка машин и строительных механизмов в 2024 году

(адад - штук)

| Намуди мошинҳо Модель машин | Дар ҳамаи ташкилот- ҳои пудратӣ Во всех подрядных организаци- ях | аз он ҷумла - в том числе: | | |
|--|--|----------------------------|--|---|
| | | давлатӣ | ҷамъият- ҳои саҳҳомӣ акционер- ных общест- вах | ҷамъиятҳои масъулият- шон маҳдуд общества с ограниченной ответствен- ностью |
| Экскаваторҳои якбела <i>Экскаваторы одноковшовые</i> | 1316 | 428 | 414 | 474 |
| Экскаваторҳои бисёрбела <i>Экскаваторы многоковшовые</i> | 24 | 1 | 3 | 20 |
| Кранҳои тасмачарх <i>Краны на гусеничном ходу</i> | 129 | 18 | 48 | 63 |
| Скреперҳо - Скреперы | 143 | 36 | 39 | 68 |
| Автогрейдерҳо <i>Автогрейдеры</i> | 122 | 29 | 24 | 69 |
| Булдозерҳои тракторӣ <i>Бульдозеры тракторные</i> | 557 | 253 | 135 | 169 |
| Кранҳои чархҳояшон пневматикӣ <i>Краны на пневмоколёсном ходу</i> | 62 | 2 | 14 | 46 |
| Кранҳои борбардор <i>Краны весовые</i> | 357 | 14 | 101 | 242 |
| Мошинҳои бетону растворшурӣ <i>Бетонные и растворные машины</i> | 202 | 42 | 32 | 128 |
| Мошинҳои асфалтшурӣ <i>Асфальтоукладчики</i> | 40 | 8 | - | 32 |
| Ядакҳои вазнинбор <i>Тяжеловозы</i> | 105 | 12 | 41 | 52 |

Истифодаи мошинҳои сохтмонӣ аз рӯи мӯҳлати истифодабарӣ дар соли 2024
Использование строительных машин по времени в 2024г,

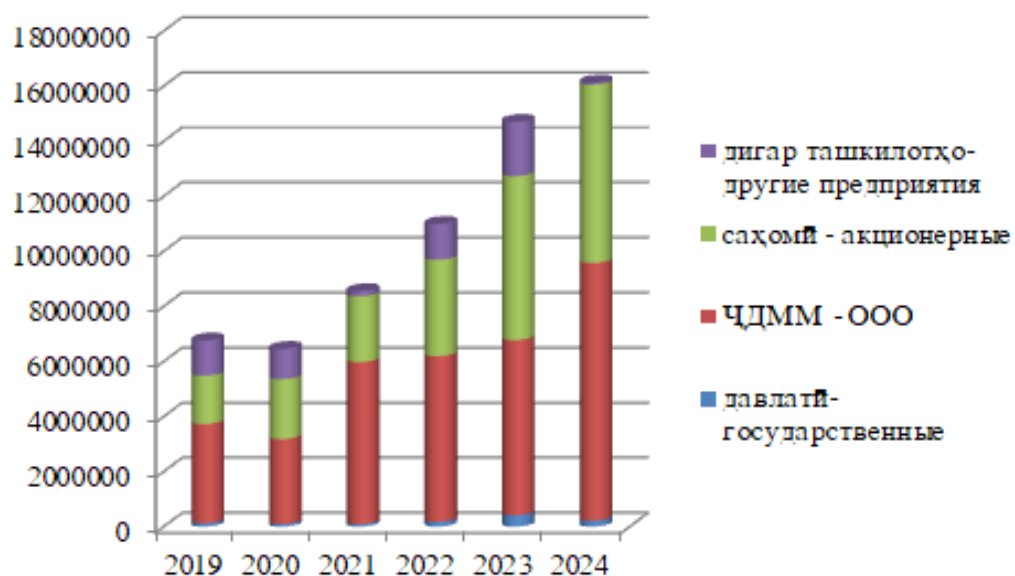
| Номгӯи мошину механизмҳо <i>Наимено- вания машин и механизмов</i> | Мошин рӯзҳои дар корхона буда <i>Машино- дней пробывания в организа- ции</i> | аз онҳо - из них: | | ба ҳисоби фоиз - в % | | |
|--|---|----------------------------|---|---|--------------------------------------|--|
| | | дар кор <i>в работе</i> | дар хизмати техникӣ, таъмир ва интизорӣ барои таъмир <i>в техобслу- живании, ремонт и ожидании ремонта</i> | мошин рӯзҳои дар корхона буда <i>машино- дней пробыва- ния в органи- зации</i> | аз он ҷумла - <i>в том числе:</i> | дар хизмати техники таъмир ва интизори барои таъмир <i>в техобслу- живании, ремонт и ожидании ремонта</i> |
| Экскаватор- ҳои якбела <i>Экскаваторы одноковшовые</i> | 257344 | 141837 | 115507 | 100,0 | 55,1 | 44,9 |
| Экскаватор- ҳои бисёрбела <i>Экскаваторы многоковшовые</i> | 4947 | 3602 | 1345 | 100,0 | 72,8 | 27,2 |
| Кранҳои тасмачарх <i>Краны на гусеничном ходу</i> | 14747 | 9979 | 4768 | 100,0 | 67,7 | 32,3 |
| Скреперҳо <i>Скреперы</i> | 4496 | 1999 | 2497 | 100,0 | 44,5 | 55,5 |
| Автогрейдер <i>Автогрейдеры</i> | 30617 | 8662 | 21955 | 100,0 | 28,3 | 71,7 |
| Бульдозерҳои тракторӣ <i>Бульдозеры на тракторах</i> | 43812 | 11356 | 32456 | 100,0 | 25,9 | 74,1 |
| Кранҳои чархҳояшон пневматикӣ <i>Краны на пневмоколёс- ном ходу</i> | 5888 | 5231 | 657 | 100,0 | 88,8 | 11,2 |
| Кранҳои борбардор <i>Краны весовые</i> | 48576 | 33345 | 15231 | 100,0 | 68,6 | 31,4 |
| Кранҳои автомобилӣ <i>Краны на ав- томобильном ходу</i> | 20217 | 5037 | 15180 | 100,0 | 24,9 | 75,1 |

**Ҳаҷми корҳои пудратӣ, ки ташкилотҳои сохтмонии шакли моликиятҳои
гуногун бо қувваи худ иҷро кардаанд**
**Объем подрядных работ, выполненных собственными силами строительными
организациями различных форм собственности**

(бо нархҳои амалкунанда, ҳазор сомонӣ - в фактически действовавших ценах, тыс, сомони)

| | 2019 | 2020 | 2021 | 2022 | 2023 | 2024 |
|--|----------------|----------------|----------------|-----------------|-----------------|-----------------|
| Ҳамагӣ Всего | 6768095 | 6458338 | 8555956 | 10997848 | 14701979 | 16131436 |
| аз он ҷумла: в том числе: | | | | | | |
| давлатӣ государственные | 121747 | 98940 | 91111 | 174238 | 410850 | 217075 |
| ЧДММ - ООО | 3605323 | 2336975 | 5884421 | 6019763 | 6367453 | 9360517 |
| саҳомӣ - акционерные | 1755593 | 4022423 | 2395643 | 3498624 | 5952300 | 6477796 |
| дигар ташкилотҳо другие предприятия | 1285432 | - | 184781 | 1305223 | 1971376 | 76148 |

**Ҳаҷми корҳои пудратӣ, ки ташкилотҳои сохтмонии шакли моликиятҳои
гуногун бо қувваи худ иҷро кардаанд (бо ҳисоби фоиз)**
**Объем подрядных работ, выполненных собственными силами строительными
организациями различных форм собственности (в процентах)**



Мехнат дар сохтмон – Труд в строительстве

Шумораи миёнаи солонаи кувваи кирояи корӣ дар сохтмон (нафар)
Среднегодовая численность наёмной рабочей силы в строительстве (человек)

| | Шумораи кормандон Списочная численность | | | Шумораи қабулшудаи кормандон барои ҳисоби музди меҳнат Численность для исчисления з/пл, | | |
|-------|--|--|------------------------|---|--|------------------------|
| | ҳамагӣ всего | аз он ҷумла - в том числе корман- дон рабочих | хизматчиён служащих | ҳамагӣ- всего | аз он ҷумла - в том числе: кормандон рабочих | хизматчиён служащих |
| 2019 | 34016 | 22296 | 11720 | 30928 | 20066 | 10862 |
| 2020 | 31746 | 20668 | 11078 | 28723 | 18576 | 10147 |
| 2021* | 28073 | 16226 | 11847 | 25609 | 14592 | 11017 |
| 2022 | 30223 | 20154 | 10069 | 27122 | 17992 | 9130 |
| 2023 | 31430 | 21128 | 10302 | 28697 | 19356 | 9341 |
| 2024 | 35911 | 24256 | 11655 | 33127 | 22496 | 10631 |

*) маълумоти пешакӣ – оперативные данные

Музди кори миёнаи ҳармоҳа дар сохтмон Среднемесячная заработная плата в строительстве

(бо нархҳои амалкунанда, сомонӣ - в фактически действовавших ценах, сомони)

| Солҳо Годы | |
|---------------|---------|
| 2019 | 2435,1 |
| 2020 | 2403,8 |
| 2021 | 2452,7 |
| 2022 | 2708,81 |
| 2023 | 3004,25 |
| 2024 | 3072,36 |

Истехсоли намудҳои асосии масолеҳи сохтмонӣ
Производство основных видов строительных материалов

(аз ҳисоби ҳамаи манбаъҳои сармоядиҳи - За счет всех источников финансирования)

| | 2019 | 2020 | 2021 | 2022 | 2023 | 2024 |
|---|--------|--------|--------|--------|--------|--------|
| Семент, ҳаз, тонна <i>Цемент, тыс, тонн</i> | 4202 | 4243 | 4280 | 4353 | 4456 | 4351 |
| аз он ҷумла - в том числе: масолеҳи деворсозӣ (бе деворсозии бетону оҳанӣ), млн, дона хишти шартӣ <i>стеновые материалы (без стеновых железобетонных панелей), млн, шт, условного кирпича</i> | 164,1 | 166,1 | 170,5 | 182,3 | 205,9 | 221,7 |
| аз он ҷумла хишти бинокорӣ в том числе строительный кирпич Масолеҳи ғайриистехсоли, ҳазор м³ <i>Нерудные строительные материалы, тыс, м³</i> | 156,4 | 163,6 | 170,5 | 182,3 | 205,9 | 221,9 |
| Конструксия ва маснуоти оҳану бетонӣ, ҳаз, м³ <i>Конструкции и изделия сборные железобетонные, тыс, м³</i> | 1541,1 | 1537,6 | 1459,7 | 1689,8 | 1709,6 | 1938,5 |
| Тахтаҳои асбестусементӣ (шифер), млн, тахтаи шартӣ <i>Листы асбестоцементные (шифер), млн, условных плиток</i> | 18,2 | 15,5 | 12,9 | 13,6 | 15,6 | 13,5 |
| Масолеҳи руйпуш аз санги табиӣ, ҳазор м² <i>Облицовочные изделия из природного камня, тыс, м²</i> | 1,4 | 1,8 | 2,3 | 2,3 | 2,7 | 2,9 |
| Кум ва шағал, ҳазор м³ <i>Щебень и гравий, тысяч м³</i> | 15,8 | 10,5 | 30,8 | 12,6 | 8,8 | 6,8 |
| | 944,4 | 1001,2 | 1008,5 | 1168,6 | 1208,9 | |

**Мавҷудият ва истифодаи иқтидорҳои истехсоли оид ба истехсоли намудҳои
алоҳидаи масолеҳҳои сохтмонӣ**

**Наличие и использование производственных мощностей по выпуску отдельных видов
строительных материалов**

| | Иқтидори миёнаи солона Среднегодовая мощность | | | | | |
|---|--|--------|--------|--------|--------|--------|
| | 2019 | 2020 | 2021 | 2022 | 2023 | 2024 |
| Семент, ҳазор тонна <i>Цемент, тысяч тонн</i> | 5828,8 | 5832,8 | 5378,9 | 5087,8 | 5152,6 | 6057,5 |
| Масолеҳи деворсозӣ, млн, дона шартӣ <i>Стеновые материалы, млн, шт, условного кирпича</i> | 396,1 | 332,1 | 351,8 | 295,1 | 342,8 | 313,4 |
| Тахтаҳои асбесту сементи (шифер), млн, тахтаи шартӣ <i>Асбестоцементные листы (шифер), млн, условных плиток</i> | 3,9 | 4,1 | 10,9 | 7,1 | 10,4 | 8,1 |
| Маснуоти оҳану бетонӣ, ҳазор м³ <i>Сборные железобетонные изделия, тысяч м³</i> | 504,6 | 504,9 | 479,8 | 212,2 | 111,7 | 129,8 |

**Тоҷикистон ва давлатҳои ИДМ
Таджикистан и страны СНГ**

Ба истифода додани манзилҳои истиқоматӣ

Ввод в действие жилых домов

(миллион метри мураббаи масоҳати умумӣ - миллионҳои квадратных метров общей площади)

| | 2018 | 2019 | 2020 | 2021 | 2022 | 2023 |
|--|------|------|------|------|-------|-------|
| Ҷумҳурии Тоҷикистон <i>Республика Таджикистан</i> | 1,2 | 1,5 | 1,5 | 1,5 | 1,7 | 1,8 |
| Русия - Россия | 75,7 | 80,3 | 82,2 | 92,6 | 102,7 | 110,4 |
| Қазоқистон - Казахстан | 12,5 | 13,1 | 15,3 | 16,9 | 15,7 | 17,8 |
| Озорбойҷон - Азербайджан | 2,2 | 8,7 | 5,2 | 2,1 | 2,8 | 2,5 |
| Арманистон - Армения | 0,3 | 0,3 | 0,3 | 0,5 | 0,5 | 0,8 |
| Белорус - Беларусь | 4,0 | 4,1 | 4,2 | 4,4 | 4,2 | 4,2 |
| Гурҷистон - Грузия | - | - | - | - | - | - |
| Қирғизистон - Кыргызстан | 1,3 | 1,4 | 1,1 | 1,3 | 1,5 | 1,6 |
| Молдова - Молдова | 0,6 | 0,8 | 0,6 | 0,9 | 0,4 | 0,6 |
| Туркменистон - Туркменистан | - | - | - | - | - | - |
| Ўзбекистон - Узбекистан | 12,4 | 15,5 | 12,9 | 14,0 | 14,6 | 14,7 |
| Украина - Украина | 8,7 | 11,0 | 5,7 | 11,4 | - | - |

**Соҳтмони мактабҳои таҳсилоти умумӣ ва муассисаҳои томактабӣ,
беморхонаҳо ва муассисаҳои дармонгоҳӣ - амбулаторӣ
Строительство общеобразовательных школ и дошкольных учреждений,
больниц и амбулаторно - поликлинических учреждений**

| | Мактабҳои таҳсилоти умумӣ, ҳазор ҷой талаба <i>Общеобразовательные школы, тыс, ученических мест</i> | | Муассисаҳои томактабӣ, ҳазор ҷой <i>Дошкольные учреждения, тыс, мест</i> | | Беморхонаҳо ҳазор кат <i>Больницы, тысяч коек</i> | | Дармонгоҳҳо, ҳазор қабул дар як баст <i>Поликлиники, тысяч посещений в смену</i> | | |
|---------------------|--|-------|---|------|--|------|---|------|-------------------------------|
| | 2022 | 2023 | 2022 | 2023 | 2022 | 2023 | 2022 | 2023 | |
| Ҷумҳурии Тоҷикистон | 23,3 | 19,5 | 1,3 | 1,2 | 0,2 | 0,2 | 0,5 | 0,4 | <i>Республика Таджикистан</i> |
| Русия | 187,7 | 251,8 | 71,5 | 62,8 | 5,3 | 6,5 | 32,2 | 44,5 | <i>Россия</i> |
| Қазоқистон | 61,8 | 60,0 | 5,9 | 6,7 | 0,4 | 0,6 | 1,5 | 4,4 | <i>Казахстан</i> |
| Озорбойҷон | 17,8 | 6,6 | 1,0 | 0,2 | 0,02 | 0,02 | 0,01 | 0,0 | <i>Азербайджан</i> |
| Арманистон | 1,2 | 2,7 | 0,3 | 0,4 | 0,0 | 0,1 | - | - | <i>Армения</i> |
| Белорус | 2,8 | 1,7 | 2,3 | 3,4 | 0,4 | 0,2 | 1,0 | 2,3 | <i>Беларусь</i> |
| Қирғизистон | 14,0 | 27,2 | 4,6 | 5,5 | 0,5 | 0,7 | 1,1 | 1,2 | <i>Кыргызстан</i> |
| Молдова | - | - | 0,7 | 0,4 | 0,0 | 0,1 | - | - | <i>Молдова</i> |
| Туркменистон | - | - | - | - | - | - | - | - | <i>Туркменистан</i> |
| Ўзбекистон | 165,4 | 114,9 | 46,3 | 28,9 | 4,2 | 2,9 | 6,1 | 6,6 | <i>Узбекистан</i> |
| Украина | - | - | - | - | - | - | - | - | <i>Украина</i> |

Минтақаҳои Ҷумҳурии Тоҷикистон
Регионы Республики Таджикистан

Дар ин боб нишондиҳандаҳои асосии сохтмон дар вилоят ва ноҳияҳои Ҷумҳурии Тоҷикистон нишон дода мешавад

В разделе включены основные показатели строительства в разрезе областей и районов Республики Таджикистан

Сармоягузорӣ ба сармояи асосӣ
Инвестиции в основной капитал

(бо нархҳои амалкунанда, ҳазор сомонӣ - в фактически действовавших ценах, тыс, сомони)

| | 2019 | 2020 | 2021 | 2022 | 2023 | 2024 |
|-----------------------------------|-----------------|-----------------|-----------------|-----------------|-----------------|-----------------|
| Дар Ҷумҳурӣ - ҳамагӣ | | | | | | |
| По Республике - всего | 12517755 | 11775554 | 15124915 | 16655198 | 20699840 | 23042302 |
| аз он ҷумла - в том числе | | | | | | |
| вилояти Суғд - ҳамагӣ | | | | | | |
| Согдийская область - всего | 1736020 | 1321535 | 1793587 | 2594089 | 3728618 | 3230308 |
| ш. Хучанд - г. Худжанд | 305435 | 281843 | 400266 | 740650 | 797447 | 1053069 |
| н. Айнӣ – Айнинский район | 78333 | 60057 | 149211 | 245815 | 814403 | 73857 |
| н. Ашт - Аштский район | 61508 | 64247 | 68015 | 68293 | 89576 | 199625 |
| н. Деваштич - | | | | | | |
| Деваштический район | 48084 | 41566 | 78457 | 64175 | 70435 | 54231 |
| ш. Исфара – г. Исфара | 96688 | 54915 | 86365 | 160426 | 158780 | 192453 |
| ш. Конибодом – | | | | | | |
| г. Канибадам | 68104 | 34906 | 46518 | 69227 | 81982 | 212806 |
| н. Б.Ғафуров - им | | | | | | |
| Б.Ғафурова | 156700 | 155553 | 225879 | 314609 | 367155 | 348302 |
| н. Мастчоҳ – | | | | | | |
| Матчинский район | 45500 | 74716 | 27231 | 25946 | 19917 | 46406 |
| н. Спитамен – | | | | | | |
| Спитаменский район | 68400 | 51304 | 66232 | 36599 | 34776 | 67614 |
| ш. Панҷакент – | | | | | | |
| г. Пенджикент | 154001 | 172010 | 215456 | 348833 | 848901 | 277151 |
| ш. Истаравшан – | | | | | | |
| г. Истаравшан | 41618 | 64766 | 74250 | 8642 | 110694 | 193808 |
| н. Кӯҳистони Мастчоҳ | | | | | | |
| Горно Матчинский район | 32965 | 19045 | 10625 | 14697 | 12339 | 25912 |
| н. Ҷ.Расулов – | | | | | | |
| Д. Расуловский р. | 59185 | 39931 | 62657 | 71261 | 83227 | 104101 |
| н. Шахристон | | | | | | |
| Шахристанский р | 33539 | 20520 | 44397 | 23730 | 23931 | 112821 |
| ш. Гулистон – г. Гулистон | 413920 | 24838 | 145101 | 231844 | 52735 | 116984 |
| ш. Бустон - г. Бустон | 35427 | 139549 | 44053 | 53234 | 101259 | 82717 |
| ш.Истиклол- г.Истиклол | 12599 | 3520 | 16807 | 92299 | 28595 | 56628 |
| н. Зафаробод – | | | | | | |
| Зафаробадский р-н | 24014 | 18249 | 32067 | 23809 | 32466 | 11823 |

Сармоягузорӣ ба сармояи асосӣ

Инвестиции в основной капитал

(бо нарахҳои амалкунонда, ҳазор сомонӣ - в фактически действовавших ценах, тыс. сомони)

| | 2019 | 2020 | 2021 | 2022 | 2023 | 2024 |
|---|----------------|----------------|----------------|----------------|----------------|----------------|
| вилояти Хатлон-ҳамагӣ | 2623017 | 2404916 | 3840061 | 3283147 | 2978657 | 3464981 |
| <i>Хатлонская область- всего</i> | | | | | | |
| ш. Бохтар | | | | | | |
| <i>г. Бохтар</i> | 154410 | 170017 | 244663 | 463257 | 177048 | 224310 |
| ш. Кӯлоб - <i>г. Куляб</i> | 217704 | 180049 | 200425 | 457781 | 175504 | 258081 |
| ш. Норақ - <i>г. Нурек</i> | 129137 | 52979 | 57504 | 71290 | 69107 | 85860 |
| н. Кушонӣён - <i>Кушонӣёнский район</i> | 215414 | 380761 | 586226 | 327374 | 203672 | 149574 |
| н. Вахш – <i>Вахшский район</i> | 41390 | 56019 | 64392 | 71043 | 71749 | 136688 |
| н. Восеъ – <i>Восейский район</i> | 160627 | 131149 | 351908 | 219996 | 210984 | 209684 |
| н. Хуросон – <i>Хуросонский район</i> | 249621 | 215200 | 237543 | 191256 | 120787 | 65647 |
| н. Дӯстӣ - <i>Дустийский район</i> | 26473 | 16295 | 21409 | 28486 | 40659 | 115454 |
| н. Данғара – <i>Дангаринский район</i> | 497599 | 302930 | 855123 | 432878 | 720027 | 562744 |
| н. Ҷ. Балхӣ - <i>Ч. Балхи</i> | 125989 | 34888 | 60423 | 32112 | 19859 | 75474 |
| н. Леваканд - <i>Левакандский район</i> | 197005 | 112651 | 160740 | 209714 | 312724 | 292324 |
| н. Кубодиён– <i>Кубодиенский район</i> | 27233 | 38361 | 58699 | 82452 | 54319 | 41746 |
| н. Мӯъминобод – <i>Муминабадский р-н</i> | 52149 | 216827 | 198794 | 41785 | 58294 | 33798 |
| н. А. Ҳамадонӣ - <i>район А. Ҳамадони</i> | 19731 | 71531 | 111257 | 128304 | 116225 | 124212 |
| н. Фархор – <i>Фархорский район</i> | 43469 | 49571 | 98803 | 64158 | 109905 | 101594 |
| н. Панҷ - <i>Пянджский район</i> | 18900 | 20739 | 22213 | 29737 | 40808 | 31213 |
| н. Шамсиддини Ш. – <i>район Шамсиддини Ш.</i> | 24303 | 66995 | 111066 | 52545 | 65056 | 64776 |
| н. Ҷайхун – <i>Джайхунский р</i> | 20493 | 54716 | 32770 | 38576 | 53094 | 93003 |
| н. Шахритус – <i>Шартузский р</i> | 25841 | 33249 | 27773 | 42236 | 24924 | 48333 |
| н. Балҷувон – <i>Бальджуванский р</i> | 131233 | 36265 | 68762 | 53726 | 71024 | 96176 |
| н. Ёвон - <i>Яванский район</i> | 56403 | 43639 | 105003 | 70768 | 67760 | 468778 |
| н. Ховалинг - <i>Ховалингский р</i> | 96201 | 43314 | 26299 | 26726 | 40793 | 48357 |
| н. А. Ҷомӣ - <i>район А. Дҷоми</i> | 36900 | 20762 | 40505 | 64743 | 43427 | 52457 |
| н. Темурмалик– <i>Темурмаликский р-н</i> | 45164 | 46480 | 92430 | 71636 | 88511 | 68350 |
| н. Носири Хусрав <i>район Носир Хусрав</i> | 9628 | 9529 | 5331 | 10568 | 22397 | 16348 |

Сармоягузорӣ ба сармояи асосӣ
Инвестиции в основной капитал

(бо нархҳои амалкунанда, ҳазор сомони - в фактически действовавших ценах, тыс, сомони)

| | 2019 | 2020 | 2021 | 2022 | 2023 | 2024 |
|---|---------------|---------------|---------------|---------------|----------------|----------------|
| ВМКБ- ҳамагӣ ГБАО- всего | 257344 | 368174 | 508778 | 621916 | 1256749 | 1189942 |
| н, Дарвоз <i>Дарвозский район</i> | 23018 | 99828 | 184846 | 181671 | 6554 | 17188 |
| н, Ванҷ <i>Ванчский район</i> | 16004 | 25998 | 58755 | 91684 | 721141 | 465153 |
| н, Рӯшон <i>Рушанский район</i> | 32273 | 73704 | 31904 | 74695 | 36776 | 51560 |
| н,Шуғнон <i>Шугнанский район</i> | 25356 | 17434 | 50857 | 22893 | 48356 | 172424 |
| н, Рошткалба <i>Рошкалинский район</i> | 12977 | 20827 | 45318 | 93618 | 160244 | 265596 |
| н, Ишкошим <i>Ишкашимский район</i> | 18287 | 11058 | 21081 | 36515 | 126096 | 89123 |
| н, Мурғоб <i>Мургабский район</i> | 4221 | 4606 | 15026 | 45582 | 28437 | 14655 |
| ш, Хоруғ <i>г,Хорог</i> | 125208 | 114719 | 100991 | 75258 | 129145 | 114243 |

Сармоягузорӣ ба сармояи асосӣ
Инвестиции в основной капитал

(бо нархҳои амалкунанда, ҳазор сомони - в фактически действовавших ценах, тыс, сомони)

| | | | | | | |
|---|----------------|----------------|----------------|----------------|----------------|----------------|
| ш, Душанбе г, Душанбе | 3234872 | 3275755 | 4736105 | 4768022 | 5477458 | 6298592 |
| н, Шохмансур <i>район Шохмансур</i> | 633741 | 741932 | 852372 | 1148658 | 1028679 | 1250680 |
| н, И,Сомонӣ <i>район И,Сомони</i> | 1039711 | 1338845 | 2193316 | 1534736 | 2436047 | 2270589 |
| н, А,Фирдавсӣ <i>район А, Фирдавси</i> | 363249 | 370809 | 762446 | 753330 | 729423 | 974712 |
| н, А,Сино <i>район А,Сино</i> | 1198171 | 824169 | 927971 | 1331298 | 1283309 | 1802611 |

Сармоягузорӣ ба сармояи асосӣ
Инвестиции в основной капитал

(бо нархҳои амалкунанда, ҳазор сомони - в фактически действовавших ценах, тыс, сомони)

| | 2019 | 2020 | 2021 | 2022 | 2023 | 2024 |
|-----------------------------|----------------|----------------|----------------|----------------|----------------|----------------|
| НТЧ-ҳамагӣ | 4666502 | 4405175 | 4246384 | 5387324 | 7258358 | 8858479 |
| <i>РРП-всего</i> | | | | | | |
| ш, Роғун | | | | | | |
| <i>г, Роғун</i> | 3853795 | 3704318 | 3063547 | 3971732 | 5161738 | 6651514 |
| ш, Хисор | | | | | | |
| <i>г, Гиссар</i> | 63659 | 85241 | 129495 | 138977 | 174209 | 244099 |
| ш, Турсунзода | | | | | | |
| <i>г, Турсунзаде</i> | 134387 | 143301 | 157388 | 396858 | 429621 | 513949 |
| ш, Ваҳдат | | | | | | |
| <i>г, Вахдат</i> | 97417 | 61624 | 62168 | 101566 | 108209 | 110605 |
| н, Рӯдакӣ | | | | | | |
| <i>р, Рудаки</i> | 231765 | 240838 | 96667 | 156304 | 157263 | 182730 |
| н, Файзобод | | | | | | |
| <i>Файзабадский район</i> | 105542 | 30466 | 17470 | 55634 | 69457 | 61166 |
| н, Нуробод | | | | | | |
| <i>Нурободский район</i> | 34587 | 15543 | 444335 | 449148 | 1019941 | 853519 |
| н, Варзоб | | | | | | |
| <i>Варзобский район</i> | 68573 | 35171 | 74282 | 23621 | 9253 | 39437 |
| н, Рашт | | | | | | |
| <i>Раитский район</i> | 38049 | 32364 | 116916 | 31429 | 59274 | 106355 |
| н, Шаҳринав | | | | | | |
| <i>Шахринавский район</i> | 26942 | 31407 | 57456 | 33114 | 29621 | 35293 |
| н, Сангвор | | | | | | |
| <i>Сангварский район</i> | 5664 | 8890 | 13951 | 6497 | 8418 | 11677 |
| н, Тоҷикобод | | | | | | |
| <i>Таджикабадский район</i> | 5040 | 10169 | 9924 | 17382 | 16452 | 38665 |
| н, Лахш | | | | | | |
| <i>Лахиский район</i> | 1082 | 5842 | 2784 | 5062 | 14902 | 9470 |

6

Ба истифода додани фондҳои асосӣ
Ввод в действие основных фондов

(бо нархҳои амалкунанда, ҳазор сомонӣ - в фактически действовавших ценах, тыс. сомони)

| | 2019 | 2020 | 2021 | 2022 | 2023 | 2024 |
|---|----------------|----------------|----------------|----------------|----------------|-----------------|
| Дар Ҷумҳурии - ҳамагӣ | 7033310 | 7266789 | 5561331 | 5803375 | 6860516 | 12592378 |
| <i>По Республике - всего</i> | | | | | | |
| аз он ҷумла - в том числе | | | | | | |
| вилояти Сугд - ҳамагӣ | 804434 | 1093929 | 1028493 | 1343086 | 1435192 | 2341167 |
| <i>Согдийская область - всего</i> | | | | | | |
| ш. Хучанд - г. | 218406 | 170265 | 260412 | 343500 | 395481 | 650412 |
| Худжанд | | | | | | |
| н. Айни – Айнинский район | 9187 | 6344 | 50838 | 19270 | 20449 | 55939 |
| н. Ашт - Аштский район | 37921 | 64879 | 41458 | 55345 | 77936 | 193008 |
| н. Деваштич - Деваштицкий район | 30335 | 14845 | 55985 | 27178 | 40951 | 35828 |
| ш. Исфара – г. Исфара | 47068 | 146959 | 26376 | 42296 | 105068 | 106628 |
| ш. Конибодом – г. Конибадам | 57595 | 55890 | 29327 | 60893 | 71389 | 99611 |
| н. Б.Ғафуров - им Б.Ғафурова | 113248 | 123854 | 193145 | 135210 | 242818 | 398873 |
| н. Мастчоҳ – Матчинский район | 17094 | 77164 | 35346 | 13654 | 12637 | 40098 |
| н. Спитамен – Спитаменский район | 49625 | 35964 | 19659 | 28886 | 30730 | 34898 |
| ш. Панҷакент – г. Пенджикент | 44516 | 35547 | 98190 | 293309 | 109743 | 152455 |
| ш. Истаравшан – г. Истаравшан | 32663 | 41446 | 47375 | 4697 | 52964 | 174328 |
| н. Кӯҳистони Мастчоҳ Горно Матчинский район | 22523 | 3516 | 8500 | 22692 | 7055 | 32565 |
| н. Ҷ.Расулов – Д. Расуловский р. | 44443 | 115324 | 53480 | 65264 | 72279 | 73004 |
| н. Шахристон Шахристанский р | 19643 | 8188 | 48596 | 20891 | 18698 | 108895 |
| ш. Гулистон – г. Гулистон | 9765 | 146204 | 23020 | 63602 | 7175 | 29791 |
| ш. Бустон - г.Бустон | 31288 | 36881 | 16322 | 33225 | 86035 | 89560 |
| ш.Истиқлол-г.Истиклол | 12166 | 3520 | 4850 | 54744 | 26534 | 56526 |
| н. Зафаробод – Зафаробадский р | 6948 | 7140 | 15614 | 26429 | 57250 | 8748 |

Ввод в действие основных фондов

(бо нархҳои амалкунанда, ҳазор сомони - в фактически действовавших ценах, тыс. сомони)

| | 2019 | 2020 | 2021 | 2022 | 2023 | 2024 |
|---|----------------|----------------|----------------|----------------|----------------|----------------|
| вилояти Хатлон-ҳамағӣ | 3027913 | 2599177 | 1310365 | 1712238 | 1055515 | 3017205 |
| <i>Хатлонская область- всего</i> | | | | | | |
| ш. Бохтар - <i>г. Бохтар</i> | 96920 | 123843 | 133954 | 98260 | 121603 | 114386 |
| ш. Кӯлоб - <i>г. Куляб</i> | 211967 | 73738 | 73201 | 161915 | 80153 | 232003 |
| ш. Норақ - <i>г. Нурек</i> | 70237 | 579356 | 41458 | 57740 | 57291 | 38540 |
| н. Кушониён - <i>Кушониёнский район</i> | 30423 | 30731 | 51586 | 27524 | 14751 | 100874 |
| н. Вахш – <i>Вахшский район</i> | 21405 | 29307 | 34252 | 31745 | 37996 | 69650 |
| н. Восеъ – <i>Восейский р</i> | 58141 | 89499 | 44988 | 32776 | 57144 | 118958 |
| н. Хуросон – <i>Хуросонский район</i> | 33887 | 13986 | 29754 | 17526 | 25150 | 30424 |
| н. Дӯстӣ - <i>Дустийский р</i> | 30384 | 14808 | 18655 | 27221 | 19706 | 107206 |
| н. Данғара – <i>Дангаринский район</i> | 414247 | 168513 | 107504 | 698686 | 194075 | 483225 |
| н. Ҷ. Балхӣ - <i>Ч. Балхи</i> | 15464 | 26072 | 239891 | 12162 | 18963 | 114429 |
| н. Леваканд - <i>Левакандский район</i> | 7179 | 21245 | 10012 | 104894 | 13747 | 40641 |
| н. Кубодиён – <i>Кубодиенский район</i> | 14508 | 32697 | 17964 | 28331 | 34563 | 22706 |
| н. Мӯъминобод – <i>Муминабадский р</i> | 63559 | 44020 | 23109 | 16868 | 50448 | 374188 |
| н. А. Ҳамадонӣ - <i>район А. Ҳамадонӣ</i> | 14870 | 35851 | 54360 | 59843 | 30357 | 324238 |
| н. Фархор – <i>Фархорский р</i> | 31730 | 31644 | 104547 | 84115 | 67997 | 52544 |
| н. Панҷ - <i>Пянджский р</i> | 21515 | 18807 | 15270 | 18709 | 24901 | 24778 |
| н. Шамсиддини Ш. – <i>район Шамсиддини Ш.</i> | 886105 | 26754 | 12541 | 13347 | 16705 | 163771 |
| н. Ҷайхун – <i>Джайхунский р</i> | 11820 | 137843 | 11276 | 16335 | 33647 | 43277 |
| н. Шаҳритус – <i>Шаартузский р</i> | 11464 | 17054 | 26908 | 35842 | 32797 | 26563 |
| н. Балҷувон – <i>Бальджуванский р</i> | 64820 | 34711 | 52935 | 49111 | 36434 | 41089 |
| н. Ёвон - <i>Яванский район</i> | 820982 | 987816 | 96184 | 58436 | 24221 | 405151 |
| н. Ховалинг- <i>Ховалингский р</i> | 44788 | 43258 | 26370 | 19148 | 29898 | 16600 |
| н. А. Ҷомӣ - <i>район А. Ҷомӣ</i> | 10302 | 11165 | 10225 | 11681 | 16028 | 36900 |
| н. Темурмалик – <i>Темурмаликский р.</i> | 37136 | 31706 | 68690 | 22974 | 10542 | 18411 |
| н. Носири Хусрав <i>район Носир Хусрав</i> | 4060 | 4753 | 4731 | 7049 | 6398 | 16653 |

Ба истифода додани фондҳои асосӣ
Ввод в действие основных фондов

(бо нархҳои амалкунанда, ҳазор сомонӣ - в фактически действовавших ценах, тыс, сомони)

| | 2019 | 2020 | 2021 | 2022 | 2023 | 2024 |
|---------------------------|---------------|---------------|---------------|---------------|---------------|---------------|
| ВМКБ- ҳамагӣ | 100664 | 180037 | 180070 | 105313 | 338523 | 677691 |
| ГБАО- всего | | | | | | |
| н, Дарвоз | | | | | | |
| <i>Дарвозский район</i> | 10711 | 2276 | 9623 | 10995 | 7498 | 428986 |
| н, Ванҷ | | | | | | |
| <i>Ванчский район</i> | 4391 | 2814 | 27851 | 20383 | 42271 | 6735 |
| н, Рӯшон | | | | | | |
| <i>Рушанский район</i> | 23715 | 37997 | 11446 | 24192 | 31969 | 4200 |
| н, Шугнон | | | | | | |
| <i>Шугнанский район</i> | 10992 | 3142 | 38480 | 14714 | 3960 | 6829 |
| н, Роштқалъа | | | | | | |
| <i>Рошқалинский район</i> | 6009 | 13228 | 14562 | 9633 | 84037 | 41287 |
| н, Ишқошим | | | | | | |
| <i>Ишқашимский район</i> | 1610 | 8614 | 9904 | 4334 | 39389 | 141462 |
| н, Мурғоб | | | | | | |
| <i>Мурғабский район</i> | 3658 | 2508 | 839 | 2731 | 26170 | 28191 |
| ш, Хоруғ | | | | | | |
| <i>г, Хоруг</i> | 39578 | 109458 | 67365 | 18331 | 103229 | 20001 |

Ба истифода додани фондҳои асосӣ
Ввод в действие основных фондов

(бо нархҳои амалкунанда, ҳазор сомонӣ - в фактически действовавших ценах, тыс, сомони)

| | | | | | | |
|--------------------------|----------------|----------------|----------------|----------------|----------------|----------------|
| ш, Душанбе | | | | | | |
| г, Душанбе | 2815663 | 2699526 | 2465034 | 2246895 | 3466113 | 5098036 |
| н, Шохмансур | | | | | | |
| <i>район Шохмансур</i> | 590204 | 612696 | 642337 | 632392 | 898587 | 970880 |
| н, И, Сомонӣ | | | | | | |
| <i>район И, Сомони</i> | 1067766 | 436552 | 901489 | 710352 | 1521707 | 2284897 |
| н, А, Фирдавсӣ | | | | | | |
| <i>район А, Фирдавси</i> | 251628 | 152872 | 506768 | 337968 | 365528 | 634439 |
| н, А, Сино | | | | | | |
| <i>район А, Сино</i> | 906065 | 1497406 | 414440 | 566183 | 680291 | 1207820 |

Ба истифода додани фондҳои асосӣ
Ввод в действие основных фондов

(бо нархҳои амалкунанда, ҳазор сомонӣ - в фактически действовавших ценах, тыс, сомони)

| | 2019 | 2020 | 2021 | 2022 | 2023 | 2024 |
|---|---------------|---------------|---------------|---------------|---------------|----------------|
| НТҚ-ҳамагӣ | 284636 | 694119 | 577369 | 404285 | 565173 | 1458277 |
| <i>РРП-всего</i> | | | | | | |
| ш, Роғун <i>г, Роғун</i> | 15748 | 1922 | - | - | - | 744880 |
| ш, Хисор <i>г, Гиссар</i> | 19542 | 57056 | 144783 | 55606 | 125439 | 93881 |
| ш, Турсунзода <i>г, Турсунзаде</i> | 74989 | 251316 | 83326 | 71076 | 319103 | 337236 |
| ш, Ваҳдат <i>г, Ваҳдат</i> | 12814 | 14646 | 25278 | 160731 | 18437 | 9392 |
| н, Рӯдакӣ <i>р, Рудаки</i> | 61953 | 295258 | 207328 | 11865 | 28495 | 69772 |
| н, Файзобод <i>Файзабадский район</i> | 37454 | 25074 | 16214 | 31420 | 20543 | 34071 |
| н, Нуробод <i>Нурободский район</i> | 21454 | 1818 | 39990 | 14927 | 8337 | 84493 |
| н, Варзоб <i>Варзобский район</i> | 23064 | 12191 | 12778 | 20346 | 5114 | 34091 |
| н, Рашт <i>Раитский район</i> | 8227 | 8287 | 22005 | 6604 | 1427 | 10246 |
| н, Шаҳринав <i>Шахринавский район</i> | 5509 | 8121 | 7012 | 6367 | 29231 | 12759 |
| н, Сангвор <i>Сангварский район</i> | 3484 | 3324 | 13304 | 6497 | 5474 | 5762 |
| н, Тоҷикобод <i>Таджикабадский район</i> | 199 | 9413 | 5351 | 16342 | 11844 | 19487 |
| н, Лахш <i>Лахиский район</i> | 199 | 5693 | - | 2504 | 1729 | 2207 |

Ба истифода додани манзилҳои истиқоматӣ

Ввод в действие жилых домов

(ҳазор метри мураббаъ - тысяч квадратных метров)

| | 2019 | 2020 | 2021 | 2022 | 2023 | 2024 |
|--|---------------|---------------|---------------|---------------|---------------|---------------|
| Дар Ҷумҳурии - ҳамагӣ По Республике - всего | 1456,1 | 1463,4 | 1545,6 | 1739,5 | 1823,0 | 1796,7 |
| аз он ҷумла - в том числе вилояти Суғд - ҳамагӣ Согдийская область - всего | 515,8 | 434,4 | 453,8 | 534,8 | 558,6 | 574,4 |
| ш. Хучанд - г. Худжанд | 94,7 | 69,3 | 50,7 | 127,7 | 104,6 | 97,8 |
| н. Айни – Айнинский район | 12,5 | 9,5 | 8,9 | 6,0 | 6,1 | 6,4 |
| н. Ашт - Аштский район | 37,8 | 27,3 | 34,1 | 34,2 | 44,5 | 48,3 |
| н. Деваштич - Деваштинский район | 34,2 | 20,2 | 28,6 | 19,0 | 12,5 | 12,9 |
| ш. Исфара – г. Исфара | 45,7 | 30,8 | 34,6 | 41,3 | 61,5 | 55,7 |
| ш. Конибодом – г. Канибадам | 21,3 | 22,2 | 24,9 | 30,9 | 33,6 | 34,3 |
| н. Б.Ғафуров - им Б.Гафурова | 37,2 | 37,4 | 42,4 | 45,0 | 46,1 | 47,1 |
| н. Мастчоҳ – Матчинский район | 14,2 | 13,3 | 12,4 | 9,6 | 9,8 | 9,8 |
| н. Спитамен – Спитаменский район | 15,6 | 15,9 | 11,4 | 7,6 | 4,6 | 8,9 |
| ш. Панҷакент – г. Пенджикент | 27,3 | 21,7 | 33,2 | 40,1 | 34,8 | 48,0 |
| ш. Истаравшан – г. Истаравшан | 67,9 | 72,0 | 74,4 | 65,2 | 70,9 | 51,2 |
| н. Кӯҳистони Мастчоҳ Горно Матчинский район | 11,7 | 6,1 | 4,2 | 5,0 | 5,2 | 5,1 |
| н. Ҷ.Расулов – Д. Расуловский р. | 37,3 | 37,3 | 40,0 | 46,7 | 55,5 | 56,1 |
| н. Шахристон Шахристанский р | 29,5 | 15,2 | 16,1 | 17,2 | 22,3 | 23,1 |
| ш. Гулистон – г. Гулистон | 2,2 | 4,2 | 1,1 | 0,1 | 1,9 | 4,8 |
| ш. Бустон - г.Бустон | 6,6 | 10,2 | 12,1 | 12,5 | 18,2 | 37,7 |
| ш.Истиклол- г.Истиклол | 3,9 | 4,0 | 4,0 | 4,1 | 4,3 | 4,2 |
| н. Зафаробод – Зафаробадский р | 16,2 | 17,8 | 20,7 | 21,7 | 22,2 | 22,9 |

Ба истифода додани манзилҳои истиқоматӣ

Ввод в действие жилых домов

(ҳазор метрмураббаъ - тысяч квадратных метров)

| | 2019 | 2020 | 2021 | 2022 | 2023 | 2024 |
|---|--------------|--------------|--------------|--------------|--------------|--------------|
| вилояти Хатлон-ҳамагӣ | | | | | | |
| Хатлонская область- всего | 251,5 | 292,5 | 334,1 | 334,1 | 275,8 | 348,2 |
| ш. Бохтар - г. Бохтар | 27,4 | 56,1 | 58,4 | 58,5 | 42,4 | 52,6 |
| ш. Кӯлоб - г. Куляб | 32,5 | 8,2 | 13,1 | 14,2 | 16,8 | 10,3 |
| ш. Норақ - г. Нурек | 27,0 | 32,5 | 32,8 | 23,3 | 15,1 | 21,2 |
| н. Кушонӣён - Кушонӣёнский район | 9,2 | 17,7 | 35,6 | 37,5 | 16,0 | 31,1 |
| н. Вахш – Вахшский район | 6,0 | 6,3 | 6,4 | 11,1 | 12,9 | 9,9 |
| н. Восеъ – Восейский район | 11,3 | 11,4 | 12,0 | 12,0 | 12,9 | 13,0 |
| н. Хуросон – Хуросонский р | 3,8 | 6,0 | 8,5 | 11,8 | 17,5 | 30,8 |
| н. Дӯстӣ - Дустийский р | 8,0 | 10,9 | 12,9 | 13,6 | 15,1 | 20,6 |
| н. Данғара–Дангаринский р | 12,2 | 4,2 | 2,8 | 2,9 | 2,5 | 8,3 |
| н. Ҷ. Балхӣ - Ҷ. Балхи | 1,8 | 2,9 | 3,1 | 3,1 | 3,6 | 14,4 |
| н. Леваканд-Левакандский р | 3,8 | 2,8 | 0,8 | 0,3 | 0,1 | 2,6 |
| н. Қубодиён– Кубодиенский район | 12,1 | 12,2 | 12,2 | 12,2 | 2,6 | 2,9 |
| н. Мӯъминобод – Муминабадский р | 7,0 | 8,9 | 4,0 | 4,5 | 4,5 | 5,3 |
| н. А. Ҳамадонӣ - район А. Ҳамадони | 3,9 | 4,3 | 7,3 | 15,6 | 15,7 | 15,8 |
| н. Фархор – Фархорский р | 12,1 | 13,6 | 14,8 | 23,3 | 24,0 | 14,2 |
| н. Панҷ - Пянджский район | 9,4 | 17,8 | 11,7 | 13,1 | 13,5 | 13,9 |
| н. Шамсиддини Ш. – район Шамсиддини Ш. | 1,4 | 3,9 | 2,1 | 2,2 | 3,9 | 3,2 |
| н. Ҷайхун – Джайхунский р | 3,4 | 3,5 | 10,6 | 10,8 | 11,5 | 11,5 |
| н. Шаҳритус – Шартузский р | 9,6 | 10,4 | 10,9 | 8,6 | 7,9 | 6,2 |
| н. Балҷувон – Бальджуванский р | 2,9 | 2,9 | 2,3 | 2,4 | 3,2 | 3,7 |
| н. Ёвон - Яванский район | 23,7 | 32,9 | 44,4 | 26,9 | 6,4 | 28,6 |
| н. Ховалинг - Ховалингский р | 5,3 | 5,3 | 5,5 | 5,8 | 5,9 | 6,1 |
| н. А. Ҷомӣ - район А. Джомӣ | 8,7 | 8,7 | 8,8 | 7,1 | 7,3 | 7,6 |
| н. Темурмалик - Темурмаликский | 6,2 | 6,3 | 6,3 | 6,4 | 6,5 | 7,3 |
| н. Носири Хусрав район Носир Хусрав | 2,8 | 2,8 | 6,8 | 6,9 | 8,0 | 7,1 |

Ба истифода додани манзилҳои истиқоматӣ

Ввод в действие жилых домов

(ҳазор метри мураббаъ - тысяч квадратных метров)

| | 2019 | 2020 | 2021 | 2022 | 2023 | 2024 |
|---|--------------|-------------|-------------|-------------|-------------|-------------|
| ВМКБ- ҳамагӣ ГБАО- всего | 109,9 | 26,5 | 54,2 | 49,0 | 50,5 | 25,2 |
| н, Дарвоз Дарвозский район | 2,4 | 0,7 | 1,6 | 3,8 | 1,7 | 1,1 |
| н, Ванҷ Ванчский район | 0,7 | 0,6 | 1,3 | 0,7 | - | - |
| н, Рӯшон Рушанский район | 3,9 | 3,9 | 5,2 | 3,5 | 4,8 | 2,3 |
| н, Шугнон Шугнанский район | 4,6 | 4,5 | 7,3 | 5,9 | 3,3 | 6,0 |
| н, Роштқалъа Рошқалинский район | 0,5 | 2,5 | 2,7 | 5,1 | 8,1 | 5,7 |
| н, Ишқошим Ишқашимский район | 2,7 | 1,4 | 3,9 | 1,3 | 0,9 | 1,0 |
| н, Мурғоб Мурғабский район | 0,5 | 0,8 | 6,1 | - | - | - |
| ш, Хоруғ г, Хоруг | 94,6 | 12,1 | 26,1 | 28,7 | 31,7 | 9,1 |

Ба истифода додани манзилҳои истиқоматӣ

Ввод в действие жилых домов

(ҳазор метри мураббаъ - тысяч квадратных метров)

| | | | | | | |
|--|--------------|--------------|--------------|--------------|--------------|--------------|
| ш, Душанбе г, Душанбе | 401,0 | 458,5 | 512,7 | 434,1 | 550,0 | 638,1 |
| н, Шохмансур район Шохмансур | 128,4 | 207,6 | 214,5 | 125,8 | 236,9 | 227,8 |
| н, И, Сомонӣ район И, Сомони | 69,3 | 93,5 | 163,0 | 142,8 | 116,4 | 177,3 |
| н, А, Фирдавсӣ район А, Фирдавси | 21,5 | 34,3 | 41,1 | 39,2 | 22,2 | 96,5 |
| н, А, Сино район А, Сино | 181,8 | 123,1 | 94,1 | 126,3 | 174,5 | 136,5 |

Ба истифода додани манзилҳои истиқоматӣ
Ввод в действие жилых домов

| | (ҳазор метри мураббаъ - тысяч квадратных метров) | | | | | |
|---|--|--------------|--------------|--------------|--------------|--------------|
| | <i>2019</i> | <i>2020</i> | <i>2021</i> | <i>2022</i> | <i>2023</i> | <i>2024</i> |
| НТЧ-ҳамагӣ РРП-всего | 177,9 | 251,5 | 190,9 | 387,5 | 388,1 | 210,7 |
| ш, Роғун <i>г, Рогун</i> | 4,9 | 1,2 | - | - | - | 0,8 |
| ш, Ҳисор <i>г, Гиссар</i> | 17,3 | 35,2 | 38,6 | 29,6 | 77,7 | 54,2 |
| ш, Турсунзода <i>г, Турсунзаде</i> | 44,0 | 96,8 | 70,7 | 252,5 | 252,6 | 59,1 |
| ш, Ваҳдат <i>г, Вахдат</i> | 6,6 | 8,8 | 17,1 | 19,9 | 8,4 | 4,8 |
| н, Рӯдакӣ <i>р, Рудаки</i> | 44,6 | 37,1 | 20,3 | 14,2 | 15,0 | 32,7 |
| н, Файзобод <i>Файзабадский район</i> | 19,3 | 19,8 | 7,8 | 29,4 | 12,1 | 24,8 |
| н, Нуробод <i>Нурободский район</i> | 6,5 | 1,5 | 4,3 | 1,3 | 5,8 | 6,2 |
| н, Варзоб <i>Варзобский район</i> | 16,7 | 16,8 | 16,8 | 16,9 | 4,6 | - |
| н, Рашт <i>Раитский район</i> | 9,0 | 9,0 | 5,0 | - | - | 9,1 |
| н, Шаҳринав <i>Шахринавский район</i> | 6,2 | 6,3 | 6,3 | 5,7 | 2,8 | 2,0 |
| н, Сангвор <i>Сангварский район</i> | 2,8 | 3,5 | 4,1 | 2,5 | 4,7 | 3,9 |
| н, Тоҷикобод <i>Таджикабадский район</i> | - | 15,6 | - | 15,5 | 2,8 | 10,7 |
| н, Лахш <i>Лахиский район</i> | - | - | - | - | 1,6 | 2,4 |

Ба истифода додани мактабҳои таҳсилоти умумӣ
Ввод в действие общеобразовательных школ

(қойи талаба - *ученических мест*)

| | 2019 | 2020 | 2021 | 2022 | 2023 | 2024 |
|---|--------------|--------------|--------------|--------------|--------------|--------------|
| Дар Ҷумҳурӣ - ҳамагӣ По Республике - всего аз он ҷумла - <i>в том числе</i> | 21706 | 13534 | 27233 | 23252 | 19544 | 36254 |
| вилояти Сугд - ҳамагӣ Согдийская область - всего | 1502 | 660 | 4230 | 4364 | 5723 | 4576 |
| ш. Хучанд - <i>г. Худжанд</i> | - | - | 1250 | 640 | - | - |
| н. Айнӣ – <i>Айнинский район</i> | - | - | 320 | - | 320 | - |
| н. Ашт - <i>Аштский район</i> | 100 | - | - | 360 | 150 | - |
| н. Деваштиҷ - <i>Деваштинский район</i> | - | - | 628 | 980 | 740 | 192 |
| ш. Исфара – <i>г. Исфара</i> | 120 | - | - | 800 | 875 | - |
| ш. Конибодом – <i>г. Канибадам</i> | 810 | - | - | - | 570 | - |
| н. Б.Ғафуров - <i>им Б.Гафурова</i> | - | 300 | 612 | 560 | 640 | 1000 |
| н. Мастҷоҳ – <i>Матчинский район</i> | - | 120 | 600 | 144 | - | - |
| н. Спитамен – <i>Спитаменский район</i> | 320 | 240 | - | - | 480 | - |
| ш. Панҷакент – <i>г. Пенджикент</i> | - | - | - | 640 | 564 | 1368 |
| ш. Истаравшан – <i>г. Истаравшан</i> | - | - | - | 240 | 884 | 1080 |
| н. Кӯхистони Мастҷоҳ <i>Горно Матчинский район</i> | 152 | - | - | - | 180 | 736 |
| н. Ҷ.Расулов – <i>Д. Расуловский р.</i> | - | - | - | - | - | - |
| н. Шаҳристон <i>Шахристанский р</i> | - | - | 600 | - | - | 200 |
| ш. Гулистон – <i>г. Гулистон</i> | - | - | - | - | - | - |
| ш. Бустон - <i>г.Бустон</i> | - | - | 220 | - | - | - |
| ш.Истиклол- <i>г.Истиклол</i> | - | - | - | - | - | - |
| н. Зафаробод – <i>Зафарабадский р</i> | - | - | - | - | 320 | - |

Ба истифода додани мактабҳои таҳсилоти умумӣ

Ввод в действие общеобразовательных школ

(ҷойи талаба - ученических мест)

| | 2019 | 2020 | 2021 | 2022 | 2023 | 2024 |
|---|--------------|--------------|--------------|--------------|-------------|--------------|
| вилояти Хатлон-ҳамагӣ | | | | | | |
| Хатлонская область- всего | 10528 | 11124 | 14309 | 13954 | 9043 | 19932 |
| ш. Бохтар - г. Бохтар | - | - | 240 | 320 | - | - |
| ш. Кӯлоб - г. Куляб | 624 | 1140 | 1394 | 728 | 640 | 608 |
| ш. Норақ - г. Нурек | 250 | 100 | - | - | 200 | 225 |
| н. Кушонӣён - Кушонӣёнский район | 1170 | 583 | 1170 | 100 | 400 | 722 |
| н. Вахш – Вахшский район | - | 240 | 504 | 730 | 850 | 492 |
| н. Восеъ – Восейский район | 1210 | 1695 | 300 | 400 | 150 | 405 |
| н. Хуросон – Хуросонский | 740 | 392 | 495 | 640 | 456 | 558 |
| н. Дӯстӣ - Дустийский район | 212 | 194 | 400 | 486 | 508 | 640 |
| н. Данғара – Дангаринский | 2016 | 1504 | 480 | 575 | - | 6696 |
| н. Ҷ. Балхӣ - Ҷ. Балхи | 246 | 150 | 730 | 300 | 575 | 1808 |
| н. Леваканд - Левакандский район | - | 528 | 225 | 512 | 100 | 172 |
| н. Қубодиён– Кубодиенский район | 25 | 415 | 325 | 650 | 700 | 300 |
| н. Мӯъминобод – Муминабадский | 300 | 275 | 108 | 25 | 600 | 240 |
| н. А. Ҳамадонӣ - район А. Ҳамадони | 420 | 528 | 200 | 723 | 100 | 100 |
| н. Фархор – Фархорский | 275 | 550 | 3490 | 995 | 614 | 744 |
| н. Панҷ - Пянджский | 400 | 500 | 600 | 1600 | 650 | 194 |
| н. Шамсиддини Ш. – район Шамсиддини Ш. | - | 890 | 240 | - | 240 | - |
| н. Чайхун – Джайхунский | 660 | 225 | 350 | 425 | 649 | 649 |
| н. Шахритус – Шартузский | 275 | - | 1010 | 550 | 600 | 1272 |
| н. Балҷувон – Бальджуванский | 80 | 600 | 440 | 360 | 440 | 460 |
| н. Ёвон - Яванский район | 1340 | 175 | 100 | 1960 | - | 1800 |
| н. Ховалинг - Ховалингский | 50 | 200 | 240 | 760 | - | 200 |
| н. А. Ҷомӣ - район А. Джомӣ | 60 | 240 | 100 | 775 | 325 | 1047 |
| н. Темурмалик – Темурмаликский | - | - | 1168 | 240 | 96 | 100 |
| н. Носири Хусрав район Носир Хусрав | 175 | - | - | 100 | 150 | 500 |

Ба истифода додани мактабҳои таҳсилоти умумӣ
Ввод в действие общеобразовательных школ

| | (қойи талаба - <i>ученических мест</i>) | | | | | |
|---|--|------------|------------|------------|------------|------------|
| | 2019 | 2020 | 2021 | 2022 | 2023 | 2024 |
| ВМКБ- ҳамагӣ | | | | | | |
| ГБАО- <i>всего</i> | 844 | 640 | 538 | 120 | 960 | 880 |
| н, Дарвоз <i>Дарвозский район</i> | 96 | - | 192 | - | - | - |
| н, Ванҷ <i>Ванчский район</i> | 288 | - | 96 | - | - | - |
| н, Рӯшон <i>Рушанский район</i> | 460 | 640 | - | 120 | - | - |
| н, Шугнон <i>Шугнанский район</i> | - | - | - | - | - | - |
| н, Роштқалъа <i>Рошқалинский район</i> | - | - | - | - | - | 640 |
| н, Ишкошим <i>Ишкашимский район</i> | - | - | - | - | 620 | 240 |
| н, Мурғоб <i>Мургабский район</i> | - | - | - | - | - | - |
| ш, Хоруғ <i>г, Хорог</i> | - | - | 250 | - | 340 | - |

Ба истифода додани мактабҳои таҳсилоти умумӣ
Ввод в действие общеобразовательных школ

(қойи талаба - *ученических мест*)

| | | | | | | |
|--|-------------|------------|-------------|-------------|-------------|-------------|
| ш, Душанбе | | | | | | |
| г, Душанбе | 8192 | 630 | 5000 | 4194 | 1200 | 7340 |
| н, Шохмансур <i>район Шохмансур</i> | 740 | - | 1200 | 1360 | - | - |
| н, И, Сомонӣ <i>район И, Сомони</i> | 3600 | - | 1800 | 2194 | - | 640 |
| н, А, Фирдавсӣ <i>район А, Фирдавси</i> | 1420 | - | 2000 | - | - | 3200 |
| н, А, Сино <i>район А, Сино</i> | 2432 | 630 | - | 640 | 1200 | 3500 |

Ба истифода додани мактабҳои таҳсилоти умумӣ
Ввод в действие общеобразовательных школ

(ҷойи талаба - *ученических мест*)

| | 2019 | 2020 | 2021 | 2022 | 2023 | 2024 |
|-----------------------------|------------|------------|-------------|------------|-------------|-------------|
| НТЧ-ҳамагӣ | | | | | | |
| РРП-всего | 640 | 480 | 3156 | 620 | 2618 | 3526 |
| ш, Роғун | | | | | | |
| г, <i>Рогун</i> | - | - | - | - | - | - |
| ш, Хисор | | | | | | |
| г, <i>Гиссар</i> | - | - | 564 | - | - | 414 |
| ш, Турсунзода | | | | | | |
| г, <i>Турсунзаде</i> | - | - | 2592 | - | 2618 | 2184 |
| ш, Ваҳдат | | | | | | |
| г, <i>Вахдат</i> | - | 264 | - | - | - | - |
| н, Рӯдакӣ | | | | | | |
| р, <i>Рудаки</i> | 640 | - | - | - | - | 96 |
| н, Файзобод | | | | | | |
| <i>Файзабадский район</i> | - | - | - | - | - | - |
| н, Нуробод | | | | | | |
| <i>Нурободский район</i> | - | - | - | - | - | 640 |
| н, Варзоб | | | | | | |
| <i>Варзобский район</i> | - | - | - | - | - | - |
| н, Рашт | | | | | | |
| <i>Раштский район</i> | - | - | - | - | - | - |
| н, Шаҳринав | | | | | | |
| <i>Шахринавский район</i> | - | 216 | - | - | - | 192 |
| н, Сангвор | | | | | | |
| <i>Сангварский район</i> | - | - | - | - | - | - |
| н, Тоҷикобод | | | | | | |
| <i>Таджикабадский район</i> | - | - | - | 620 | - | - |
| н, Лахш | | | | | | |
| <i>Лахиский район</i> | - | - | - | - | - | - |

Ба истифода додани муассисаҳои томактабӣ
Ввод в действие дошкольных учреждений

(ҷой-мест)

| | 2019 | 2020 | 2021 | 2022 | 2023 | 2024 |
|-----------------------------------|-------------|-------------|-------------|-------------|-------------|-------------|
| Дар Ҷумҳурӣ - ҳамагӣ | 1325 | 1700 | 2287 | 1282 | 1242 | 2894 |
| По Республице - всего | | | | | | |
| аз он ҷумла - в том числе | | | | | | |
| вилояти Сӯғд - ҳамагӣ | 760 | 510 | 740 | 350 | 420 | 1280 |
| Согдийская область - всего | | | | | | |
| ш. Хучанд - г. Худжанд | 180 | - | 440 | 250 | - | 480 |
| н. Айнӣ – Айнинский район | - | - | - | - | - | - |
| н. Ашт - Аштский район | - | - | - | - | - | - |
| н. Деваштич - | | | | | | |
| Деваштический район | - | - | 100 | - | - | 240 |
| ш. Исфара – г. Исфара | - | - | - | - | - | - |
| ш. Конибодом – | | | | | | |
| г. Канибадам | - | 200 | - | - | 120 | 420 |
| н. Б.Ғафуров - им | | | | | | |
| Б.Ғафурова | - | - | - | - | - | - |
| н. Мастчоҳ – Матчинский | | | | | | |
| район | - | 160 | - | - | - | - |
| н. Спитамен – | | | | | | |
| Спитаменский район | - | - | - | - | - | - |
| ш. Панҷакент – | | | | | | |
| г. Пенджикент | - | - | - | 100 | - | - |
| ш. Истаравшан – | | | | | | |
| г. Истаравшан | 20 | - | 200 | - | - | 140 |
| н. Кӯҳистони Мастчоҳ | | | | | | |
| Горно Матчинский район | - | - | - | - | - | - |
| н. Ҷ.Расулов – | | | | | | |
| Д. Расуловский р. | 360 | - | - | - | - | - |
| н. Шахристон | | | | | | |
| Шахристанский р | - | - | - | - | - | - |
| ш. Гулистон – г. Гулистон | | | | | | |
| | - | - | - | - | - | - |
| ш. Бустон - г.Бустон | 200 | - | - | - | - | - |
| ш.Истиклол- г.Истиклол | - | - | - | - | 300 | - |
| н. Зафаробод – | | | | | | |
| Зафарабадский р | - | 150 | - | - | - | - |

Ба истифода додани муассисаҳои томактабӣ
Ввод в действие дошкольных учреждений
(чой - мест)

| | 2019 | 2020 | 2021 | 2022 | 2023 | 2024 |
|---|------------|------------|------------|------------|------------|-------------|
| вилояти Хатлон-ҳамагӣ | | | | | | |
| Хатлонская область- всего | 365 | 270 | 667 | 252 | 420 | 1096 |
| ш. Бохтар - г. Бохтар | 120 | - | - | - | - | - |
| ш. Кӯлоб - г. Куляб | 30 | - | - | - | - | 300 |
| ш. Норақ - г. Нурек | - | - | - | - | 100 | - |
| н. Кушонӣён - Кушонӣёнский район | - | - | - | - | - | - |
| н. Вахш – Вахшский район | - | - | - | - | - | - |
| н. Восеъ – Восейский | 140 | - | 210 | - | 320 | - |
| н. Хуросон – Хуросонский | - | 50 | - | - | - | 32 |
| н. Дӯстӣ - Дустийский р | - | - | 30 | - | - | - |
| н. Данғара – Дангаринский район | - | - | - | - | - | 350 |
| н. Ҷ. Балхӣ - Ҷ. Балхи | - | - | - | - | - | 160 |
| н. Леваканд - Левакандский район | - | - | - | - | - | - |
| н. Қубодиён– Кубодиенский район | 30 | - | 30 | - | - | - |
| н. Мӯъминобод – Муминабадский | - | - | - | 10 | - | - |
| н. А. Ҳамадонӣ - район А. Ҳамадони | - | - | - | 60 | - | - |
| н. Фархор – Фархорский | - | - | - | - | - | - |
| н. Панҷ - Пянджский | - | 120 | - | - | - | - |
| н. Шамсиддини Ш. – район Шамсиддини Ш. | - | - | - | - | - | - |
| н. Чайхун – Джайхунский р | - | - | - | 60 | - | - |
| н. Шахритус – Шартузский р | 20 | - | - | - | - | 24 |
| н. Балҷувон – Бальджуванский р | - | - | - | - | - | 20 |
| н. Ёвон - Яванский район | - | - | 315 | - | - | 40 |
| н. Ховалинг - Ховалингский | - | 100 | - | - | - | - |
| н. А. Ҷомӣ - район А. Джоми | - | - | - | - | - | 50 |
| н. Темурмалик - Темурмаликский | - | - | 82 | 72 | - | 120 |
| н. Носири Хусрав район Носир Хусрав | 25 | - | - | 50 | -- | - |

Ба истифода додани муассисаҳои томактабӣ
Ввод в действие дошкольных учреждений

(қой - мет)

| | 2019 | 2020 | 2021 | 2022 | 2023 | 2024 |
|---------------------|------|------|------|------|------|------|
| ВМКБ- ҳамагӣ | | | | | | |
| ГБАО- ҷамоа | - | - | 100 | - | 200 | - |
| н, Дарвоз | | | | | | |
| Дарвозский район | - | - | 100 | - | - | - |
| н, Ванҷ | | | | | | |
| Ванчский район | - | - | - | - | 200 | - |
| н, Рӯшон | | | | | | |
| Рушанский район | - | - | - | - | - | - |
| н, Шугнон | | | | | | |
| Шугнанский район | - | - | - | - | - | - |
| н, Роштқалъа | | | | | | |
| Рошқалинский район | - | - | - | - | - | - |
| н, Ишқошим | | | | | | |
| Ишқашимский район | - | - | - | - | - | - |
| н, Мурғоб | | | | | | |
| Мурғабский район | - | - | - | - | - | - |
| ш, Хоруғ | | | | | | |
| г, Хоруғ | - | - | - | - | - | - |

Ба истифода додани муассисаҳои томактабӣ
Ввод в действие дошкольных учреждений

(қой - мет)

| | | | | | | |
|-------------------|-----|-----|-----|-----|-----|-----|
| ш, Душанбе | | | | | | |
| г, Душанбе | 200 | 920 | 780 | 680 | 202 | 300 |
| н, Шохмансур | | | | | | |
| район Шохмансур | - | 600 | 120 | 210 | 100 | 200 |
| н, И, Сомонӣ | | | | | | |
| район И, Сомони | - | - | 660 | 120 | - | 100 |
| н, А, Фирдавсӣ | | | | | | |
| район А, Фирдавси | - | - | - | 100 | - | - |
| н, А, Сино | | | | | | |
| район А, Сино | 200 | 320 | - | 250 | 102 | - |

Ба истифода додани муассисаҳои томактабӣ
Ввод в действие дошкольных учреждений

(ҷой - мет)

| | 2019 | 2020 | 2021 | 2022 | 2023 | 2024 |
|-----------------------------|------|------|------|------|------|------------|
| НТЧ-ҳамагӣ | | | | | | |
| РРП-всего | | | | | | 218 |
| ш, Роғун | - | - | - | - | - | |
| г, <i>Рогун</i> | - | - | - | - | - | - |
| ш, Хисор | - | - | - | - | - | - |
| г, <i>Гиссар</i> | - | - | - | - | - | - |
| ш, Турсунзода | - | - | - | - | - | 218 |
| г, <i>Турсунзаде</i> | - | - | - | - | - | |
| ш, Ваҳдат | - | - | - | - | - | - |
| г, <i>Вахдат</i> | - | - | - | - | - | - |
| н, Рӯдакӣ | - | - | - | - | - | - |
| р, <i>Рудаки</i> | - | - | - | - | - | - |
| н, Файзобод | - | - | - | - | - | - |
| <i>Файзабадский район</i> | - | - | - | - | - | - |
| н, Нуробод | - | - | - | - | - | - |
| <i>Нурободский район</i> | - | - | - | - | - | - |
| н, Варзоб | - | - | - | - | - | - |
| <i>Варзобский район</i> | - | - | - | - | - | - |
| н, Рашт | - | - | - | - | - | - |
| <i>Раитский район</i> | - | - | - | - | - | - |
| н, Шаҳринав | - | - | - | - | - | - |
| <i>Шахринавский район</i> | - | - | - | - | - | - |
| н, Сангвор | - | - | - | - | - | - |
| <i>Сангварский район</i> | - | - | - | - | - | - |
| н, Тоҷикобод | - | - | - | - | - | - |
| <i>Таджикабадский район</i> | - | - | - | - | - | - |
| н, Лахш | - | - | - | - | - | - |
| <i>Лахиский район</i> | - | - | - | - | - | - |

Ба истифода додани беморхонаҳо
Ввод в действие больниц

(кат - коек)

| | 2019 | 2020 | 2021 | 2022 | 2023 | 2024 |
|---|------------|------------|------------|------------|------------|------------|
| Дар Чумхурӣ - ҳамагӣ | 469 | 577 | 247 | 197 | 176 | 147 |
| <i>По Республике - всего</i> | | | | | | |
| <i>аз он ҷумла - в том числе</i> | | | | | | |
| вилояти Сӯғд - ҳамагӣ | 25 | 307 | 172 | 120 | 56 | 10 |
| <i>Согдийская область - всего</i> | | | | | | |
| ш. Хучанд - г. Худжанд | - | 147 | - | - | - | - |
| н. Айни – Айнинский район | - | - | - | - | - | - |
| н. Ашт - Аштский район | - | - | - | - | - | - |
| н. Деваштич - Деваштический район | - | - | 40 | - | - | 10 |
| ш. Исфара – г. Исфара | - | - | - | - | - | - |
| ш. Конибодом – г. Канибадам | - | - | - | - | - | - |
| н. Б.Ғафуров - им Б.Ғафурова | - | 160 | - | - | - | - |
| н. Мастчоҳ – Матчинский район | - | - | - | - | - | - |
| н. Спитамен – Спитаменский район | - | - | - | - | - | - |
| ш. Панҷакент – г. Пенджикент | - | - | 120 | 80 | - | - |
| ш. Истаравшан – г. Истаравшан | 25 | - | - | - | - | - |
| н. Кӯҳистони Мастчоҳ Горно Матчинский район | - | - | - | 40 | - | - |
| н. Ҷ.Расулов – Д. Расуловский р. | - | - | - | - | - | - |
| н. Шахристон Шахристанский р | - | - | 12 | - | 56 | - |
| ш. Гулистон – г. Гулистон | - | - | - | - | - | - |
| ш. Бустон - г.Бустон | - | - | - | - | - | - |
| ш.Истиклол- г.Истиклол | - | - | - | - | - | - |
| н. Зафаробод – Зафарабадский р | - | - | - | - | - | - |

**Ба истифода додани беморхонаҳо
Ввод в действие больниц**

| | (кат - коек) | | | | | |
|---|--------------|------------|-----------|-----------|------------|------------|
| | 2019 | 2020 | 2021 | 2022 | 2023 | 2024 |
| вилояти Хатлон-хамағӣ | | | | | | |
| Хатлонская область- всего | 244 | 270 | 55 | 52 | 120 | 137 |
| ш. Бохтар - г. Бохтар | - | - | - | - | - | - |
| ш. Кӯлоб - г. Куляб | 150 | - | - | - | 120 | - |
| ш. Норақ - г. Нурек | - | - | - | - | - | - |
| н. Кушониён - Кушониёнский район | - | - | 20 | - | - | - |
| н. Вахш – Вахшский район | - | 120 | 15 | - | - | - |
| н. Восеъ – Восейский район | - | - | - | - | - | - |
| н. Хуросон – Хуросонский р | - | - | - | 30 | - | - |
| н. Дӯстӣ - Дусти́йский р | - | - | - | - | - | - |
| н. Данғара – Дангаринский район | 24 | - | - | 22 | - | 80 |
| н. Ҷ. Балхӣ - Ҷ. Балхи | - | - | - | - | - | 57 |
| н. Леваканд - Левакандский район | - | - | - | - | - | - |
| н. Қубодиён– Кубодиенский район | - | - | - | - | - | - |
| н. Мӯъминобод – Муминабадский р | - | - | - | - | - | - |
| н. А. Ҳамадонӣ - район А. Ҳамадоии | - | - | - | - | - | - |
| н. Фархор – Фархорский р | - | - | 20 | - | - | - |
| н. Панҷ - Пянджский р | - | - | - | - | - | - |
| н. Шамсиддини Ш. – район Шамсиддини Ш. | - | - | - | - | - | - |
| н. Чайхун – Джайхунский р | - | - | - | - | - | - |
| н. Шаҳритус – Шартузский р | - | - | - | - | - | - |
| н. Балҷувон – Бальджуванский р | - | 150 | - | - | - | - |
| н. Ёвон - Яванский район | - | - | - | - | - | - |
| н. Ховалинг - Ховалингский р | 70 | - | - | - | - | - |
| н. А. Ҷомӣ - район А. Джомии | - | - | - | - | - | - |
| н. Темурмалик - Темурмаликский | - | - | - | - | - | - |
| н. Носири Хусрав район Носир Хусрав | - | - | - | - | - | - |

Ба истифода додани беморхонаҳо
Ввод в действие больниц

(кат - коек)

| | 2019 | 2020 | 2021 | 2022 | 2023 | 2024 |
|---|------|------|------|------|------|------|
| ВМКБ- хамагӣ | | | | | | |
| ГБАО- всего | - | - | 20 | - | - | - |
| н, Дарвоз <i>Дарвозский район</i> | - | - | - | - | - | - |
| н, Ванч <i>Ванчский район</i> | - | - | - | - | - | - |
| н, Рӯшон <i>Рушанский район</i> | - | - | - | - | - | - |
| н,Шуғнон <i>Шугнанский район</i> | - | - | - | - | - | - |
| н, Роштқалъа <i>Рошқалинский район</i> | - | - | - | - | - | - |
| н, Ишкошим <i>Ишкашимский район</i> | - | - | 20 | - | - | - |
| н, Мурғоб <i>Мургабский район</i> | - | - | - | - | - | - |
| ш, Хоруғ <i>г,Хорог</i> | - | - | - | - | - | - |

Ба истифода додани беморхонаҳо
Ввод в действие больниц

(кат - коек)

| | | | | | | |
|---|-----|---|---|---|---|---|
| ш, Душанбе | | | | | | |
| г, Душанбе | 200 | - | - | - | - | - |
| н, Шохмансур <i>район Шохмансур</i> | - | - | - | - | - | - |
| н, И,Сомонӣ <i>район И,Сомони</i> | - | - | - | - | - | - |
| н, А,Фирдавсӣ <i>район А, Фирдавси</i> | 200 | - | - | - | - | - |
| н, А,Сино <i>район А,Сино</i> | - | - | - | - | - | - |

Ба истифода додани беморхонаҳо
Ввод в действие больниц

| | (кат - коек) | | | | | |
|----------------------|--------------|------|------|------|------|------|
| | 2019 | 2020 | 2021 | 2022 | 2023 | 2024 |
| НТЧ-хамагӣ | | | | | | |
| РРП-всего | - | - | - | 25 | - | - |
| ш, Роғун | | | | | | |
| г, Роғун | - | - | - | - | - | - |
| ш, Хисор | | | | | | |
| г, Гиссар | - | - | - | - | - | - |
| ш, Турсунзода | | | | | | |
| г, Турсунзаде | - | - | - | - | - | - |
| ш, Ваҳдат | | | | | | |
| г, Вахдат | - | - | - | - | - | - |
| н, Рӯдакӣ | | | | | | |
| р, Рудаки | - | - | - | - | - | - |
| н, Файзобод | | | | | | |
| Файзабадский район | - | - | - | - | - | - |
| н, Нуробод | | | | | | |
| Нурободский район | - | - | - | 25 | - | - |
| н, Варзоб | | | | | | |
| Варзобский район | - | - | - | - | - | - |
| н, Рашт | | | | | | |
| Раштский район | - | - | - | - | - | - |
| н, Шаҳринав | | | | | | |
| Шахринавский район | - | - | - | - | - | - |
| н, Сангвор | | | | | | |
| Сангварский район | - | - | - | - | - | - |
| н, Тоҷикобод | | | | | | |
| Таджикабадский район | - | - | - | - | - | - |
| н, Лахш | | | | | | |
| Лахиский район | - | - | - | - | - | - |

Ба истифода додани муассисаҳои дармонгоҳӣ амбулаторӣ
Ввод в действие амбулаторно- поликлинических учреждений

(қабул дар як баст - посещений в смену)

| | 2019 | 2020 | 2021 | 2022 | 2023 | 2024 |
|-----------------------------------|-------------|------------|------------|------------|------------|-------------|
| Дар Ҷумҳурӣ - ҳамагӣ | | | | | | |
| По Республике - всего | 1059 | 436 | 666 | 450 | 385 | 1127 |
| аз он ҷумла - в том числе | | | | | | |
| вилояти Суғд - ҳамагӣ | | | | | | |
| Согдийская область - всего | 231 | 36 | 10 | 60 | 30 | 30 |
| ш. Хучанд - г. Худжанд | - | - | 5 | - | - | - |
| н. Айни – Айнинский район | - | - | - | - | - | - |
| н. Ашт - Аштский район | - | - | - | - | - | - |
| н. Деваштич - | | | | | | |
| Деваштический район | 40 | - | 5 | - | 30 | - |
| ш. Исфара – г. Исфара | - | - | - | - | - | 30 |
| ш. Конибодом – | | | | | | |
| г. Канибадам | - | - | - | - | - | - |
| н. Б.Ғафуров - им | | | | | | |
| Б.Ғафурова | 50 | - | - | - | - | - |
| н. Мастчоҳ – Матчинский | | | | | | |
| район | 129 | - | - | - | - | - |
| н. Спитамен – | | | | | | |
| Спитаменский район | - | - | - | - | - | - |
| ш. Панҷакент – | | | | | | |
| г. Пенджикент | - | - | - | 60 | - | - |
| ш. Истаравшан – | | | | | | |
| г. Истаравшан | - | 25 | - | - | - | - |
| н. Кӯҳистони Мастчоҳ | | | | | | |
| Горно Матчинский район | 12 | 11 | - | - | - | - |
| н. Ҷ.Расулов – | | | | | | |
| Д. Расуловский р. | - | - | - | - | - | - |
| н. Шаҳристон | | | | | | |
| Шахристанский р | - | - | - | - | - | - |
| ш. Гулистон – г. Гулистон | - | - | - | - | - | - |
| ш. Бустон - г.Бустон | - | - | - | - | - | - |
| ш.Истиклол- г.Истиклол | - | - | - | - | - | - |
| н. Зафаробод – | | | | | | |
| Зафаробадский р | - | - | - | - | - | - |

Ба истифода додани муассисаҳои дармонгоҳӣ амбулаторӣ
Ввод в действие амбулаторно- поликлинических учреждений
(қабул дар як баст - посещений в смену)

| | 2019 | 2020 | 2021 | 2022 | 2023 | 2024 |
|---|------------|------------|------------|------------|------------|-------------|
| вилояти Хатлон-ҳамагӣ | | | | | | |
| Хатлонская область- всего | 828 | 400 | 656 | 390 | 275 | 1035 |
| ш. Бохтар - г. Бохтар | 30 | - | 10 | - | - | - |
| ш. Кӯлоб - г. Куляб | - | 15 | 10 | - | - | 10 |
| ш. Норақ - г. Нурек | 20 | 10 | - | - | - | 20 |
| н. Кушонӣён - Кушонӣёнский район | 20 | 30 | 40 | - | - | - |
| н. Вахш – Вахшский район | 30 | 10 | 10 | 20 | - | 10 |
| н. Восеъ – Восейский район | 70 | 15 | 20 | 20 | 20 | 40 |
| н. Хуросон – Хуросонский р | 90 | - | 50 | 10 | 10 | 40 |
| н. Дӯстӣ - Дустийский р | 20 | 30 | 10 | 30 | 10 | - |
| н. Данғара – Дангаринский р | 140 | 20 | 80 | - | 10 | 700 |
| н. Ҷ. Балхӣ - Ҷ. Балхи | 80 | 10 | 30 | 30 | 10 | 40 |
| н. Леваканд - Левакандский район | 10 | - | 96 | - | - | - |
| н. Қубодиён– Кубодиенский район | 10 | 10 | 20 | 40 | - | - |
| н. Мӯъминобод – Муминабадский р | 20 | 40 | 90 | 10 | 20 | - |
| н.А.Ҳамадонӣ - район А.Ҳамадони | - | 10 | 10 | 10 | 10 | 20 |
| н. Фархор – Фархорский р | 50 | 10 | - | 50 | 10 | 10 |
| н. Панҷ - Пянджский р | 35 | 35 | 20 | - | 30 | 45 |
| н. Шамсиддини Ш. – район Шамсиддини Ш. | 10 | 30 | 20 | - | - | - |
| н. Ҷайхун – Джайхунский р | 55 | 5 | 30 | 10 | 20 | - |
| н. Шахритус – Шаартузский р | - | - | - | 80 | - | - |
| н. Балҷувон – Бальджуванский р | 78 | 60 | 30 | 20 | 30 | 30 |
| н. Ёвон - Яванский район | - | - | - | 10 | - | - |
| н. Ховалинг –Ховалингский р | 40 | 20 | 10 | - | 25 | 10 |
| н. А. Ҷомӣ - район А. Джоми | 15 | 15 | 20 | 30 | 60 | 10 |
| н. Темурмалик – Темурмаликский | 5 | 25 | 50 | 20 | 10 | 50 |
| н. Носири Хусрав район НосирХусрав | - | - | - | - | - | - |

Ба истифода додани муассисаҳои дармонгоҳӣ амбулаторӣ
Ввод в действие амбулаторно- поликлинических учреждений

(қабул дар як баст - посещений в смену)

| Солҳо Годы | 2019 | 2020 | 2021 | 2022 | 2023 | 2024 |
|---|------|------|------|------|------|-----------|
| ВМКБ- ҳамагӣ | - | - | - | - | - | 20 |
| ГБАО- всего | | | | | | |
| н, Дарвоз <i>Дарвозский район</i> | - | - | - | - | - | - |
| н, Ванҷ <i>Ванчский район</i> | - | - | - | - | - | 10 |
| н, Рӯшон <i>Рушанский район</i> | - | - | - | - | - | - |
| н,Шуғнон <i>Шугнанский район</i> | - | - | - | - | - | - |
| н, Роштқалъа <i>Рошқалинский район</i> | - | - | - | - | - | - |
| н, Ишкошим <i>Ишкашимский район</i> | - | - | - | - | - | 10 |
| н, Мурғоб <i>Мургабский район</i> | - | - | - | - | - | - |
| ш, Хоруғ <i>г, Хорог</i> | - | - | - | - | - | - |

Ба истифода додани муассисаҳои дармонгоҳӣ амбулаторӣ
Ввод в действие амбулаторно- поликлинических учреждений

(қабул дар як баст - посещений в смену)

| | | | | | | |
|---|---|---|---|---|---|---|
| ш, Душанбе <i>г, Душанбе</i> | - | - | - | - | - | - |
| н, Шохмансур <i>район Шохмансур</i> | - | - | - | - | - | - |
| н, И,Сомонӣ <i>район И, Сомони</i> | - | - | - | - | - | - |
| н, А,Фирдавсӣ <i>район А, Фирдавси</i> | - | - | - | - | - | - |
| н, А,Сино <i>район А, Сино</i> | - | - | - | - | - | - |

Ба истифода додани муассисаҳои дармонгоҳӣ амбулаторӣ
Ввод в действие амбулаторно- поликлинических учреждений

| | (қабул дар як баст - посещений в смену) | | | | | |
|----------------------|---|------|------|------|-----------|-----------|
| | 2019 | 2020 | 2021 | 2022 | 2023 | 2024 |
| НТҚ-ҳамагӣ | - | - | - | - | 80 | 42 |
| РРП-всего | | | | | | |
| ш, Роғун | - | - | - | - | - | - |
| г, Роғун | | | | | | |
| ш, Ҳисор | - | - | - | - | - | - |
| г, Гиссар | | | | | | |
| ш, Турсунзода | - | - | - | - | 80 | 24 |
| г, Турсунзаде | | | | | | |
| ш, Ваҳдат | - | - | - | - | - | - |
| г, Ваҳдат | | | | | | |
| н, Рӯдакӣ | - | - | - | - | - | - |
| р, Рӯдаки | | | | | | |
| н, Файзобод | - | - | - | - | - | - |
| Файзабадский район | | | | | | |
| н, Нуробод | - | - | - | - | - | - |
| Нурободский район | | | | | | |
| н, Варзоб | - | - | - | - | - | - |
| Варзобский район | | | | | | |
| н, Рашт | - | - | - | - | - | - |
| Раштский район | | | | | | |
| н, Шаҳринав | - | - | - | - | - | 18 |
| Шахринавский район | | | | | | |
| н, Сангвор | - | - | - | - | - | - |
| Сангварский район | | | | | | |
| н, Тоҷикобод | - | - | - | - | - | - |
| Таджикабадский район | | | | | | |
| н, Лахш | - | - | - | - | - | - |
| Лахшский район | | | | | | |

**СОХТМОН ДАР
ЧУМҲУРИИ ТОҶИКИСТОН**

СТРОИТЕЛЬСТВО В РЕСПУБЛИКИ ТАДЖИКИСТАН

МАҶМӯАИ ОМОРӢ

СТАТИСТИЧЕСКИЙ СБОРНИК

/ зери таҳрири Нурмахмадзода Ҷ, – Директори Агентии
омори назди Президенти Ҷумҳурии Тоҷикистон /

/ под редакцией Нурмахмадзода Дж, – Директора
Агентства по статистике при Президенте
Республики Таджикистан /

734025 Тоҷикистон, ш, Душанбе, кучаи Бохтар 17
734025 Таджикистан, г, Душанбе, ул, Бохтар 17

Масъули таҳия ва chop: Асмаатбекзода Ф, тел: 227-65-12
Ответственный за выпуск: Асмаатбекзода Ф, тел: 227-65-12

Масъули нашри маҷмӯа: Сардори МКҲ - ии Агентии оморӣ назди
Президенти Ҷумҳурии Тоҷикистон
Қурбонов С, тел: 227-96-09
Ответственный за выпуск тиража: Начальник ГВЦ Агентства по
статистике при Президенте Республики
Таджикистан Курбонов С, тел: 227-96-09

Фармоиш №
Заказ №

Нашр 45 нусха
Тираж 45 экзemplяров

Ба нашр супурда шуд
Сдано в печать

Раёсати таъбуи нашри таъҷилии МКҲ-и Агентии оморӣ назди Президенти Ҷумҳурии
Тоҷикистон
Управление оперативной полиграфии ГВЦ Агентства по статистике при Президенте
Республики Таджикистан

[illegible]