

**Продовольственная  
безопасность и бедность  
№4 - 2024**

---

**Редакционная коллегия:**

Дж.Нурмахмадзода - Председатель редакционной коллегии,

Асо Нурулло Асват - Заместитель председателя редакционной коллегии,

**Члены редакционной коллегии:** Мирзоён Н., Назарзода З., Курбонов С.,  
Ташрифзода К., Асмаббекзода Ф., Касымов Х., Наджибуллоев А., Камарзода Х.,  
Хусейнова Н., Сайпов С.

**Ответственные за:****- разделы бюллетеня**

Сельское хозяйство, статистика природы и охраны окружающей среды	Касымов Х.	227-81-14
Торговля, внешнеэконо- мическая деятельность	Наджибуллоев А	227-82-66
Демографическая статистика, занятость населения	Камарзода Х.	227-80-88
Социальная статистика	Азиззода И.	227-94-88
Финансы		
Валовой внутренний продукт	Хусейнова Н.	227-98-71
Статистика цен и тарифов	Сайпов С.	227-94-89

**-подготовку основного документа,**  
систематизация разделов, техническое  
оформление и дизайн:

**-за выпуск тиража:**

Управление сводно-экономического  
анализа и международных связей  
Ташрифзода К.  
тел. 221-23-87  
e-mail: [stat@tojikiston.com](mailto:stat@tojikiston.com)  
Начальник ГВЦ Агентства по  
статистике при Президенте  
Республики Таджикистан  
Курбонов С.  
тел: 227-96-09

## Введение

Согласно Матрицы Европейской комиссии Реформы Политики Меморандума о взаимопонимании по Программе продовольственной безопасности в Республике Таджикистан, в целях обеспечения системы оповещения достоверной оперативной информацией и анализа текущей ситуации с продовольственной безопасностью в республике, было принято решение о подготовке и выпуске ежеквартального бюллетеня по продовольственной безопасности. Начиная с 2005 года, Агентство по статистике подготавливает аналитический материал по продовольственной безопасности. Бюллетень выпускается ежеквартально на таджикском, русском и английском языках.

*«Под продовольственной безопасностью понимается доступ всех людей в любое время к продовольствию, необходимому для здоровой и активной жизни. Продовольственная безопасность подразумевает физическое наличие продуктов питания в достаточном количестве, возможность доступа к указанным продуктам питания со стороны домохозяйств (как через рынок, так и через другие источники, что предполагает достаточную покупательную способность), а также потребление продуктов питания в тех количествах, которые необходимы для обеспечения потребностей в питании».*

Базовыми данными для бюллетеня по продовольственной безопасности являются – производство продуктов питания, наличие и доступность продовольствия, посевные площади, производство сельскохозяйственной продукции, общие климатические характеристики, состояния питания и здоровья, водоснабжение, цены и количественные показатели, свидетельствующие о ситуации на рынке продовольствия.

В приложениях к бюллетеню содержатся индикаторы для Документа Стратегии национальной развития до 2030 года и показатели по питанию населения различных социально-экономических групп.

Выпуск ежеквартального информационного бюллетеня по продовольственной безопасности Республики Таджикистан подготовлен Агентством по статистике при Президенте Республики Таджикистан при участии ряда министерств, ведомств Республики Таджикистан (Министерства финансов, Министерства здравоохранения и социальной защиты населения, Министерства труда, миграции и занятости населения, Министерства образования и науки, Министерства транспорта, Государственного учреждения гидрометеорологии и др).

Публикация адресована как специалистам, так и всем заинтересованным лицам.

Рекомендации, предложения и замечания, относительно содержания бюллетеня и формы представления статистических данных, можно направить в Агентство по статистике при Президенте Республики Таджикистан по адресу:

*734025 Республика Таджикистан*

*г.Душанбе, ул. Бохтар, 17*

*Тел: (992372) 212387*

*Факс (992372) 214375*

*e-mail: [stat@tojikiston.com](mailto:stat@tojikiston.com)*

*<http://www.stat.tj>*

## СОДЕРЖАНИЕ

<b>Введение .....</b>	<b>53</b>
<b>КРАТКОЕ СОДЕРЖАНИЕ.....</b>	<b>56</b>
<b>РАЗДЕЛ I. СОЦИАЛЬНО-ЭКОНОМИЧЕСКИЕ ПОКАЗАТЕЛИ.....</b>	<b>58</b>
1.2. Индекс цен и тарифов .....	59
1.3 Внешняя торговля .....	59
1.4.Трудовой рынок.....	60
<b>РАЗДЕЛ II. НАЛИЧИЕ ПРОДОВОЛЬСТВИЯ .....</b>	<b>61</b>
2.1. Рост сельскохозяйственного производства .....	62
2.1.1. Перспективы производства продовольственной продукции .....	62
2.1.2. Растениеводство.....	64
2.1.3. Животноводство .....	65
2.2. Анализ цен производителя .....	67
2.3. Торговля основными продуктами питания.....	69
2.4. Наличие продуктов на душу населения .....	70
<b>РАЗДЕЛ III. ДОСТУП К ПРОДОВОЛЬСТВИЮ .....</b>	<b>70</b>
3.1. Анализ потребительских цен .....	71
3.2. Доходы и расходы .....	73
3.2.1. Доходы .....	74
3.3. Бедность в Республике Таджикистан .....	74
3.3.1. Продовольственная необеспеченность - домохозяйства, тратящие более половины своих доходов на продукты питания.....	75
<b>РАЗДЕЛ IV. ПОТРЕБЛЕНИЕ И УСВОЕНИЕ .....</b>	<b>75</b>
4.1. Потребление продовольственных продуктов населением .....	76
4.2. Индикаторы продовольственной безопасности, не связанные с доходами .....	78
4.2.1. Заболеваемость .....	78
4.2.2. Рождаемость, смертность, естественный прирост.....	80
<b>МЕТОДОЛОГИЯ .....</b>	<b>83</b>
Приложение 1. Обзор метеорологических условий Республики Таджикистан за IV квартал 2024 года .....	86
Приложение 2. Основные целевые индикаторы НСР-2030 .....	90
Приложение 3. Изменение средних оптовых цен (предложения) в Таджикистане (сомони/кг).....	93
Приложение 4. Изменение средних потребительских цен за 2022-2024 гг. в Таджикистане (сомони/кг) .....	94
Приложение 5. Денежные расходы домашних хозяйств по республике Таджикистан (по данным выборочного обследования домашних хозяйств) .....	96
Приложение 6. Среднедушевое потребление продуктов питания в домашних хозяйствах по республике Таджикистан (по данным выборочного обследования домашних хозяйств).....	998

### КРАТКОЕ СОДЕРЖАНИЕ

- Объем валовой продукции сельского хозяйства во всех категориях хозяйств за январь - декабрь 2024 года составил 73976,6 млн. сомони, по сравнению с аналогичным периодом 2023 года он увеличился на 10,6% (в сопоставимых ценах), в том числе объем продукции растениеводства составил 50984,8 млн. сомони, или больше на 13,4% и животноводства 22991,8 млн. сомони, или на 4,8% больше.
- В январе - декабре 2024 года объем производства мяса крупного и мелкого скота (в живом весе) во всех категориях хозяйств составило 368577 тонны, что на 5,0% больше аналогичного периода 2023 года. Объем производства молока во всех категориях хозяйств за январь – декабрь 2024 года составил 1177381 тонн, что на 5,3% больше, чем в аналогичном периоде 2023 года.
- Импорт продовольственных товаров за январь - декабрь 2024 года увеличился по сравнению с январём - декабрём 2023 годом на 13,4%, в том числе импорт картошки в 1,7 раза, муки в 19,7%, овощи в 47,1%, фрукты и плоды в 1,5 раза.
- За период с начала 2024 года наиболее всего подорожали цены по следующим группам продовольственных товаров в основном за счет роста цен на мясные продукты – на 16,6% (говядина – на 28,5%, баранина – на 19,9% и рыба – на 2,8%); масло и жиры – на 15,8% (масло подсолнечное – на 11,5% и масло хлопковое – на 10,7%); алкогольные напитки – на 10,4%, молоко и молочные продукты – на 9,7% и табачные изделия – на 5,8%. Наряду с этим, снизились цены на хлебобулочные изделия и крупа – на 1,2%, безалкогольные напитки – на 3,5%, сахар – на 9,5% и фрукты – на 9,7%.
- Рабочая сила (занятые и официально зарегистрированные безработные) по предварительной оценке в декабре 2024 года составила 2699,7 тыс. человек, в их числе 2648,3 тыс. человек (98,1%) заняты в экономике, 51,4 тыс. человек имеют официальный статус безработного, что составляет 1,9% рабочей силы.
- Наиболее важным источником денежных доходов домашних хозяйств за 2024 год по-прежнему остаются трудовые доходы – 41,8 процента, выплата пенсий и пособий – 6,0 процента и поступления от продаж сельхозпродукции – 13,1 процента.
- За 2024 год потребление хлеба и хлебных продуктов составляет 170,04 килограмм в среднем на одного члена домохозяйства, что характерно для всех регионов республики.

- Уровень реальной заработной платы (с учетом изменения индекса цен) в декабре 2024 года по сравнению с ноябрем 2024 года увеличился на 12,4% а по сравнению с декабрем 2023 года увеличился на 20,0%.
- Самая низкая заработная плата в реальном секторе экономики в декабре 2024 года сложилась у работников сельского хозяйства, лесного хозяйства и рыболовства – 1237,81 сомони.
- Общая сумма задолженности по выдаче заработной платы с учётом прошлых лет по состоянию на конец декабря 2024 года составила 33134,8 тыс. сомони.
- Самая высокая задолженность в реальном секторе экономики сохраняется в добыче полезных ископаемых – 15361,1 тыс. сомони (46,4% от общей суммы), в сельское хозяйство, лесное хозяйство и рыболовство – 7423,6 тыс. сомони (22,4%) в водоснабжении, очистке, обработке отходов и получение вторичного сырья – 2666,3 тыс. сомони (8,0%), в строительстве – 817,3 тыс. сомони (2,5%) и в обрабатывающем производстве (обрабатывающая промышленность) – 505,4 тыс. сомони (1,5%).

**РАЗДЕЛ I. СОЦИАЛЬНО-ЭКОНОМИЧЕСКИЕ ПОКАЗАТЕЛИ**

Приведенные ниже социально - экономические показатели характеризуют общее состояние экономики в стране для анализа ситуации с продовольственной безопасностью.

**Таблица 1: Основные социально-экономические показатели**

	<b>2022</b>	<b>2023</b>	<b>2024<sup>1</sup></b>
Численность населения, на конец периода (млн.чел.)	10,1	10,3	10,5
ВВП номинальный (млн. сомони)	118181,7	132781,9	153402,2
в том числе, %:			
сельское хозяйство	22,9	22,9	22,8
промышленность	23,5	22,4	16,9
услуги и торговля	44,5	44,8	50,9
ВВП на душу населения (сомони)	11838,8	13039,2	14775,6
Рост ВВП, в процентах к соответствующему периоду предыдущего года	8,0	8,3	8,4
Дефицит/профицит госбюджета (% к ВВП)	0,6	0,7	1,1
Индекс потребительских цен, в % к соответствующему периоду предыдущего года	106,6	103,7	103,5
Индекс цен на продовольственные товары	107,2	103,6	102,2
Индекс цен на услуги	106,7	102,0	104,6
Курс сомони к доллару	11,0258	10,8445	10,7986
Уровень официально зарегистрированной безработицы, %	2,1	1,9	1,8
Численность зарегистрированных безработных, тыс. человек	55,1	49,2	49,4
в процентах к соответствующему периоду предыдущего года	104,7	89,2	100,5
Среднемесячная заработная плата (сомони)	1760,29	2013,11	2310,0
в процентах к соответствующему периоду предыдущего года	114,2	114,4	114,7
Торговый баланс (млн. US \$)	-3025,5	-3431,3	-5060,2
Доля продовольствия в импорте, %	20,4	18,1	16,5
Доля продовольствия в экспорте, %	3,1	2,7	3,9
<sup>1</sup> предварительные данные			
*) краткосрочный показатель развития экономики (КПРЭ)			

Источник: Агентство по статистике при Президенте Республики Таджикистан

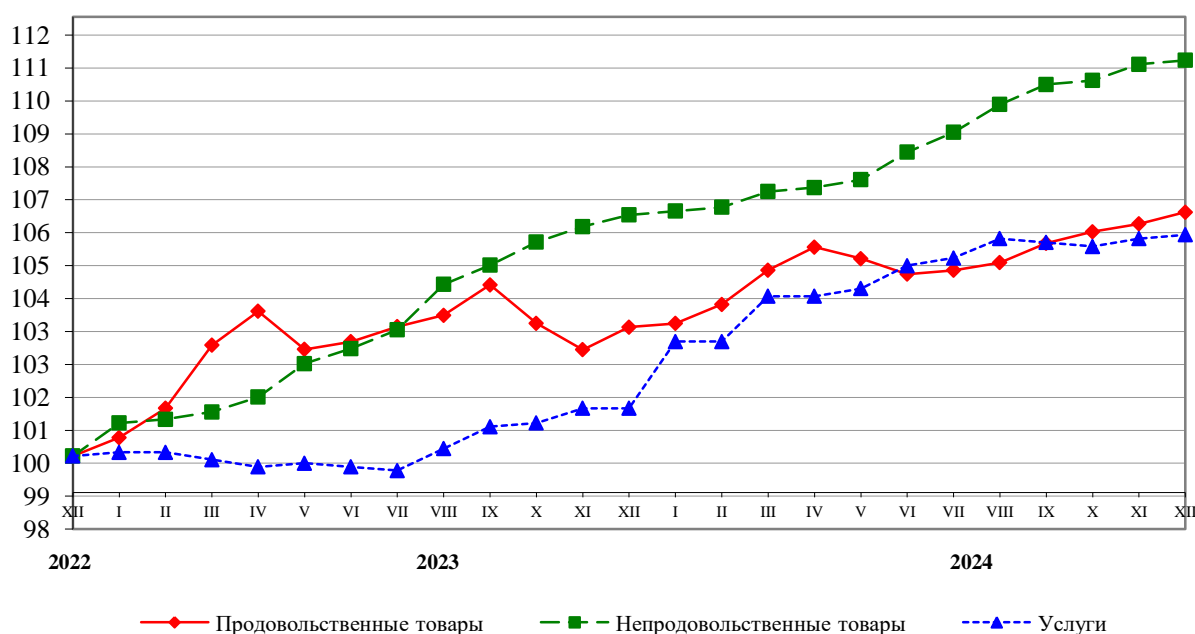


## 1.2. Индекс цен и тарифов

Индекс потребительских цен в декабре 2024 года составил 100,2%, в том числе на продовольственные товары – 100,3%, непродовольственные товары – 100,1% и платные услуги населению – 100,1%.

За период с начало 2024 года индекс потребительских цен составил 103,6%, в том числе на продовольственные товары – 103,0%, непродовольственные товары – 104,0% и платные услуги населению – 104,8%.

**График 1: Изменение индекса цен на продовольственные товары, непродовольственные товары и платные услуги населению (на конец месяца, в % к декабрю 2022г.)**



В течении января - декабря 2024 года года прирост цен на продовольственные товары опережал их изменение на непродовольственные товары.

Более подробная информация приведена в разделе 3 - доступ к продовольствию.

## 1.3 Внешняя торговля

В январе - декабре 2024 года, внешнеторговый оборот Республики Таджикистан, составил 8955,0 млн. долларов США, что на 7,5% или на 626,1 млн. долларов больше чем в январе – декабре 2023 года. Торговый баланс сложился отрицательный и составил –5060,2 млн. долларов. Республика Таджикистан имела внешнеторговые отношения с 121 странами мира, из них 10 стран СНГ и 111 стран дальнего зарубежья.

Внешнеторговый оборот со странами СНГ составил 46,3%, или 4142,9 млн. долларов, со странами дальнего зарубежья 53,7%, или 4812,1 млн. долларов. Дефицит торгового баланса со странами СНГ составил –3160,5 млн. долларов, со странами дальнего зарубежья -1899,7 млн.долларов.

Экспорт товаров в январе - декабре 2024 года составил 1947,4 млн. долларов, что на 20,5% или на 501,4 млн. долларов меньше, чем в январе - декабре 2023 года.

Импорт товаров в республику составил 7007,6 млн. долларов, что на 19,2%, или на 1127,5 млн. долларов больше января - декабря 2023 года.

Из продуктов растительного происхождения в экспорте преобладают фрукты, общей стоимостью 45,1 тыс.долларов и овощи на сумму 3,6 тыс.долларов, а в импорте картошка на сумму 80,1 тыс.долларов, яйца на сумму 1,6 тыс.долларов, овощи на сумму 29,5 тыс.долларов и фрукты и плоды на сумму 69,7 тыс.долларов.

#### **1.4.Трудовой рынок**

Рабочая сила (занятые и официально зарегистрированные безработные) по предварительной оценке в декабре 2024 года составила 2699,7 тыс. человек, в их числе 2648,3 тыс. человек (98,1%) заняты в экономике, 51,4 тыс. человек имеют официальный статус безработного, что составляет 1,9% рабочей силы.

Число официально зарегистрированных безработных в Агентствах труда и занятости населения Министерства труда, миграции и занятости населения Республики Таджикистан на конец декабря 2024 года составило 51,4 тыс. человек и увеличилось по сравнению с декабрем 2023 года на 6,3%. Из числа зарегистрированных безработных, женщины составили 45,9% (23,6 тыс. человек). Уровень официально зарегистрированной безработицы к численности рабочей силы составил 1,9%.

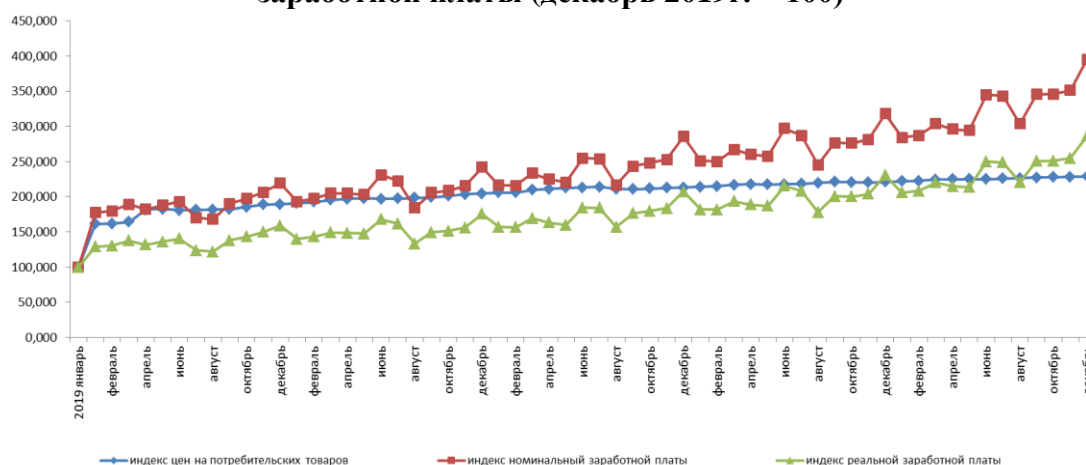
Значительную долю среди официально зарегистрированных безработных по состоянию на конец декабря 2024 года составляют лица, не имеющие профессиональной подготовки или потерявшие навыки в связи с длительным перерывом в работе (73,6% общего числа зарегистрированных безработных, или 37,8 тыс. человек). Кроме того, около 60,9% зарегистрированных безработных имеют среднее общее и неполное среднее образование 31,3 тыс. человек). Эти факторы затрудняют трудоустройство безработных.

Уровень реальной заработной платы (с учетом изменения индекса цен) в декабре 2024 года по сравнению с ноябрем 2024 года увеличился на 12,4% а по сравнению с декабрем 2023 года увеличился на 20,0%.

Самая низкая заработная плата в реальном секторе экономики в декабре 2024 года сложилась у работников сельского хозяйства, лесного хозяйства и рыболовства – 1237,81 сомони. Самая высокая заработная плата в реальном секторе экономики сложилась в добыче полезных ископаемых – 5217,18 сомони, обеспечении (снабжение) электроэнергией, газом, паром и кондиционированным воздухом – 4768,50 сомони, строительстве – 3843,93 сомони, обрабатывающей промышленности – 3189,51 сомони и в водоснабжении, очистке, обработке отходов и получение вторичного сырья – 1761,47 сомони. В целом в реальном секторе экономики среднемесячная заработная плата в декабре 2024 года составила 3259,40 сомони и увеличилась по сравнению с декабрем 2023 года на 17,2%.

В секторе услуг самая высокая заработная плата сложилась у работников финансового посредничества и страхования – 8481,92 сомони, в информации и связи – 6356,23 сомони, в транспортной деятельности и хранении грузов – 4156,94 сомони и в операциях с недвижимым имуществом – 2732,64 сомони. В целом среднемесячная заработная плата в секторе услуг в декабре 2024 года составила 2876,44 сомони и увеличилась по сравнению с декабрем прошлого года на 26,8%.

**График 2: Динамика индекса потребительских цен, номинальной и реальной заработной платы (декабрь 2019г. = 100)**



Общая сумма задолженности по выдаче заработной платы с учётом прошлых лет по состоянию на конец декабря 2024 года составила 33134,8 тыс. сомони.

Самая высокая задолженность в реальном секторе экономики сохраняется в добыче полезных ископаемых – 15361,1 тыс. сомони (46,4% от общей суммы), в сельское хозяйство, лесное хозяйство и рыболовство – 7423,6 тыс. сомони (22,4%) в водоснабжении, очистке, обработке отходов и получение вторичного сырья – 2666,3 тыс. сомони (8,0%), в строительстве – 817,3 тыс. сомони (2,5%) и в обрабатывающем производстве (обрабатывающая промышленность) – 505,4 тыс. сомони (1,5%). В секторе услуг по видам экономической деятельности самая высокая задолженность по заработной плате зарегистрирована в транспортной деятельности и хранении грузов – 5512,0 тыс. сомони (16,6% из общей суммы задолженности) и в информации и связи – 661,0 тыс. сомони (2,0%).

## РАЗДЕЛ II. НАЛИЧИЕ ПРОДОВОЛЬСТВИЯ

*Наличие означает физическое присутствие продовольствия в результате собственного производства или за счет рынка. На уровне страны наличие продовольствия определяется сочетанием запасов продовольствия, коммерческого импорта, продовольственной помощи и собственного производства. К наличию также относятся такие аспекты, как погодные условия, урожайность, поголовье скота и производительность, цены на продовольствие, устанавливаемые производителями, цены на продукты питания в соседних странах, а также вопросы внутренней политики, определяющие производство, торговлю, распределение и ценообразование.*

## 2.1. Рост сельскохозяйственного производства

Объем валовой продукции сельского хозяйства во всех категориях хозяйств за январь - декабрь 2024 года составил 73976,6 млн. сомони, по сравнению с аналогичным периодом 2023 года он увеличился на 10,6% (в сопоставимых ценах), в том числе объем продукции растениеводства составил 50984,8 млн. сомони, или больше на 13,4% и животноводства 22991,8 млн. сомони, или на 4,8% больше.

### 2.1.1. Перспективы производства продовольственной продукции влияние погодно-климатических условий на растениеводство

**Октябрь.** В октябре текущего года в республике наблюдалась относительно теплая погода.

Среднемесячная температура атмосферного воздуха в большинстве районов республики была зафиксирована на 1-3° выше климатической нормы. В долинно-предгорных районах наблюдалось 15+19° тепла, в горных районах Согдийской области 5+9° тепла, в районах республиканского подчинения и на западе Горно-Бадахшанской Автономной области (ГБАО) 8+13° тепла (в Дарвазском районе +17° тепла), а в высокогорных районах Горно-Бадахшанской Автономной области 0+3° тепла.

Относительно теплая погода отмечалась в первые пятидневки месяца, когда в большинстве долинных районах наблюдалось до 31+36° тепла, в горных районах до 20+25° тепла. Относительно низкие показатели температуры атмосферного воздуха в долинах наблюдались с 23 по 31 октября, где, при этом в этот период температура воздуха в долинах достигла 15+20° тепла.

Месячное количество атмосферных осадков превысило климатическую норму в большинстве районов республики, и составило 133-307% в Хатлонской области (Ганджина 401%, Нижний Пяндж 450%), Согдийской области 120-238%, районах республиканского подчинения 134-272%, на западе Горно-Бадахшанской Автономной области (ГБАО) 152-260% и на востоке ГБАО 104-289%.

Среднемесячный расход воды в течение месяца в бассейнах рек Исфара составляет 83%, Вахш 94-103%, Пяндж 105-112%, Кафарниган 162%, Зарафшан 130-135%, а водность в бассейне реки Варзоб составляет 84% а Каратог составила 87%, ниже нормы.

**Ноябрь.** В ноябре текущего года в республике наблюдалась теплая погода.

Среднемесячная температура воздуха в большей части районов республики зафиксирована на 1-3° выше климатической нормы, в долинно-предгорных районах составила 9+14° тепла, в горных районах 2+7° тепла и на востоке Горно-Бадахшанской автономной области (ГБАО) 7-12° мороза.

Относительно теплая погода наблюдалась в первые пятидневки месяца (2-5 ноября), когда дневная температура воздуха в долинах Хатлонской области и РРП достигала 25+31° тепла, в горных районах-до 16+22° тепла, а на востоке ГБАО-до 7+12° тепла. В этот период среднесуточная температура воздуха также наблюдалось выше климатической нормы на 6-11°.

Средний водопотребление в течение месяца в бассейне рек Пяндж оказалось выше нормы (95-121%), в бассейне рек Вахш в пределах выше нормы (103-109%), в бассейне рек Кафарниган выше нормы (128-209%), в бассейне рек Зарафшан зафиксировано в пределах и выше нормы (102-136%). Водность реки Исфара была в пределах выше нормы (97%), а водность рек Каратог была выше нормы (142%).

**Декабр.** В декабре текущего года в республике наблюдалась холодная погода.

В течение месяца на большей части территории республики по сравнению с предыдущим годом наблюдалось похолодание на 3-8°C, а на востоке Горно-Бадахшанской Автономной области на 13-16° С.

Среднемесячная температура атмосферного воздуха в большинстве районов республики была ниже климатической нормы на 1-4°C, а в некоторых районах в пределах климатической нормы (в долинах норма 2-7° тепла, в горных районах -2+3° (Ляхшский район, м.Дехавз, Ишкашимский район до -5° мороза), в восточных районах Горно-Бадахшанской Автономной области до 14-16° мороза (в районе Булункуль до -20° мороза).

Среднемесячное водопотребление в течение месяца в бассейнах рек Пяндж, в пределах и выше нормы (123-137%), в бассейнах рек Кызылсу (южная) ниже нормы (89%), в бассейне рек Вахш ниже нормы (82 - 89%), в бассейне реки Кафарниган водность выше нормы (153%), в бассейне реки Зарафшан выше нормы (126-129%), в реке Каратог выше нормы (133%), а в водность реки Исфара была в пределах выше нормы (110%).

**Таблица 2: Состояние водохранилищ на 31 декабря 2024 г.**

водохранилища	изменение в течение месяца млн.м³	объем воды в 2024г.		объем воды в 2023г.	
		млн.м³	в процентах к ёмкости	млн. м³	в процентах к ёмкости
Кайраккум	34	3301	73,4	2997	66,6
Нурек	1031	9283	88,4	8992	85,6

## 2.1.2. Растениеводство

Таблица 3: Посевная площадь и валовой сбор

	2022	2023	2024 <sup>1</sup>
<b>Посевная площадь, тыс. га</b>	859,8	861,5	862,7
Озимые культуры	230,5	234,7	245,4
Зерновые культуры	230,5	234,7	245,4
Яровые культуры	629,3	626,8	617,3
Зерновые культуры	154,5	163,2	143,9
из них:			
пшеница	62,5	66,1	48,2
ячмень	46,4	44,4	41,5
<b>Технические культуры</b>	207,2	193,7	196,6
Картофель	56,1	56,6	64,5
Овощи	70,0	73,5	75,2
Бахчевые	20,7	23,8	25,1
<b>Валовой сбор, тыс. тонн</b>			
зерновые	1756,2	1754,9	1828,3
картошка	1094,4	1144,9	1263,9
овощи	2714,8	3026,2	3298,7
бахчевые	842,6	1009,9	1144,8

Источник: Агентство по статистике при Президенте Республики Таджикистан

В январе - декабре 2024 года во всех категориях хозяйств республики произведено 1828318 тонн зерновых (880734 тонн пшеницы), 253182 тонн хлопка, 1263948 тонны картофеля, 3289179 тонн овощей (836911 тонны лука), 1144806 тонн бахчевых, 823048 тонны фруктов (277717 тонн яблок и 313052 тонн абрикоса), винограда 289931 тонн и кормовых (в кормовых единицах) 1875754 тонн, что больше по сравнению с аналогичным периодом 2023 года зерновых на 4,2% (пшеница на 2,4%), картофеля на 10,4%, овощей на 8,7%, бахчевых на 13,4%, фруктов на 23,9% (яблок на 22,3%, абрикоса на 30,5%), винограда в 1,5 раза и кормовых на 2,0% больше а производство хлопка на 26,5% и меньше.

*Засыпка семян*

По состоянию на 1 января 2025 года в общественных и дехканских хозяйствах засыпали 50020 тонну семян зерновых и зернобобовых культур (44389 тонну семян пшеницы), 808 тонн неочищенного риса, 1309 тонны кукурузы на зерно, 33845 тонн картофеля, 48 тонны овощей и 8486 тонн семян хлопка. По сравнению с аналогичным периодом прошлого года засыпано меньше семян зерновых и зернобобовых на 9,4% (в том числе пшеницы – на 7,6%), неочищенного риса – на 44,0%, кукурузы на зерно – на 3,1%, картофеля – в 1,6 раза, овощей – на 7,7% и семян хлопка – на 38,0%.

*Ранний сев яровых культур*

По состоянию на 1 января 2025 года в общественных и дехканских хозяйствах произведен подзимний сев сельскохозяйственных культур на площади 20479 га, что на 0,2% меньше по сравнению с аналогичным периодом прошлого года. Из общей посевной площади составляют: 2222 га картофель, 14007 га – овощи (в том числе: капуста – 940 га, морковь – 1916 га, лук – 9678 га, чеснок – 4 га, другие овощи – 1469 га), 32 га – семена овощей и 4219 га – кормовые культуры.

По сравнению с аналогичным периодом прошлого года больше посеяно картофеля на 10,1% и кормовых культур на 9,2% а меньше посеяно овощей на 4,0% (больше капуста на 11,7% и морковь на 2,4% а меньше лук на 8,3%) а также меньше посеяно семена овощей на 16,4%.

*Посадка новых садов и виноградников*

По состоянию на 1 января 2025 года в общественных и дехканских хозяйствах на площади 682,2 га посажено новых садов, что меньше на 23,8% аналогичного периода прошлого года.

За отчетный период посажено 11,0 га новых виноградников, что в 1,9 раза меньше, чем за соответствующий период прошлого года. Кроме того, восстановлены сады на площади 286,8 га и виноградников на площади 33,1 га.

*Запасы сельскохозяйственной продукции и готовой продовольственной продукции (без учета данных Агентства по государственным материальным запасам при Правительстве Республики Таджикистан)*

По состоянию на 1 января 2025 года на складах и в морозильных хранилищах запас зерновых составил 9477,6 тонны (9296,8 тонны пшеницы, 0,2 тонны ржи, 166,0 тонны ячменя, 14,6 тонны неочищенного риса), 527,2 тонны кукурузы на зерно, 5917,3 тонны картофеля, 5342,5 тонны овощей (522,6 тонны моркови, 4819,9 тонны репчатого лука), 747,4 тонны фруктов (яблок 744,4 тонны), 477 тонн винограда, 3450,3 тонны муки, 437,7 тонны сахарного песка, 564,9 тонны растительного масла, 252,7 тонны риса и 2069,8 тыс. условных банок всех видов консервной продукции.

### **2.1.3. ЖИВОТНОВОДСТВО**

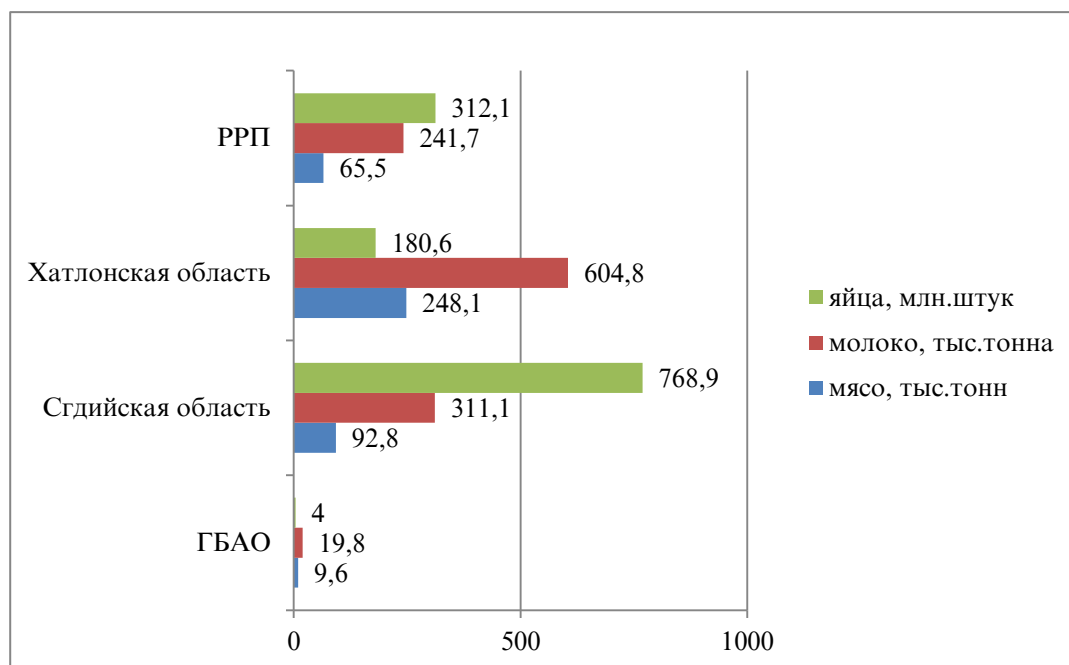
На 1 января 2025 года поголовье крупного рогатого скота во всех категориях хозяйств составило 2789,2 тыс. голов, что на 127,2 тыс. голов или на 4,8% больше, чем за соответствующий период прошлого года. За этот период поголовье овец и коз составило 7150,3 тыс. голов, что больше на 490,1 тыс. голов, или на 7,4%. Из общего поголовья скота, доля хозяйств населения составляет 93,6% крупного рогатого скота и овец и коз – 82,2%. Увеличилось поголовье крупного рогатого скота в хозяйствах Хатлонской области на 7,3%, Согдийской области на 3,2%, ГБАО на 3,7% и РРП на 2,7%.

**Таблица 4: Основные показатели продукции животноводства по Республике**

	2022	2023	2024 <sup>1</sup>
<b>Производство, тыс.тонн</b>			
Мясо (убойный вес)	190,8	239,2	248,0
в том числе:			
говядина и телятина	103,0	133,4	145,9
баранина и козлятина	50,7	63,6	66,0
мясо птицы	37,1	42,2	36,1
Молоко	1064,2	1118,5	1177,4
Яйца, млн. шт.	1212,2	1223,7	1265,6
<b>Продуктивность<sup>1</sup></b>			
Средний надой молока на 1 корову, кг	1961	2014	1970
Яйценоскость одной курицы несушки, штук	273	287	275

<sup>1</sup> в сельхозпредприятиях и дехканских хозяйствах

**График 3: Производство основных продуктов животноводства во всех категориях хозяйств на 1 января 2025 года, тыс.тонн**





## 2.2. Анализ цен производителя

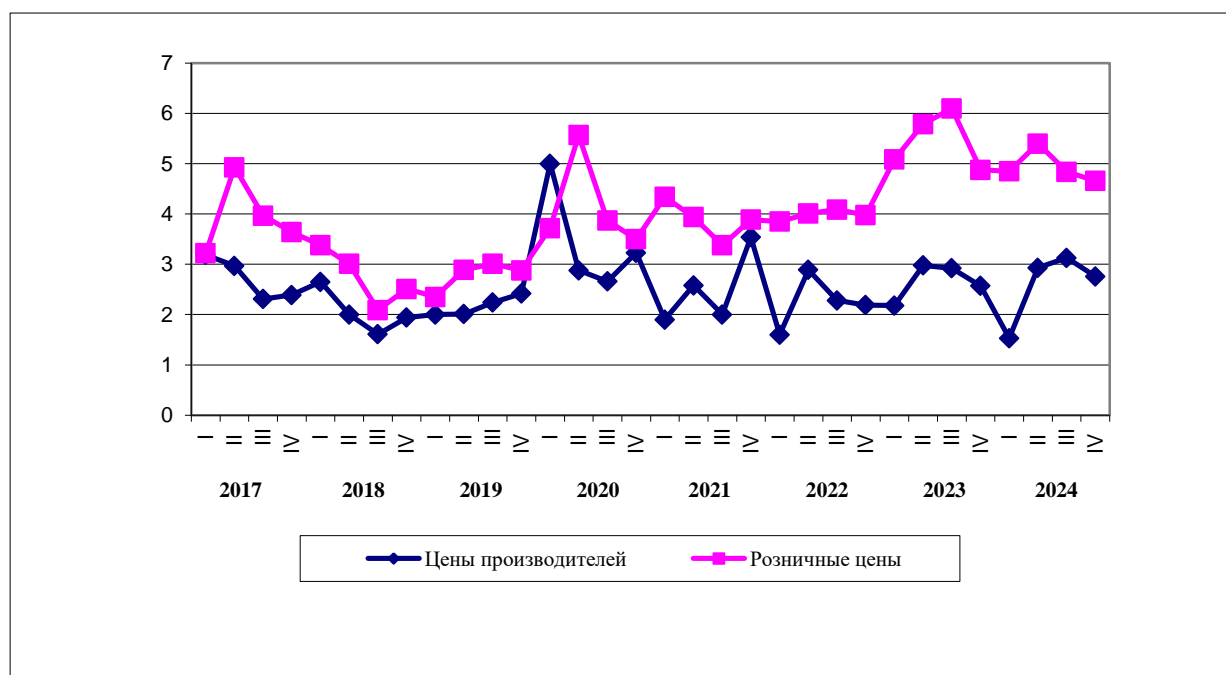
### Таблица 5: Изменение цен производителя

(сомони/кг)

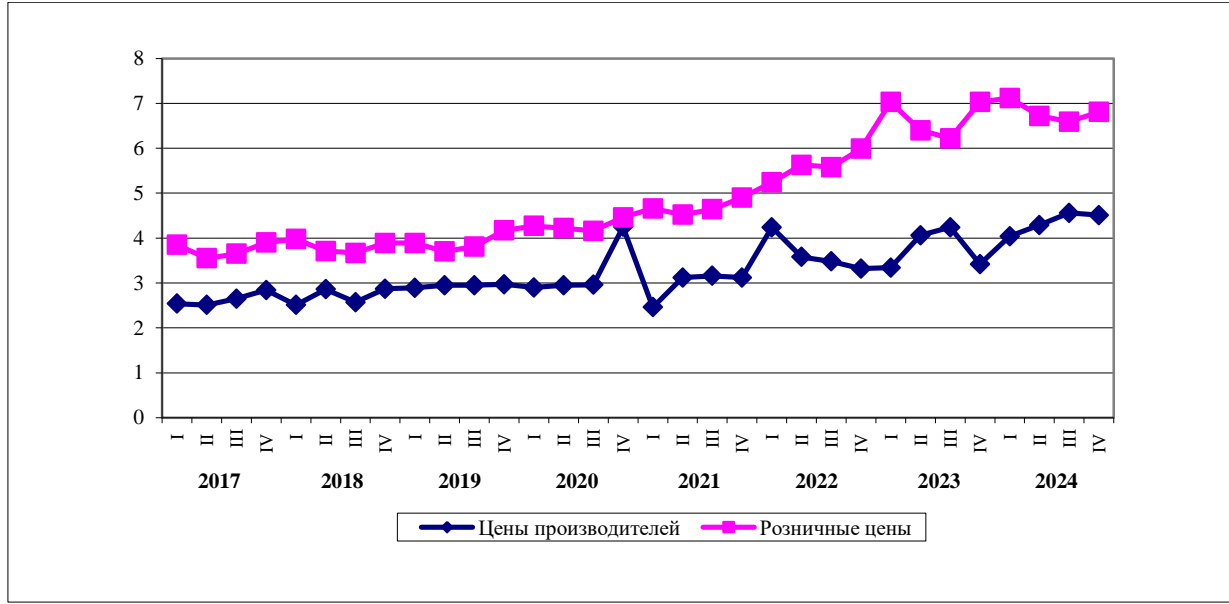
	2023				2024			
	I кв.	II кв.	III кв.	IV кв.	I кв.	II кв.	III кв.	IV кв.
Пшеница	3,36	2,82	2,76	2,56	1,89	3,80	3,77	3,73
Молоко	3,34	4,06	4,24	3,42	4,04	4,29	4,56	4,51
Картошка	2,18	2,98	2,92	2,57	1,53	2,93	3,13	2,76

Источник: Агентство по статистике при Президенте Республики Таджикистан

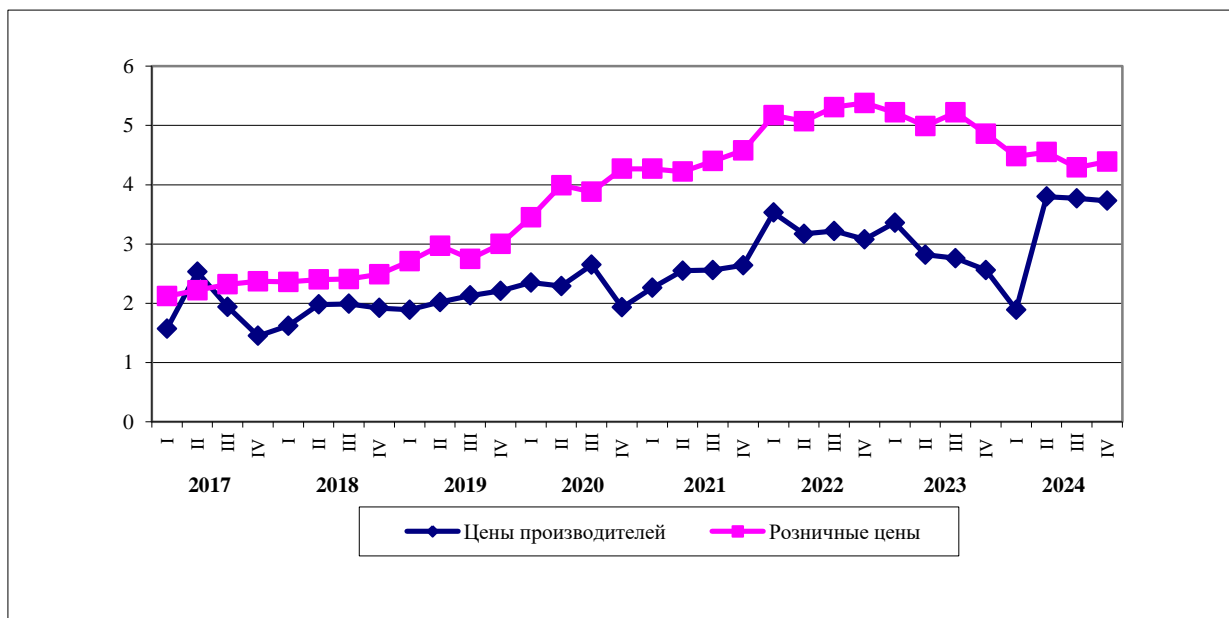
График 4: Изменение розничных цен и цен производителей на картофель, сомони/кг



**График 5: Изменение розничных цен и цен производителей на молоко, сомони/кг**



**График 6: Изменение розничных цен и цен производителей на пшеницу, сомони/кг**



Из графиков видно, что тенденция изменения розничных цен выше изменения цен производителей. И такая ситуация распространяется на все виды сельскохозяйственной продукции (см. приложение 3 и 4).

### 2.3. Торговля основными продуктами питания

В Таджикистане доля продовольственных товаров в общем объеме экспорта за январь - декабрь 2023 и 2024 годы составила соответственно 2,7 и 3,9%. В импорте удельный их вес уменьшился и составил, соответственно 18,1 и 17,5%.

Основными импортированными товарами являются: картошка - занимающие наибольший удельный вес, овощи, фрукты и плоды, яйца и др.

Импорт продовольственных товаров за январь - декабрь 2024 года увеличился по сравнению с январём - декабрём 2023 годом на 13,4%, в том числе импорт картошки в 1,7 раза, муки в 19,7%, овощи в 47,1%, фрукты и плоды в 1,5 раза.

**Таблица 6: Экспорт, импорт основных продуктов питания  
и их доля в общем объеме торговли за январь - декабрь 2023-2024 гг.**

(тыс. тонн)

	экспорт		2024 в % к 2023	импорт		2024 в % к 2023
	2023	2024		2023	2024	
<i>Продовольственные товары</i>	236,3	215,1	91,0	1936,9	2196,6	113,4
из них:						
пшеница	-	-	-	1023,6	1057,8	103,3
мука	7,1	2,2	31,0	56,7	67,9	119,7
сахар и кондитерские изделия	50,0	99,6	в 2,0 р.	141,5	7105,7	в 50,2 р.
макароны, лапша, рожки и др.	-	28,6	-	11,3	12,4	109,7
масло растительное	0,1	-	-	106,4	96,8	91,0
молоко и молочные продукты	-	-	-	9,5	12,0	126,3
яйца, млн.шт	4,1	1,8	43,9	23,4	25,4	108,5
чай	0,03	0,03	100,0	4,9	5,3	108,2
картошка	0,1	0,09	90	47,4	80,1	в 1,7 р.
овощи	60,7	31,1	51,2	70,3	103,4	в 1,5 р.
фрукты и плоды	112,1	130,7	116,6	49,7	75,8	в 1,5 р.
соки фруктовые и овощные	1,9	0,8	42,1	12,6	2,5	19,8
овощи консервированные, томаты	0,2	0,04	20,0	1,2	0,02	1,7
Доля пищевых продуктов в общем объеме, %	2,7	3,9	144,4	18,1	17,5	96,7

## 2.4. Наличие продуктов на душу населения

Наличие продовольственных продуктов на душу населения рассчитывается через продовольственный баланс. В продовольственном балансе для каждого основного продукта питания показывается его общее физическое наличие и потребление за определенный период времени, который составляет обычно один год.

**Общее физическое наличие** является суммой запасов на начало периода, производства и импорта указанного продукта за данный период времени.

**Общее потребление** складывается из потребления на питание + корма - семена - потери - экспорт и запасов на конец периода. За любой период времени наличие и потребление каждого товара должны совпадать. При наличии продовольственных балансов за несколько лет, по ним можно проследить тенденцию изменения общего наличия, импорта, экспорта, а также наличия для потребления населением и на корм. Если разделить общие имеющиеся для потребления запасы продовольствия на количество населения, можно получить важнейший показатель наличия - среднее наличие продовольствия - на душу населения на год. Указанный показатель является усредненным в национальном масштабе, в нем не учитываются аспекты доступа домохозяйств (возможности производства, приобретения или получения продовольствия иным способом).

**Таблица 7: Потребление продуктов питания на душу населения**

	(на душу населения, кг в месяц)	
	2023 года	2024 года
Хлебопродукты (в пересчете на муку)	12,98	14,17
Картофель	3,42	3,66
Овощи и бахчевые	10,73	10,80
Фрукты и ягоды	2,98	3,08
Сахар и кондитерские изделия	1,36	1,49
Мясо и мясопродукты	2,02	2,07
Молоко и молочные продукты	3,53	3,59
Яйца, штук	13	15
Жиры растительные	1,60	1,69
Рыба и рыбопродукты	0,13	0,15

*Источник: Обследование бюджетов домашних хозяйств*

## РАЗДЕЛ III. ДОСТУП К ПРОДОВОЛЬСТВУ

Под доступом подразумевается, что все члены домохозяйства располагают достаточными ресурсами для получения продуктов, удовлетворяющих потребность в полноценном питании для ведения здоровой и активной жизни. Доступ может выражаться через производство для собственного потребления, рыночные закупки или пожертвования.

### 3.1. Анализ потребительских цен

В декабре 2024 года из наблюдаемых продовольственных товаров наиболее значительно возросли цены по следующим группам товаров в основном за счет: баранины – на 0,7%, мясные консервы – на 0,3% и рыбу – на 0,1%; масло и жиры – на 1,5% (масло хлопковое – на 2,2%, масло подсолнечное – на 1,6% и бараний жир – на 0,8%); овощи – на 2,8% (огурцы – на 8,8%, помидоры – на 4,2%, капуста – на 3,5%, морковь – на 2,5%, лук репчатый – на 1,3% и картофель – на 0,7%); молочные продукты сыр и яйца – на 2,1% (яйца – на 5,3%, молоко разливное – на 1,4%, чак – на 0,9% и сгущенное молоко – на 0,5%); фрукты – на 1,2% (виноград – на 25,8%, яблоки – на 1,2% и дыни – на 0,4%). Вместе с тем, за истекший месяц снизились цены на сахар – на 3,0%, муку – на 1,1%, безалкогольные напитки – на -1,0% и говядина – на 0,5% (см. таблицу 8, прил. 4).

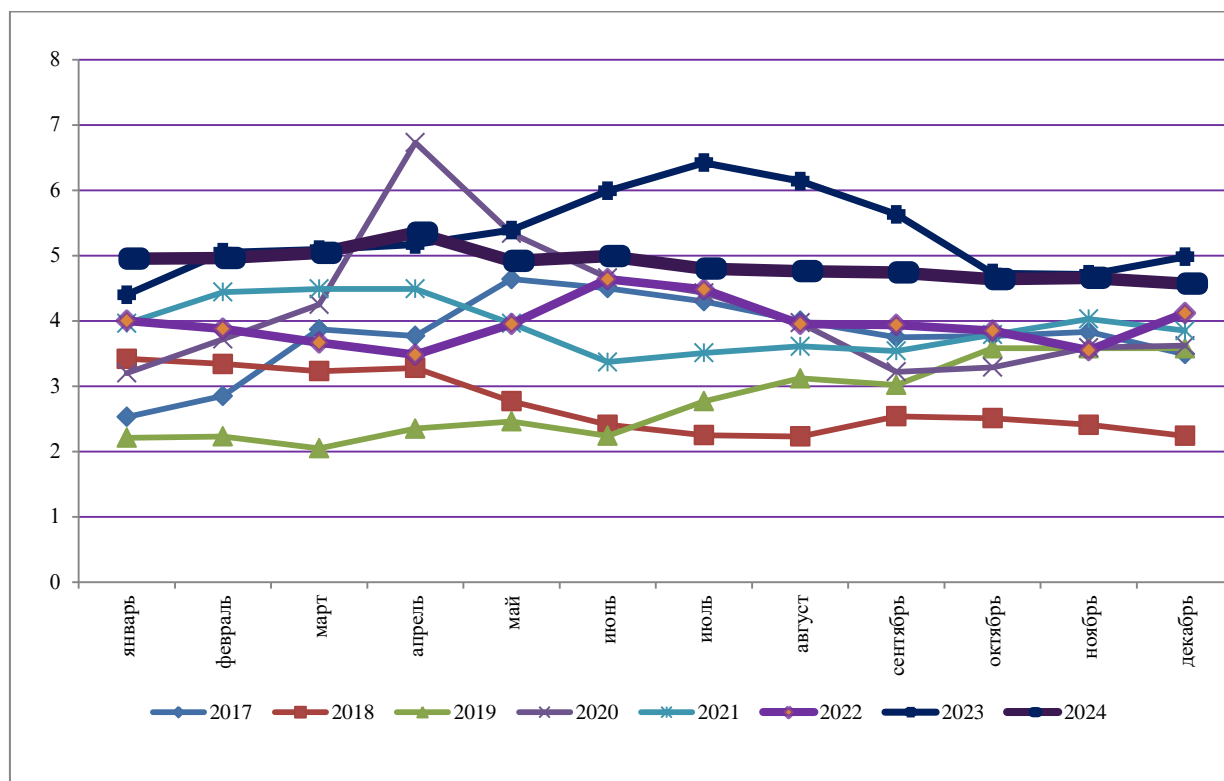
**Таблица 8: Уровень средних цен на отдельные продукты питания в потребительском секторе в среднем по республике представлен ниже:**

	<i>на конец периода, сомони и дирам за 1 кг, литр, штуку</i>							
	<b>2023 г.</b>		<b>2024 г.</b>					
	июнь	декабрь	январь	март	июнь	октябрь	ноябрь	декабрь
говядина	66,86	67,57	67,15	69,12	84,78	83,29	84,14	84,04
масло сливочное	63,42	57,52	64,65	65,36	64,45	64,25	63,80	64,20
масло хлопковое	16,39	15,32	14,79	14,82	15,41	16,30	16,27	16,67
молоко разливное	6,09	6,82	6,87	6,90	6,44	6,54	6,49	6,28
яйца (за 10 штук)	10,94	12,26	12,40	12,40	9,77	11,95	11,90	12,47
сахар-песок	11,03	12,36	12,19	12,24	11,87	11,59	11,48	11,24
соль	1,67	1,86	1,86	1,86	2,00	2,00	2,03	2,03
мука пшеничная 1-го сорта	5,80	6,76	6,72	6,65	6,00	5,40	5,29	5,40
хлеб из муки 1-го сорта	3,49	4,07	4,08	4,08	4,67	4,17	4,17	4,18
рис	17,09	16,94	20,80	21,50	22,70	17,90	17,68	17,78
картофель	5,99	4,98	4,95	5,04	4,99	4,64	4,66	6,57
лук репчатый	3,80	3,08	3,17	3,06	2,22	2,98	3,02	2,99
морковь	5,57	2,62	2,48	2,47	3,22	3,02	3,09	3,12
яблоки	9,66	7,46	7,80	9,35	12,08	7,75	8,34	8,04
водка	22,47	22,78	22,89	23,00	21,81	23,42	23,78	23,43

За период с начала 2024 года наиболее всего подорожали цены по следующим группам товаров в основном за счет роста цен на мясные продукты – на 16,6% (говядина – на 28,5%, баранина – на 19,9% и рыба – на 2,8%); масло и жиры – на 15,8% (масло подсолнечное – на 11,5% и масло хлопковое – на 10,7%); алкогольные напитки – на 10,4%, молоко и молочные продукты – на 9,7% и табачные изделия – на 5,8%.

Наряду с этим, снизились цены на хлебобулочные изделия и крупа – на 1,2%, безалкогольные напитки – на 3,5%, сахар – на 9,5% и фрукты – на 9,7%.

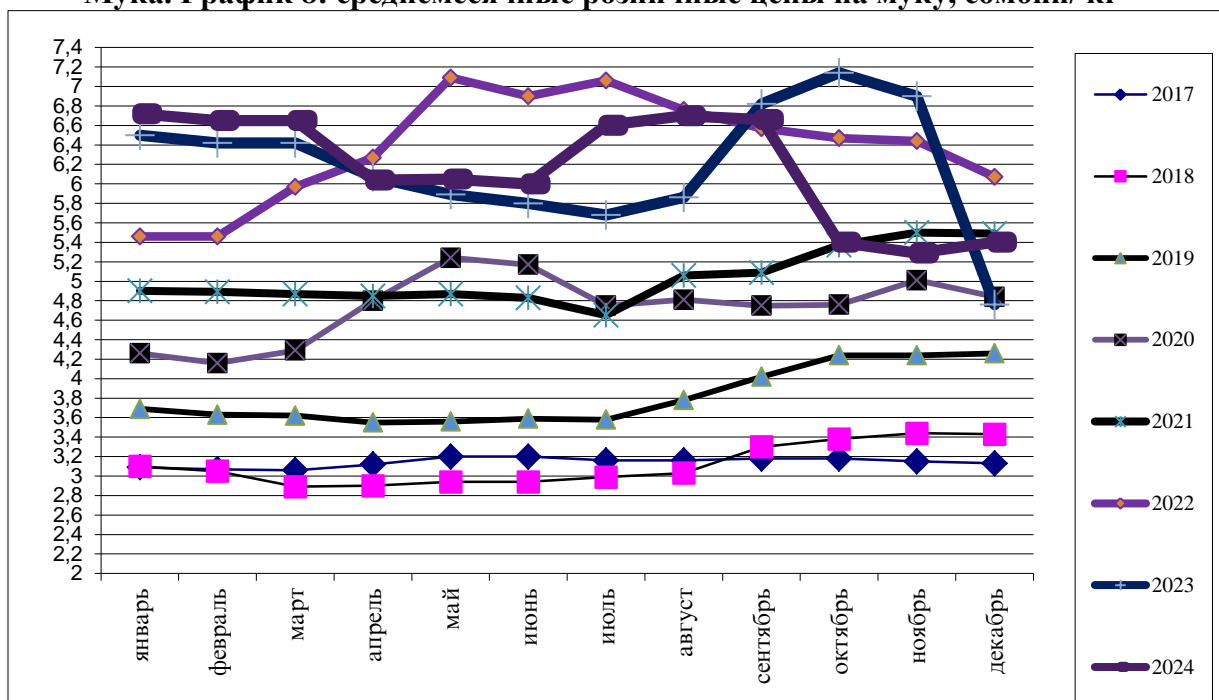
График 7: среднемесячные розничные цены на картофель, сомони/кг



**Картофель.** Цены на картофель подчинены сезонному колебанию и также колебаниям в спросе и предложении. Высокая сезонная цена отмечается во втором квартале каждого года, до первого нового урожая.

В сентябре 2023 года по сравнению с сентябрем 2022 года цена за килограмм картофеля увеличилась на 62,9% и составляла 6,42 сомони за килограмм, а в декабре 2023 года по сравнению с декабрем 2022 года цена за килограмм картофеля увеличилась на 20,9% и составляла 4,98 сомони за килограмм. В марте 2024 года по сравнению с мартом 2023 года цена за килограмм картофеля уменьшилась на 0,1% и составляла 5,04 сомони за килограмм, а в июне 2024 года по сравнению с июнем 2023 года уменьшилась на 16,7% и составляла 4,99 сомони за килограмм. В сентябре 2024 года по сравнению с сентябрем 2023 года цена за килограмм картофеля уменьшилась на 26,2% и составляла 4,74 сомони за килограмм, а в декабре 2024 года по сравнению с декабрем 2023 года цена за килограмм картофеля уменьшилась на 8,2% и составляла 4,57 сомони за килограмм (см. график 7).

**Мука. График 8: среднемесячные розничные цены на муку, сомони/ кг**



**Мука.** В сентябре 2023 года по сравнению с сентябрем 2022 года цена за килограмм муки уменьшилась на 0,5% и составляла 3,72 сомони за килограмм, а в декабре 2023 года по сравнению с декабрём 2022 года цена за килограмм муки увеличилась на 11,4% и составляла 6,76 сомони за килограмм. В марте 2024 года по сравнению с мартом 2023 года цена за килограмм муки увеличилась на 3,6% и составляла 6,65 сомони за килограмм, а в июне 2024 года по сравнению с июнем 2023 года цена за килограмм муки увеличилась на 3,8% и составляла 6,00 сомони. В сентябре 2024 года по сравнению с сентябрем 2023 года цена за килограмм муки увеличилась в 1,8 раза и составляла 6,66 сомони за килограмм, а в декабре 2024 года по сравнению с декабрём 2023 года цена за килограмм муки уменьшилась на 20,1% и составляла 5,40 сомони за килограмм (см.график 8).

### 3.2. Доходы и расходы

Данные по доходам и расходам взяты из обследования бюджета домохозяйств, которое производится, начиная с 1 января 2009 года, на базе ежеквартального обследования 3000 домохозяйств, а данные за 2008 год производились на базе ежемесячного обследования 925 домохозяйств и состоят из следующих разделов: демографическая информация по составу семьи, жилье и инфраструктура, объем потребления в семье, в том числе из самостоятельного производства, экономическая деятельность в сельскохозяйственной и несельскохозяйственной сфере.

### 3.2.1. Доходы

За 2024 год по сравнению с 2023 годом среднедушевые номинальные денежные доходы увеличились на 17,5% и составили 1081,86 сомони в месяц, а реальные денежные доходы увеличились на 13,5% (см. таблицу № 9).

**Таблица 9: Индикаторы обеспечения**

	2023 год	2024 год
Среднедушевые доходы (сомони/месяц)	920,80	1081,86
Рост реальных доходов (%)	117,6	113,5
Средняя номинальная зарплата	2013,11	2310,00
Рост реальной зарплаты (%)	110,3	110,9
Среднедушевые расходы (сомони/месяц)	1105,46	1110,42
Рост реальных расходов (%)	124,6	97,0

Источник: Обследование бюджетов домашних хозяйств и данные текущей статистики.

Наиболее важным источником денежных доходов домашних хозяйств за 2024 год по-прежнему остаются трудовые доходы – 41,8 процента, выплата пенсий и пособий - 6,0 процента и поступления от продаж сельхозпродукции - 13,1 процента.

### 3.3. Бедность в Республике Таджикистан

*Бедность и продовольственная необеспеченность продуктами питания близко связаны между собой и формируют порочный круг. Продовольственная необеспеченность и необеспеченность питанием характеризуется как: «Отсутствие у людей постоянного и надежного доступа к достаточным запасам безопасной и питательной пищи, обеспечивающей нормальный рост и развитие, активную и здоровую жизнь. Это может быть вызвано отсутствием наличия продовольствия, недостаточной покупательной способностью, неравенством в распределении или неадекватным потреблением продовольствия на уровне домохозяйств. Продовольственная необеспеченность, недостаточно высокий уровень здравоохранения и санитарии, неправильные практики ухода и кормления могут стать основными причинами плохого уровня питания. Продовольственная необеспеченность может быть хронической (постоянной), сезонной или временной.*



### 3.3.1. Продовольственная необеспеченность - домохозяйства, тратящие более половины своих доходов на продукты питания

*Продовольственная необеспеченность означает ситуацию, когда у людей нет постоянного физического, социального и экономического доступа к достаточному количеству полноценного и безопасного для здоровья продовольствия, отвечающего их пищевым потребностям и предпочтениям и необходимого для ведения активной и здоровой жизни.*

За 2024 год по сравнению с 2023 годом доля расходов на продовольствие по городской местности увеличилась на 1,7 процентных пункта, а в сельской местности увеличилась на 4,3 процентных пункта (см. таблицу 10).

**Таблица 10: Доля потребительских расходов домашних хозяйств на продукты питания (%)**

	2023 год	2024 год
<b>Республика</b>	<b>47,3</b>	<b>50,5</b>
в том числе:		
городское население	52,4	54,1
сельская местность	43,0	47,3
<b>Регионы</b>		
г.Душанбе	55,0	55,3
ГБАО	44,0	45,1
Согдийская область	48,3	51,5
Хатлонская область	43,5	48,9
РРП	46,3	49,3

## РАЗДЕЛ IV. ПОТРЕБЛЕНИЕ И УСВОЕНИЕ

*Потребление продовольствия относится к выбору, составу, подготовке и распределению продовольствия в пределах семейства. Усвоение – это способность человеческого организма принимать пищу и превращать ее в энергию. Потребление продовольствия охватывает знание соответствующих диет, и надлежащего распределения продовольствия в пределах семьи. Возможность усвоения продовольствия организмом предполагает наличие не только полноценного пищевого рациона, но и среды, благоприятной для здоровья человека, включая пригодную для питья воду, доступа к основному медицинскому обслуживанию приготовления пищи и способов хранения продовольствия. Конечным показателем продовольственной безопасности является состояние питания населения.*

#### 4.1. Потребление продовольственных продуктов населением

Один из способов выявления необеспеченности продовольствием и полноценным питанием являются расчёты потребления килокалорий одного члена домохозяйства в день.

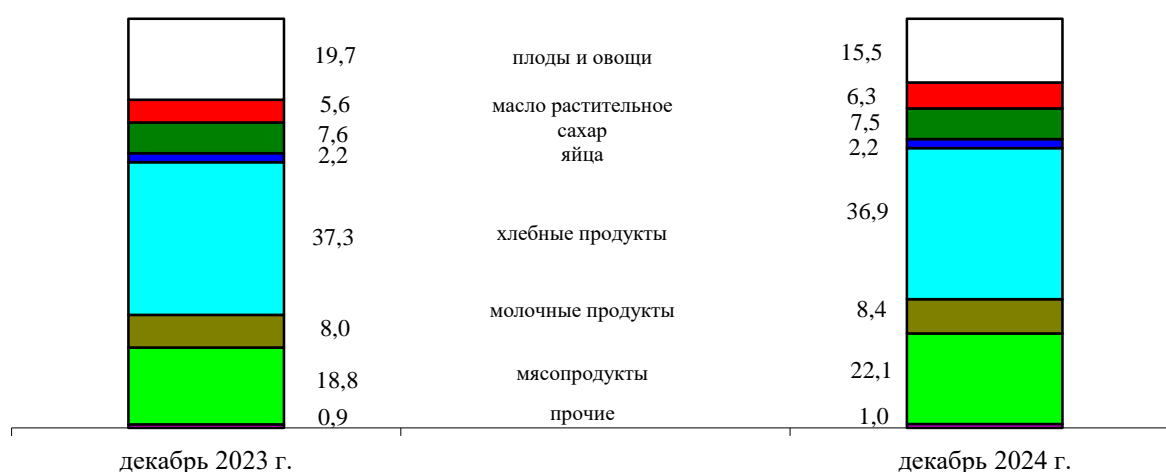
За 2024 год потребление килокалорий на одного члена домохозяйства в сутки составило 2594,27 килокалорий против 2781,89 килокалорий - за 2023 год, что является немного выше нормы рекомендованной Всемирной Организацией Здравоохранения (2100 килокалорий в день).

За 2024 год потребление хлеба и хлебных продуктов составляет 170,04 килограмм в среднем на одного члена домохозяйства, что характерно для всех регионов республики.

В целом по Республике за 2024 год среднедушевое потребление картофеля составило 43,87 кг, овощей и бахчевых 129,58 кг, молока и молочных продуктов – 43,04 кг, мяса и мясных продуктов - 24,88 кг, растительного масла и другие жиров - 20,32 кг, яиц - 176 штук, сахара и кондитерских изделий - 17,86 кг, фруктов - 36,94 кг. Наибольший удельный вес расходов домохозяйств на покупку продуктов питания приходится на хлебные продукты - 32,1 процента.

**График 9: Структура стоимости набора продуктов питания в декабре 2023-2024гг.**

(на конец месяца, в процентах, на одного человека)



Подробная информация о среднедушевом потреблении продуктов питания в домашних хозяйствах по Республике Таджикистан приведена в приложении 6.

**Таблица 11: Состав пищевых веществ в потребленных продуктах в сутки  
(без пива и вина)**

	На одного члена домаш- него хозяйства в сутки	в том числе:		На одного члена домаш- него хозяйств а в сутки	в том числе:	
		в городс- кой мест- ности	в сельс- кой мест- ности		в городс- кой мест- ности	в сельс- кой мест- ности
		2023 год			2024 год	
белки, грамм	67,49	73,26	63,83	72,52	82,55	66,44
в том числе в про- дуктах животного происхождения, грамм	21,26	23,77	19,67	22,35	25,11	20,68
жиры, грамм	82,27	94,17	74,73	86,79	105,24	75,60
в том числе в продуктах животного происхождения, грамм	15,81	18,49	14,11	15,95	18,02	14,69
углеводы, грамм	395,79	418,72	381,25	427,45	481,82	394,50
калорийность потребленных продуктов, к/кал	2594,27	2816,60	2453,34	2781,89	3205,33	2525,28
в том числе живот- ного происхождения, к/кал	266,65	302,67	243,81	271,05	305,05	250,45

## 4.2. Индикаторы продовольственной безопасности, не связанные с доходами

### 4.2.1. Заболеваемость

Таблица 12: Заболеваемость населения инфекционными болезнями

(случаев)

Зарегистрировано инфекционных болезней	2023 г.				2024 г.			
	I кв.	II кв.	III кв.	IV кв.	I кв.	II кв.	III кв.	IV кв.
Всего	5250	7382	11886	8847	5642	6257	11967	8124
Острые кишечные инфекции	965	3825	8825	3736	884	2473	8642	2696
в том числе:								
бактериальная дизентерия	14	16	35	50	8	13	55	24
Острые вирусные гепатиты	955	352	776	2253	1839	683	947	2205
Туберкулез	939	1081	906	924	1078	1060	992	909
Бруцеллез	67	281	179	86	56	229	193	80
Паразитарные болезни	8195	9832	10281	9699	8986	9879	11313	10455

В 4 квартале 2024 года по сравнению со 4 кварталом 2023 года отмечено уменьшение заболеваемости населения инфекционными болезнями на 8,1 процента.

Острые кишечные инфекции составляют 33,2 процента от общего числа инфекционных заболеваний. На долю заболеваемости острыми вирусными гепатитами приходится 27,1 процента от общего числа инфекционных заболеваний.

По сравнению с аналогичным периодом 2023 года отмечено увеличение заболеваемости паразитарными болезнями на 7,8 процента.

По сравнению с аналогичным периодом прошлого года уменьшилась заболеваемость острыми кишечными инфекциями на 27,8 процента, бруцеллезом на 7,0 процента, туберкулез на 1,6 процента и заболеваемость бактериальной дизентерией на 48,0 процента.

Таблица 13: Заболеваемость детей 0-14 лет инфекционными болезнями

(случаев)

Зарегистрировано инфекционных болезней	2023г.				2024г.			
	I кв.	II кв.	III кв.	IV кв.	I кв.	II кв.	III кв.	IV кв.
Всего	3072	4541	7905	6115	3378	3774	7868	5584
Острые кишечные инфекции	638	2874	6387	2648	598	1821	6135	1972
<i>в том числе:</i>								
Острые вирусные гепатиты	852	290	699	2082	1628	616	871	2006
Туберкулез	46	52	43	71	58	63	44	42
Бруцеллез	4	59	25	15	10	51	44	12
Паразитарные болезни	5179	6292	6914	6281	6095	6317	7178	6525

В 4 квартале 2024 года по сравнению со 4 кварталом 2023 года отмечено уменьшилась заболеваемости детей 0-14 лет инфекционными болезнями на 8,7 процента.

Острые кишечные инфекции составляют 35,3 процента от общего числа инфекционных заболеваний. Удельный вес заболеваемости острых вирусных гепатитов у детей 0-14 лет составляет 35,9 процента от общего числа заболеваемости инфекционными болезнями.

По сравнению с аналогичным периодом 2023 года уменьшение заболеваемость острыми кишечными инфекциями на 25,5 процента, бруцеллезом на 20,0 процента, и туберкулёза на 40,8 процента.

По сравнению с аналогичным периодом прошлого года увеличилась заболеваемость паразитарными болезнями на 3,9 процента.

#### 4.2.2. Рождаемость, смертность, естественный прирост

За январь – декабрь 2024 года органами ЗАГС зарегистрировано родивших, в срок, установленный законом – 251,5 тыс. человек<sup>1</sup> (без учета регистрации актов родившихся предыдущих годов по восстановлению) и 33,0 тыс. умерших, из них детей в возрасте до одного года – 1,9 тысячи.

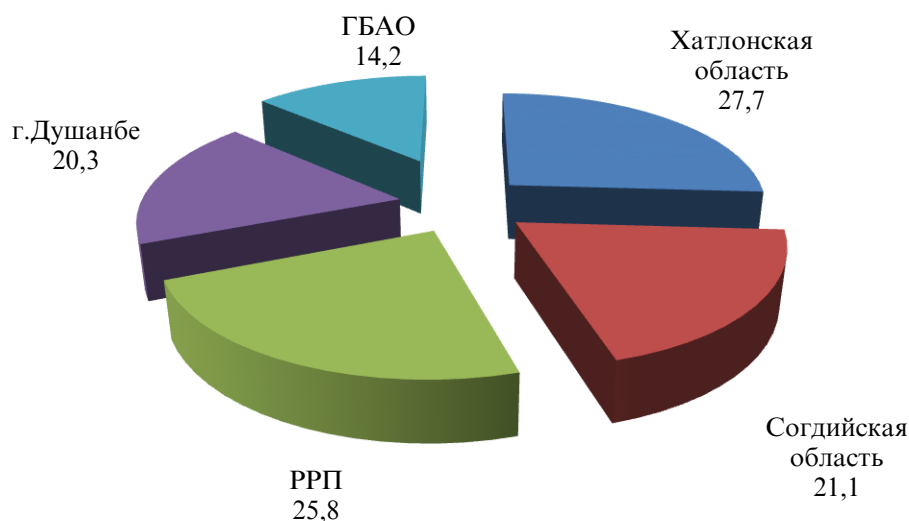
Общие коэффициенты рождаемости и смертности по предварительной оценке составили соответственно 24,2 и 3,2 на 1000 населения.

**Таблица 14: Число родившихся, умерших и естественный прирост населения за 2022-2024 годов**

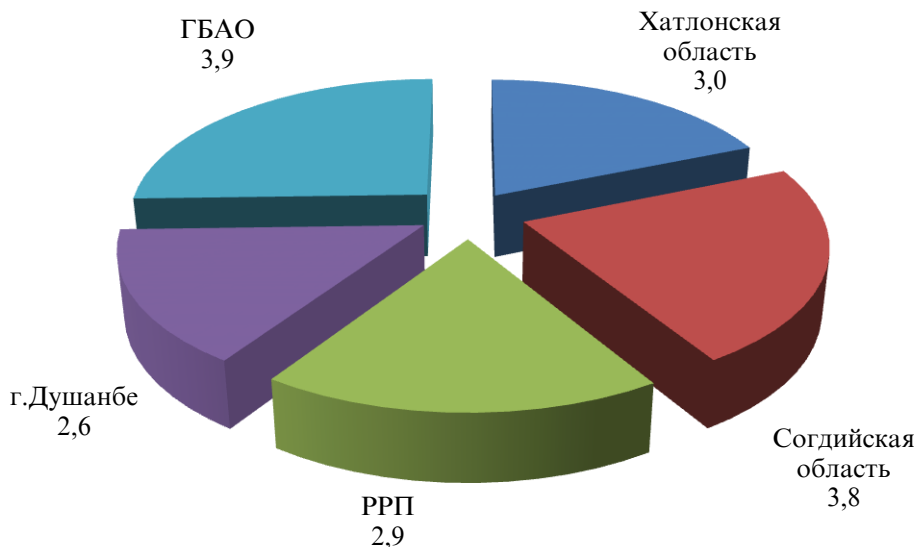
	число зарегистрированных родившихся, всего в срок, установленный законом		число зарегистрированных умерших		естественный прирост населения	
	человек	в % к соответствующему периоду прошлого года	человек	в % к соответствующему периоду прошлого года	человек	в % к соответствующему периоду прошлого года
<b>2022 год</b>						
1 квартал	54723	99,6	8753	96,2	45970	100,2
2 квартал	55426	114,2	7582	93,8	47844	118,2
3 квартал	53790	110,0	7400	59,2	46390	127,4
4 квартал	66717	105,2	7371	79,0	59346	109,7
За год	230654	106,9	31106	79,7	199548	112,8
<b>2023 год</b>						
1 квартал	54078	98,8	9032	103,2	45046	98,0
2 квартал	52752	95,2	7952	104,9	44800	93,6
3 квартал	60113	111,8	7651	103,4	52462	113,1
4 квартал	7297,6	109,4	7972	108,2	65004	109,5
За год	239919	104,0	32607	104,8	207312	103,9
<b>2024 год</b>						
1 квартал	57097	105,6	8533	94,5	48564	107,8
2 квартал	56646	107,4	8183	102,9	48463	108,2
3 квартал	64600	107,5	8070	105,5	56530	107,8
4 квартал	73210	100,3	8236	103,3	64974	100,0
За год	251553	104,8	33022	101,3	218531	105,4

<sup>1</sup>Согласно методологии расчета численности населения и демографических показателей, учитывается регистрация рожденных в течение календарного года

**График 10: Общие коэффициенты рождаемости по регионам на 1000 населения**



**График 11: Общие коэффициенты смертности по регионам на 1000 населения**



В январе - декабре 2024 года по сравнению с аналогичным периодом 2023 года наблюдается увеличение регистрации рождений в срок, установленный законом - на 4,8%. Увеличение регистрации рождений наблюдается во всех регионах. В Хатлонской области регистрация рождений увеличилась на 3,3% (103,5 тыс. родившихся), в Согдийской области на 3,7% (61,9 тыс. рождений), в городе Душанбе на 9,9% и составило (25,5 тыс. родившихся) и в районах республиканского подчинения на 7,0% и составило (57,3 тыс. родившихся). В ГБАО регистрации рождений увеличилось на 2,0% (3,3 тыс. родившихся).

**Таблица 15: Число родившихся, умерших и естественный прирост населения за январь - декабрь 2023 - 2024 годов**

	число зарегистрированных рождений в срок установленный законом		число умерших		естественный прирост населения	
	2023	2024	2023	2024	2023	2024
	человек					
<b>Республика</b>	<b>239919</b>	<b>251553</b>	<b>32607</b>	<b>33022</b>	<b>207312</b>	<b>218531</b>
в том числе:						
ГБАО	3250	3316	970	910	2280	2406
Согдийская область	59713	61929	10745	11033	48968	50896
Хатлонская область	100223	103516	11423	11353	88800	92163
г. Душанбе	23217	25521	3039	3321	20178	22200
РРП	53516	57271	6430	6405	47086	50866

Регистрация умерших за январь - декабрь 2024 года по сравнению с аналогичным периодом 2023 года увеличилась на 1,3% и составила 33,0 тыс. человек. Уменьшение регистрации умерших наблюдается почти во всех регионах кроме Согдийской области и город Душанбе. В ГБАО регистрация умерших снизилось на - 6,2% (0,9 тыс. смертей), в Хатлонской области на - 0,6% (11,4 тыс. смертей), в районах республиканского подчинения на - 0,4% (6,4 тыс. смертей). В Согдийской области регистрации умерших увеличилась на - 2,7% (11,0 тыс. смертей) и в городе Душанбе - на 9,3% и (3,3 тыс. смертей).

Естественный прирост населения по предварительным данным за январь - декабрь 2024 года по сравнению с январем - декабрем 2023 года увеличилась на 5,4% и составило 218,5 тыс. человек или 21,0 человек на 1000 населения.

**Таблица 16: Численность населения**

С учетом регистрации родившихся, умерших и миграции численность населения на 1 января 2025 года составила следующее:

	Численность населения, на 1.01.2025 года, тыс. человек	в % к соответствующему периоду 2023 года
<b>Республика Таджикистан</b>	<b>10498,6</b>	<b>102,2</b>
в том числе:		
ГБАО	234,7	100,5
Согдийская область	2966,0	101,7
Хатлонская область	3785,4	102,4
город Душанбе	1266,7	102,1
РРП	2245,8	102,6



## МЕТОДОЛОГИЯ

### 1. Методология анализа продовольственной безопасности

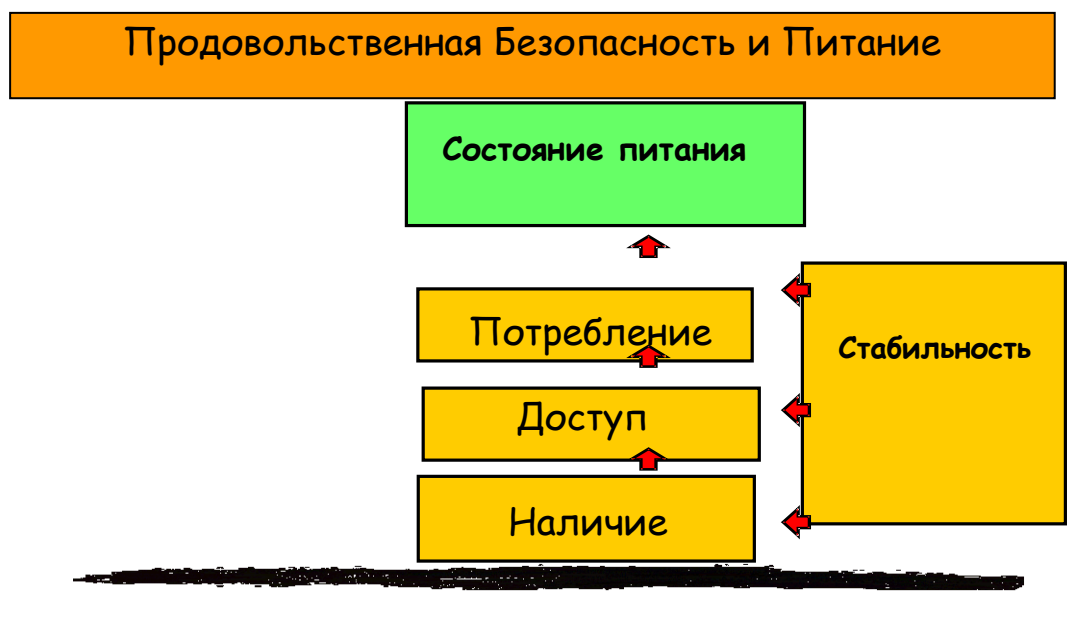
«Продовольственная безопасность и безопасность питания считаются достигнутыми в том случае, если имеет место наличие адекватных продовольственных продуктов (с точки зрения количества, качества, безопасности и социально-культурной приемлемости), обеспечен доступ и удовлетворительное потребление и усвоение таких продуктов всеми лицами в любое время для обеспечения активной и здоровой жизни.»

**Наличие:** физическое наличие безопасного и достаточного в количественном и качественном отношении продовольствия;

**Доступ:** все домохозяйства и все члены домохозяйств располагают достаточными ресурсами для приобретения необходимых продовольственных продуктов (за счет производства, приобретения или помощи);

**Потребление и знания, состояние здоровья и санитарные условия, усвоение** необходимые для того, чтобы человеческий организм мог потреблять и перерабатывать продовольственные продукты.

**Стабильность** постоянное обеспечение наличия, доступа, потребления и усвоения пищи. В случае отсутствия стабильности, отдельные лица могут страдать и хронической или временной продовольственной необеспеченностью. Для облегчения все четыре аспекта продовольственной безопасности и безопасности питания приведены на рисунке ниже:



Поскольку домохозяйства и отдельные лица живут в обществе, для обеспечения продовольственной безопасности и безопасности питания необходимо наличие всех четырех аспектов. Эти аспекты должны быть одновременно обеспечены на всех уровнях, начиная от уровня домохозяйств и отдельных граждан (**микро-уровень**), до уровня сообщества (поселок, район, область), представляющего собой **мезо-уровень**, до национального или глобального, т.е. **макро-уровня**.

Для целей мониторинга продовольственной безопасности необходимо выбрать наиболее значащие показатели и регулярно их измерять.

### **Методика составления продовольственного баланса по базовым продуктам питания**

Продовольственный баланс по базовым продуктам питания составлен в натуральном выражении.

При составлении продовольственного баланса продукты из запасов перенесены из баланса за предыдущий год, т.е. запасы на конец предыдущего года становятся запасами на 1 января текущего года. По импорту и экспорту продуктов были использованы официальные данные, по производству – оперативные.

Исходя из засеянных площадей сельскохозяйственными культурами и используя фактические затраты на 1 га посева, определены расходы на семена. Расчет потерь производится на основании официально установленных норм.

Для определения расхода яиц на инкубацию использовалось фактическое количество полученного приплода птицы, и нормативные материалы по выводу цыплят из числа заложенных яиц.

Расчет объемов продуктов питания, потребляемого населением, а также расходы на корм скоту основывался на данных обследований 3000 бюджетов домашних хозяйств. При расчете потребления мяса также учитывалось количество мяса, израсходованного в связи с соблюдением национальных традиций (при похоронах, свадьбах, религиозных праздниках, и т.д.)

## Глоссарий

**Безработными** считаются лица 15 лет и старше, которые в рассматриваемый период: не имели работу (доходного занятия); занимались поиском работы, т.е. обращались в государственную службу занятости или использовали другие методы поиска работы; были готовы приступить к работе.

**Валовой внутренний продукт (ВВП)** – обобщающий показатель экономической деятельности страны. ВВП рассчитывается в основных и рыночных ценах (номинальный ВВП) и в сопоставимых ценах (реальный ВВП).

**Краткосрочный показатель развития экономики** – предварительный показатель экономической деятельности, который формируется на базе предварительных ежемесячных показателей отраслей экономики и показывает развития экономики за определенный период.

**Индекс потребительских цен на товары и платные услуги населению (ИПЦ)** характеризует изменение общего уровня цен во времени на товары и услуги. Индекс измеряет отношение стоимости фактического фиксированного набора товаров и услуг в текущем периоде к его стоимости в базисном периоде.

**Среднемесячная номинальная заработная плата** исчисляется путем деления фактически начисленного фонда заработной платы работников списочного состава и совместителей на численность, принимаемую для исчисления средней заработной платы и на число месяцев в отчетном периоде.

**Среднедушевая суточная калорийность питания.** Характеризует энергетическую ценность в потребленных продуктах питания на одного члена домашнего хозяйства, а также химический состав питания в белках и жирах.

**Уровень официальной безработицы** исчисляется как отношение численности официально зарегистрированных безработных к численности экономически активного населения, в процентах.

## Используемые сокращения:

ВВП	Валовой Внутренний Продукт
РРП	Районы Республиканского подчинения
ГБАО	Горно-Бадахшанская автономная область
ИПЦ	Индекс потребительских цен
КПРИ	Краткосрочный показатель развития экономики

## Приложение 1. Обзор метеорологических условий Республики Таджикистан за IV квартал 2024 года

### Метеорологический обзор

**Октябрь.** В октябре текущего года в республике наблюдалась относительно теплая погода. Среднемесячная температура атмосферного воздуха в большинстве районов республики была зафиксирована на 1-3° выше климатической нормы. В долинно-предгорных районах наблюдалось 15+19° тепла, в горных районах Согдийской области 5+9° тепла, в районах республиканского подчинения и на западе Горно-Бадахшанской Автономной области (ГБАО) 8+13° тепла (в Дарвазском районе +17° тепла), а в высокогорных районах Горно-Бадахшанской Автономной области 0+3° тепла.

Относительно теплая погода отмечалась в первые пятидневки месяца, когда в большинстве долинных районах наблюдалось до 31+36° тепла, в горных районах до 20+25° тепла.

Относительно низкие показатели температуры атмосферного воздуха в долинах наблюдались с 23 по 31 октября, где, при этом в этот период температура воздуха в долинах достигла 15+20° тепла.

Месячное количество атмосферных осадков превысило климатическую норму в большинстве районов республики, и составило 133-307% в Хатлонской области (Ганджина 401%, Нижний Пяндж 450%), Согдийской области 120-238%, районах республиканского подчинения 134-272%, на западе Горно-Бадахшанской Автономной области (ГБАО) 152-260% и на востоке ГБАО 104-289%.

6,7, 21-24 октября в Хатлонской области и районах республиканского подчинения местами наблюдалась пыльная буря.

2, 4, 5, 12-16 и 25,26 октября в отдельных регионах республиканского подчинения, Хатлонской, Согдийской области и Горно-Бадахшанской Автономной области наблюдались порывы ветра со скоростью до 15-21 м/с.

6,7, 10 и 24 октября в Хатлонской области и районах республиканского подчинения зафиксированы грозы.

16, 23,24 и 26-31 октября в Хатлонской, Согдийской области и районах республиканского подчинения местами наблюдались туманы.

**Ноябр.** В ноябре текущего года в республике наблюдалась теплая погода.

Среднемесячная температура воздуха в большей части районов республики зафиксирована на 1-3° выше климатической нормы, в долинно-предгорных районах составила 9+14° тепла, в горных районах 2+7° тепла и на востоке Горно-Бадахшанской автономной области (ГБАО) 7-12° мороза.

Относительно теплая погода наблюдалась в первые пятидневки месяца (2-5 ноября), когда дневная температура воздуха в долинах Хатлонской области и РРП достигала 25+31° тепла, в горных районах-до 16+22° тепла, а на востоке ГБАО-до 7+12° тепла. В этот период среднесуточная температура воздуха также наблюдалось выше климатической нормы на 6-11°.

Кратковременное понижение температуры воздуха наблюдалось 7 ноября из-за притока холодных воздушных масс, когда температура воздуха в долинах снизилась до 6-11°.

Месячное количество осадков в большинстве районов республики превышало климатических норм, в долинно-предгорных районах Хатлонской области 78-189% (за исключением Ганджина 221%, р.Фархар 214 мм и Нижняя Пяндж 236 мм), в районах республиканского подчинения 106-281% (в р. Сангвор 303% и р. Ляхш 422%), в Согдийской области 190-267% (Дехавзе на 410%, Мадрушкате 411% и г.Истаравшан 510%), Горно-Бадахшанская Автономная Области 92-359% (в г.Хороге 440% и р. Ишкашме 642%).

6-7 ноября местами в районах Хатлонской области была зафиксирована пыль.

5-7, 13-14 и 28-29 ноября в отдельных районах Хатлонской, Согдийской областей, отдельных районах РРП и 7 ноября в отдельных районах ГБАО были зафиксированы порывы ветра со скоростью до 18-24 м/с.

7-8, 15-17, 20-22 и 30 ноября в отдельных районах Согдийской области, Хатлонской области и отдельных районах РРП зафиксированы туманы.

**Декабр.** В декабре текущего года в республике наблюдалась холодная погода.

В течение месяца на большей части территории республики по сравнению с предыдущим годом наблюдалось похолодание на 3-8°С, а на востоке Горно-Бадахшанской Автономной области на 13-16° С.

Среднемесячная температура атмосферного воздуха в большинстве районов республики была ниже климатической нормы на 1-4°С, а в некоторых районах в пределах климатической нормы (в долинах норма 2-7° тепла, в горных районах -2+3° (Ляхшский район, м.Дехавз, Ишкашимский район до -5° мороза), в восточных районах Горно-Бадахшанской Автономной области до 14-16° мороза (в районе Булункуль до -20° мороза).

Среднемесячная температура атмосферного воздуха в декабре 2024 г в долинах составила 1+4° тепла, в горных районах- от +2° тепла до -5° мороза (м.Дехавз -9°С, Ляхшский район -7° мороза, Ишкашимский район -6° мороза), на востоке Горно-Бадахшанской Автономной области наблюдалось 17-23° мороза.

Относительно теплая погода наблюдалась 4,5, 13, 25, 26 и 28-31 декабря, при этом дневная температуры атмосферного воздуха в этот период в долинах повышалась до 13+16° тепла. Значительное похолодание воздуха зафиксировано в долинных районах республиканского подчинения 8, 9 и 16 декабря, в Хатлонской области 6, 16-18 и 21-25 декабря до -1+4°С. В долинах Согдийской области дневная температура воздуха 6-12, 16,17, 20 декабря составила до -2+3°С.

Среднесуточная температура атмосферного воздуха в этот период снизилась от климатической нормы до 5-8°. В связи с притоком холодного и влажного воздуха и понижением температуры воздуха 8 и 15 декабря в долинных районах Хатлонской и Согдийской областей наблюдались дожди с переходом в снег, а в долинных районах республиканского подчинения снегопады.

Месячное количество атмосферных осадков в большинстве районов республики было ниже климатической нормы: в долиннопредгорных районах Хатлонской области 57-108% (Ганджина 204%) (норма в долинах 22-66 мм, в предгорьях 77-92 мм), в районах республиканского подчинения 28-61% (норма в долинах 57-66мм, в горных районах 55-142 мм), в Согдийской области 4-81% (норма в долинах 16-38 мм, в горных районах 10-22 мм), в Горно-Бадахшанской Автономной области 4-78% (норма в западной части Горно-Бадахшанской Автономной области 6-52 мм, в восточной части Горно-Бадахшанской Автономной области 3-13 мм).

14 и 15 декабря в отдельных районах Хатлонской области и районах республиканского подчинения наблюдалась пыль.

15, 17, 19 и 20 декабря в районах республиканского подчинения, Согдийской и Хатлонской областях наблюдались порывы ветра со скоростью 15-20 м/с.

### Обзор воды рек и водохранилищ

**Октябрь.** В течение октября текущего года в бассейнах реки республики зафиксировано снижение уровня воды, в бассейне реки Кофарниган в третьей декаде месяца наблюдался выше уровня воды.

Среднемесячный расход воды в течение месяца в бассейнах рек Исфара составляет 83%, Вахш 94-103%, Пяндж 105-112%, Кафарниган 162%, Зарафшан 130-135%, а водность в бассейне реки Варзоб составляет 84% а Каратог составила 87%, ниже нормы.

Объем воды в Нурекском водохранилище в течение месяца составляет 45 млн.м<sup>3</sup> снизился и по состоянию на 31 октября текущего года составила 10525 млн.м<sup>3</sup>, что на 122 млн.м<sup>3</sup> больше, чем за аналогичный период 2023 года.

Объем воды в Кайраккумского водохранилище за месяц увеличился на 832 млн.м<sup>3</sup>, на 31 октября текущего года 2538 млн.м<sup>3</sup>, что на 380 млн.м<sup>3</sup> больше, чем за аналогичный период прошлого года.

Точность гидрологических прогнозов в октябре текущего года составила 87%, что на 2% выше, чем за аналогичный период прошлого года (2023 году - 85%).

**Ноябр.** В течение ноября текущего года в бассейнах рек республики зафиксировано снижение уровня воды. Во второй декаде месяца в результате обильных осадков повысился уровень воды в реках Кафарниган, Яхсу и Кызылу (южная).

Средний водопотребление в течение месяца в бассейне рек Пяндж оказалось выше нормы (95-121%), в бассейне рек Вахш в пределах выше нормы (103-109%), в бассейне рек Кафарниган выше нормы (128-209%), в бассейне рек Зарафшан зафиксировано в пределах и выше нормы (102-136%). Водность реки Исфара была в пределах выше нормы (97%), а водность рек Каратог была выше нормы (142%).

Объем воды в Кайраккумского водохранилище за месяц увеличился на 797 млн.м<sup>3</sup>, составил на 30 ноября текущего года 3 335 млн.м<sup>3</sup>, что на 705 млн.м<sup>3</sup> выше, чем за аналогичный период прошлого года.

Объем воды в Нурекском водохранилище за месяц составил 211 млн.м<sup>3</sup> снизился и на 30 ноября текущего года составил 10314 млн.м<sup>3</sup>, что на 368 млн.м<sup>3</sup> выше, чем за аналогичный период прошлого года.

Точность гидрологических прогнозов в ноябре текущего года в целом составила 91%, что соответствует аналогичному периоду 2023 года.

**Декабрь.** В декабре текущего года в бассейне реки республики наблюдалось снижение уровня воды.

Среднемесячное водопотребление в течение месяца в бассейнах рек Пяндж, в пределах и выше нормы (123-137%), в бассейнах рек Кызылсу (южная) ниже нормы (89%), в бассейне рек Вахш ниже нормы (82 - 89%), в бассейне реки Кафарниган водность выше нормы (153%), в бассейне реки Зарафшан выше нормы (126-129%), в реке Каратог выше нормы (133%) а в водность реки Исфара была в пределах выше нормы (110%).

Объем воды в Нурекском водохранилища в течение месяца составляет 1031 млн.м<sup>3</sup> уменьшился и на 31 декабря 2024 года составляет 9283 млн.м<sup>3</sup>, что на 291 млн.м<sup>3</sup> больше, чем за аналогичный период прошлого года.

Объем воды в Кайраккумского водохранилище за месяц снизился на 34 млн.м<sup>3</sup> и по состоянию на 31 декабря 2024 года составило 3301 млн.м<sup>3</sup>, что на 304 млн.м<sup>3</sup> больше, чем за аналогичный период прошлого года.

Точность гидрологических прогнозов в целом в декабре текущего года составила 84%, что на 1% выше, чем за аналогичный период прошлого года (2023 г. - 83%).

## Приложение 2. Основные целевые индикаторы НСР-2030

Наименования индикаторов	Единица измерения	2015	2020	2023	I кв. 2024	II кв. 2024	III кв. 2024	IV кв. 2024 <sup>1</sup>	Индустриальный сценарий		
									2020	2025	2030
Численность населения (на конец периода)	тыс. человек	8551,2	9716,8	10288,3	10335,4	10382,1	10382,1	10498,6	9500	10490	11580
Темп роста реального ВВП в среднем за год*	%	6,0	4,4	8,3	8,2	8,2	8,4	8,4	6,7	6,9	7,8
ВВП на душу населения	сомони	5727,8	8922,2	13039,2	-	-	-	14775,6	8430	12297	17754
Валовые внутренние сбережения к ВВП	%	13,0	21,7	-	-	-	-	-	22	26	28
Доля частных инвестиций в ВВП	%	4,6	3,8	4,2	4,6	4,8	-	-	10	15	18
Доля промышленности в ВВП	%	13,3	23,1	22,4	20,1	18,0	17,4	16,9	12,5-13,2	16	20-20,5
<i>в том числе:</i>											
-добывающая промышленность	%	1,7	2,8	4,1	4,7	4,5	4,8	4,6	11-12	11-11,5	9-10
-обрабатывающая промышленность	%	8,7	15,6	14,6	10,0	8,9	8,2	8,4	72-74	74-75	76-75,5
-производство и распределение газа, воды и энергии	%	2,9	4,7	3,7	5,4	4,6	4,2	3,9	15-16	14,0-14,5	14-14,5
Доля сельского хозяйства в ВВП	%	22,0	22,7	22,9	6,7	16,0	24,6	22,8	21	20,1	19-19,5
Доля услуг в ВВП (без строительства)	%	41,0	34,6	33,6	51,4	46,4	39,6	42,8	37-37,5	34-34,2	28,5-29,5
Чистые косвенные налоги в ВВП	%	12,6	9,0	9,9	13,0	11,1	10,3	9,4	12,6	12,5	12,5
Выработка электроэнергии, всего	млрд. кВт.час	17,1	19,8	21,9	5,3	5,1	6,8	5,2	26,2	37,5	40,7
Выработка электрической энергии на ГЭС	млрд. кВт.час	16,8	18,1	20,6	4,6	4,8	6,7	4,5	24,5	34,4	37,6



Продовольственная безопасность и бедность

Наименования индикаторов	Единица измерения	2015	2020	2023	I кв. 2024	II кв. 2024	III кв. 2024	IV кв. 2024 <sup>1</sup>	Индустриальный сценарий		
									2020	2025	2030
Выработка электроэнергии на душу населения	тыс. кВт.час/чел	2,0	2,0	2,2	0,5	0,5	0,7	0,5	2,78	3,64	3,67
Рост объёма промышленной продукции (к 2023г.)	%	111,3	108,8	112,0	108,0	108,3	114,2	122,9	160	260	400
Добыча нефти	тыс. тонн	24,6	24,5	18,0	3,7	3,8	4,3	4,4	25,0	30,0	36,0
Добыча газа	тыс.м <sup>3</sup>	4102	678,0	390,4	77,0	77,7	94,7	113,0	4600	5000	6000
Добыча угля	млн. тонн	1,0	2,0	2,1	0,2	0,7	1,0	0,6	4,05	6,9	10,3
Грузооборот	млрд. т.км	6,0	7,6	12,1	2,7	3,1	3,9	4,4	7,9	9,2	12,3
Пассажирооборот	млрд. пасс.км	9,2	8,0	11,6	3,1	3,6	3,4	3,4	13,2	15,5	20,6
Ожидаемая продолжительность жизни при рождении	лет	73,6	x	76,5	x	x	x	x	75,7	77,8	80,0
в том числе											
- мужчин		71,8	x	75,2	x	x	x	x	73,8	75,9	78,0
- женщин		75,6	x	78,2	x	x	x	x	77,7	80,0	82,2
Доля лиц с профессиональным образованием среди занятого населения,	%	26	24,7 <sup>**</sup>	24,7 <sup>**</sup>	x	x	x	x	не менее 30	не менее 50	не менее 60
в том числе среди женщин		20	22,5	22,5	x	x	x	x	не менее 24	не менее 40	не менее 50
Рост реальной заработной платы (среднегодовой рост)	%	1,8	-3,9	10,3	x	x	x	x	5		
Соотношение заработной платы женщин к заработной плате мужчин	%	61,1	66,7	64,0	x	x	x	x	65	70	75

Наименования индикаторов	Единица измерения	2015	2020	2023	I кв. 2024	II кв. 2024	III кв. 2024	IV кв. 2024 <sup>1</sup>	Индустриальный сценарий		
									2020	2025	2030
Охват детей от 3 до 6 лет учреждениями дошкольного образования	% к соответствующей возрастной группе	9,1	9,6 <sup>1</sup>	x	x	x	x	x	30	40	50
Среднее число лет обучения в школе	лет	9,6	x	x	x	x	x	x	10	11	12
Расходы государственного бюджета на науку <sup>4</sup>	% к ВВП	0,15	0,09	0,1	0,1	0,1	0,1	0,1	не менее 0,8	не менее 1,2	не менее 1,5
Рост реальных пенсий (среднегодовой рост)	%	-6,3	-2,5 <sup>1</sup>	x	x	x	x	x	6		
Уровень обеспеченности жильем	м <sup>2</sup> /чел	10,7	x	x	x	x	x	x	13	15	17
Уровень бедности	%	31	x	x	x	x	x	x	20	18	15
Уровень крайней бедности	%	15,7	x	x	x	x	x	x	-	-	0
Индекс гендерного неравенства	рейтинг	69 место из 155 стран	x	x	x	x	x	x	не ниже 60 места	не ниже 55 места	не ниже 50 места
Индекс гендерного развития	группа	3 группа с уровнем развития	x	x	x	x	x	x	во 2 группе с уровнем развития	во 2 группе с уровнем развития	во 2 группе с уровнем развития
Доля занятости в неформальном секторе	%	40	15,7 <sup>3</sup>	15,7 <sup>3</sup>	x	x	x	15,7 <sup>3</sup>	37	35	30
<sup>*)</sup> краткосрочный показатель развития экономики (КПРЭ) <sup>**)</sup> показатели переписи населения 2020 <sup>1)</sup> предварительные данные <sup>2)</sup> обследование рабочей силы (ОРС)-2009 <sup>3)</sup> обследование рабочей силы (ОРС)-2016 <sup>4)</sup> по кварталам приведены данные с нарастающим итогом											

**Приложение 3. Изменение средних оптовых цен (предложения) в Таджикистане (сомони/кг)**

	I квартал			II квартал			III квартал			IV квартал		
	2022	2023	2024	2022	2023	2024	2022	2023	2024	2022	2023	2024
	<b>Картошка</b>											
ГБАО	-	-	-	-	7,00	5,00	5,18	6,05	5,60	4,86	5,60	5,40
Согдийская область	1,60	2,07	1,53	3,15	3,38	1,87	2,13	2,74	2,52	2,03	2,34	1,85
Хатлонская область	-	-	-	2,32	2,50	3,00	2,26	3,00	4,00	2,27	3,00	4,23
РРП	-	2,20	-	2,36	2,33	2,34	2,45	2,22	2,66	2,37	2,38	2,47
<b>В среднем по республике</b>	1,60	2,18	1,53	2,89	2,98	2,93	2,28	2,92	3,13	2,19	2,57	2,76
	<b>Молоко</b>											
ГБАО	-	-	-	8,67	8,14	10,00	8,56	8,82	7,85	8,95	11,2	9,63
Согдийская область	3,27	3,33	3,86	2,58	2,93	4,51	2,54	3,22	4,24	2,52	3,37	4,25
Хатлонская область	2,08	4,96	3,28	2,57	3,00	4,00	3,58	3,00	2,80	3,67	3,00	3,00
РРП	4,30	3,14	4,12	4,24	5,52	4,30	4,24	5,16	5,15	3,76	5,19	4,99
<b>В среднем по республике</b>	4,24	3,34	4,04	3,58	4,06	4,29	3,48	4,24	4,56	3,32	3,42	4,51
	<b>Пшеница</b>											
ГБАО	-	-	-	-	-	-	6,77	6,04	5,75	6,67	5,82	6,26
Согдийская область	3,44	3,36	2,60	3,62	3,94	1,45	3,50	3,29	2,10	3,20	2,50	2,72
Хатлонская область	-	-	-	2,96	2,50	4,00	2,83	2,50	4,00	3,02	2,50	4,00
РРП	3,92	-	1,79	2,48	2,00	2,63	2,66	2,71	2,36	2,58	2,76	2,45
<b>В среднем по республике</b>	3,53	3,36	1,89	2,17	2,82	3,80	3,22	2,76	3,77	3,08	2,56	3,73

## Приложение 4. Изменение средних потребительских цен за 2022-2024 гг. в Таджикистане (сомони/кг)

				I квартал			II квартал			III квартал			IV квартал		
	2022	2023	2024	2022	2023	2024	2022	2023	2024	2022	2023	2024	2022	2023	2024
Картошка															
г. Душанбе	4,92	5,19	4,93	3,85	4,40	4,80	3,67	5,70	5,25	4,22	5,77	4,78	3,95	4,90	4,76
Согдийская область	3,48	4,85	4,85	3,28	4,84	4,33	4,29	5,21	6,01	3,07	4,88	4,66	3,29	4,47	3,84
Хатлонская область	3,68	5,48	4,54	3,62	5,01	4,97	3,26	5,76	4,44	4,00	6,48	4,34	3,82	4,65	4,73
ГБАО	4,82	6,34	5,50	4,50	6,11	4,62	4,82	6,50	5,60	5,08	7,28	5,57	4,97	5,48	5,32
В среднем по республике	3,97	5,47	4,96	3,85	5,09	4,85	4,01	5,79	5,40	4,09	6,10	4,84	3,98	4,88	4,66
Молоко															
г. Душанбе	6,15	6,89	7,34	6,13	7,83	8,10	6,17	6,50	7,17	5,87	6,00	6,80	6,43	7,23	7,28
Согдийская область	4,38	5,57	5,91	4,15	5,54	5,60	4,36	5,75	6,01	4,46	5,52	6,01	4,53	5,47	6,01
Хатлонская область	4,89	5,66	5,94	4,67	6,11	5,90	4,85	5,57	5,89	4,63	5,56	5,77	5,39	5,40	6,17
ГБАО	7,12	8,56	8,07	6,86	8,64	8,89	7,13	7,80	7,79	7,36	7,80	7,79	7,62	10,00	7,79
В среднем по республике	5,63	6,67	6,81	5,24	7,03	7,12	5,63	6,40	6,72	5,58	6,22	6,59	5,99	7,03	6,81
Мука I сорта															
г. Душанбе	6,15	5,34	5,57	5,57	5,20	6,87	6,70	5,05	6,19	6,48	5,24	5,55	5,84	5,86	5,57
Согдийская область	6,09	4,93	5,18	5,36	5,09	8,41	6,77	4,14	7,18	6,42	4,73	5,15	5,82	5,76	5,18
Хатлонская область	6,46	5,27	5,37	5,65	5,26	5,82	6,97	4,97	5,43	6,94	4,87	5,32	6,28	5,99	5,37
ГБАО	6,66	6,04	5,75	5,92	6,47	6,07	6,55	5,26	5,69	7,18	6,05	5,73	6,99	6,36	5,75
В среднем по республике	6,34	5,40	5,47	5,63	5,51	6,81	6,75	4,86	6,12	6,75	5,22	5,44	6,23	5,99	5,47
Пшеница															
г. Душанбе	5,21	5,13	5,01	5,30	5,30	4,50	5,28	5,16	5,01	5,33	5,03	5,00	5,30	5,04	5,00
Согдийская область	4,77	4,59	4,02	4,74	4,71	4,25	4,68	4,64	4,25	4,92	4,88	3,78	4,86	4,12	3,75
Хатлонская область	4,47	4,43	3,53	4,50	4,67	4,24	4,32	4,29	3,93	4,76	4,48	3,38	4,74	4,26	3,17
ГБАО	6,14	5,99	5,00	6,14	6,21	4,90	5,99	5,88	5,02	6,25	5,86	5,01	6,52	6,00	5,00
В среднем по республике	5,15	5,07	4,39	5,17	5,22	4,48	5,07	4,99	4,55	5,31	5,22	4,29	5,38	4,86	4,23
Рис															
г. Душанбе	8,47	14,93	19,20	10,65	13,35	17,00	8,43	14,10	20,05	8,60	14,78	19,78	9,80	17,50	20,11
Согдийская область	9,77	14,56	17,36	11,27	12,53	16,62	9,76	15,26	21,30	9,75	14,57	19,51	9,00	15,87	21,21
Хатлонская область	9,03	14,02	13,80	10,42	12,87	13,99	8,63	13,10	18,58	9,16	14,15	18,34	10,81	15,96	18,03
ГБАО	15,25	18,04	18,29	14,16	20,80	17,56	14,75	16,90	17,35	14,99	17,45	18,86	14,69	17,00	18,50
В среднем по республике	10,62	15,39	17,16	11,35	14,88	16,29	10,39	14,84	19,32	10,62	15,24	19,12	11,09	16,61	19,46
Сахар															
г. Душанбе	10,13	11,16	11,58	9,42	9,37	11,50	10,65	11,50	11,60	10,67	11,50	11,80	9,80	12,27	11,43
Согдийская область	10,88	11,63	11,63	10,36	10,04	11,88	11,94	12,34	11,94	11,03	11,97	11,72	10,19	12,15	10,99
Хатлонская область	10,08	11,40	11,57	9,20	9,11	12,36	10,97	11,70	11,52	10,22	11,89	11,42	9,91	12,91	10,97
ГБАО	11,58	12,17	12,22	10,69	11,44	12,81	12,05	12,22	12,81	11,99	12,34	11,48	11,60	12,67	11,78
В среднем по республике	10,67	11,90	11,75	9,91	9,99	12,14	11,40	13,19	11,97	10,98	11,93	11,61	10,38	12,50	11,29

# Продовольственная безопасность и бедность

				I квартал			II квартал			III квартал			IV квартал		
	2022	2023	2024	2022	2023	2024	2022	2023	2024	2022	2023	2024	2022	2023	2024
<b>Лук репчатый</b>															
г. Душанбе	3,47	3,66	2,53	2,70	5,30	2,30	3,20	3,20	2,03	4,03	3,10	2,37	3,97	3,03	2,80
Согдийская область	3,21	4,08	2,22	2,50	7,91	2,33	3,25	3,04	2,26	3,67	2,87	2,10	3,43	2,51	2,20
Хатлонская область	3,36	4,33	2,53	2,69	8,10	2,85	2,86	3,26	1,86	4,02	3,17	2,68	3,87	2,80	2,72
ВМКБ	4,72	6,12	3,88	3,87	10,79	4,29	4,25	4,78	3,23	5,41	4,63	3,60	5,35	4,28	4,40
<b>В среднем по республике</b>	<b>3,69</b>	<b>4,55</b>	<b>2,79</b>	<b>2,94</b>	<b>8,03</b>	<b>3,09</b>	<b>3,33</b>	<b>3,57</b>	<b>2,35</b>	<b>4,28</b>	<b>3,44</b>	<b>2,69</b>	<b>4,16</b>	<b>3,16</b>	<b>3,03</b>
<b>Хлопковое масло</b>															
г. Душанбе	21,62	16,12	14,07	21,20	18,37	13,60	23,67	15,50	13,60	22,60	16,10	13,90	19,02	14,50	15,17
Согдийская область	20,62	14,64	11,82	20,59	17,48	10,34	22,40	13,97	10,69	20,89	14,03	12,59	18,37	13,09	13,66
Хатлонская область	20,77	15,52	14,03	21,55	18,56	12,81	21,66	14,51	13,42	20,81	14,88	14,60	19,05	14,11	15,30
ВМКБ	25,35	25,35	19,91	24,76	23,08	20,32	25,91	20,56	19,64	26,87	20,05	20,74	26,28	20,27	18,94
<b>В среднем по республике</b>	<b>22,24</b>	<b>22,24</b>	<b>14,96</b>	<b>22,03</b>	<b>19,37</b>	<b>14,27</b>	<b>23,41</b>	<b>16,13</b>	<b>14,34</b>	<b>22,79</b>	<b>16,27</b>	<b>15,46</b>	<b>20,68</b>	<b>15,49</b>	<b>15,77</b>
<b>Баранина</b>															
г. Душанбе	66,87	68,94	78,54	70,31	66,37	72,17	65,73	68,50	74,33	65,53	68,90	80,00	65,90	72,00	87,67
Согдийская область	74,59	79,17	85,19	71,63	76,11	80,50	72,59	80,08	81,25	75,24	79,46	85,80	78,89	81,02	93,21
Хатлонская область	66,21	72,80	80,02	68,66	69,45	72,90	67,17	73,92	79,19	63,87	75,35	87,07	65,15	72,48	86,93
ВМКБ	58,96	60,84	67,45	59,09	64,09	60,50	59,10	59,44	62,96	58,41	59,81	71,33	59,26	60,00	75,00
<b>В среднем по республике</b>	<b>66,66</b>	<b>70,44</b>	<b>77,80</b>	<b>67,42</b>	<b>69,00</b>	<b>71,59</b>	<b>66,15</b>	<b>70,49</b>	<b>74,43</b>	<b>65,76</b>	<b>70,90</b>	<b>79,55</b>	<b>67,30</b>	<b>71,38</b>	<b>85,70</b>
<b>Говядина</b>															
г. Душанбе	61,32	71,49	78,23	62,43	79,37	71,17	61,30	67,20	73,67	60,64	68,40	80,78	60,89	71,00	89,00
Согдийская область	65,76	73,49	78,39	65,41	83,65	71,45	64,81	68,87	72,58	65,11	69,41	81,59	67,72	72,03	88,74
Хатлонская область	60,21	69,03	76,90	62,37	71,97	68,14	59,85	68,30	73,25	58,37	69,02	66,23	60,25	66,84	84,63
ВМКБ	56,74	58,86	64,71	55,82	60,64	58,83	56,63	58,56	61,19	56,44	58,23	79,87	58,08	58,00	72,59
<b>В среднем по республике</b>	<b>61,01</b>	<b>68,22</b>	<b>74,56</b>	<b>61,51</b>	<b>73,91</b>	<b>67,40</b>	<b>60,65</b>	<b>65,73</b>	<b>70,17</b>	<b>60,14</b>	<b>66,27</b>	<b>76,92</b>	<b>61,74</b>	<b>66,97</b>	<b>83,74</b>
<b>Куриное мясо</b>															
г. Душанбе	30,46	31,76	32,75	31,33	31,13	32,50	30,50	31,20	32,51	30,00	31,20	33,00	30,00	33,50	34,50
Согдийская область	28,86	30,35	31,83	28,75	30,65	31,19	28,75	29,05	31,74	28,75	30,40	31,83	29,19	31,31	31,30
Хатлонская область	25,90	31,22	32,34	24,32	30,99	31,73	25,34	29,63	32,16	26,23	30,33	32,47	27,70	33,91	34,42
ВМКБ	36,01	43,59	37,18	35,39	38,48	36,42	35,89	38,44	36,44	36,23	59,67	37,18	36,56	37,77	38,90
<b>В среднем по республике</b>	<b>30,31</b>	<b>33,03</b>	<b>33,53</b>	<b>29,94</b>	<b>32,81</b>	<b>32,96</b>	<b>30,12</b>	<b>32,31</b>	<b>33,21</b>	<b>30,30</b>	<b>32,90</b>	<b>33,62</b>	<b>30,86</b>	<b>34,10</b>	<b>34,78</b>
<b>Яйца за 10 штук</b>															
г. Душанбе	11,11	12,28	11,48	8,73	13,43	12,10	10,03	11,20	10,47	11,56	12,63	10,81	11,11	11,87	12,55
Согдийская область	10,64	11,91	10,87	8,80	13,26	11,89	9,18	10,48	9,13	10,93	11,49	10,66	10,64	12,42	11,81
Хатлонская область	10,18	11,63	10,52	8,40	13,07	11,48	8,42	10,44	8,70	10,40	11,55	10,64	10,18	11,44	11,26
ВМКБ	12,93	13,51	12,52	11,86	15,00	13,33	11,75	12,56	11,15	12,71	13,27	11,91	12,93	13,19	13,70
<b>В среднем по республике</b>	<b>11,22</b>	<b>12,33</b>	<b>11,35</b>	<b>9,45</b>	<b>13,69</b>	<b>12,20</b>	<b>9,84</b>	<b>11,17</b>	<b>9,86</b>	<b>11,40</b>	<b>12,24</b>	<b>11,00</b>	<b>11,22</b>	<b>12,23</b>	<b>12,33</b>

**Приложение 5. Денежные расходы домашних хозяйств по республике Таджикистан (по данным выборочного обследования домашних хозяйств)**

	2023 год						2024 год					
	На одного члена домашнего хозяйства в месяц, в сомони	в том числе:		На одного члена домашнего хозяйства в месяц, в %	в том числе:		На одного члена домашнего хозяйства в месяц, в сомони	в том числе:		На одного члена домашнего хозяйства в месяц, в %	в том числе:	
		в городской местности	в сельской местности		в городской местности	в сельской местности		в городской местности	в сельской местности		в городской местности	в сельской местности
<b>Денежные расходы</b>	<b>1105,46</b>	<b>1317,98</b>	<b>970,75</b>	<b>100</b>	<b>100</b>	<b>100</b>	<b>1110,42</b>	<b>1401,27</b>	<b>934,18</b>	<b>100</b>	<b>100</b>	<b>100</b>
из них:												
<b>Потребительские расходы</b>	<b>1104,63</b>	<b>1317,09</b>	<b>969,96</b>	<b>99,9</b>	<b>99,9</b>	<b>99,9</b>	<b>1108,16</b>	<b>1400,75</b>	<b>930,86</b>	<b>99,8</b>	<b>100,0</b>	<b>99,6</b>
в том числе:												
на питание	535,31	695,08	434,03	48,4	52,7	44,7	570,05	763,07	453,08	51,3	54,4	48,5
на покупку непродовольственных товаров	449,27	446,04	451,32	40,6	33,8	46,5	395,63	442,19	367,40	35,6	31,6	39,3
из них:												
одежда, обувь, ткани	100,50	131,71	80,72	9,1	10,0	8,3	106,12	155,10	76,43	9,6	11,1	8,2
мебель и предметы культурно бытового назначения	48,94	65,07	38,71	4,4	4,9	4,0	53,00	75,77	39,20	4,8	5,4	4,2
лекарства, медикаменты	9,07	12,77	6,71	0,8	1,0	0,7	7,39	12,39	4,04	0,7	0,9	0,4
строительные материалы	50,34	28,86	63,96	4,5	2,2	6,6	49,01	25,84	63,05	4,4	1,8	6,7
топливо	61,07	34,94	77,64	5,5	2,6	8,0	50,54	28,63	63,82	4,5	2,0	6,8
на покупку табачных изделий, махорки	-	-	-	-	-	-	0,71	0,62	0,77	0,06	0,04	0,08
на покупку алкогольных напитков	0,75	0,96	0,62	0,07	0,07	0,06	0,80	1,18	0,57	0,07	0,08	0,06
на оплату личных услуг	146,61	184,33	122,70	13,3	14,0	12,6	135,60	167,47	116,28	12,2	12,0	12,5
в том числе:												
оплата бытовых услуг	55,71	74,13	44,03	5,0	5,6	4,5	58,25	80,67	44,67	5,2	5,8	4,8
в том числе:												
оплата жилищно-коммунальных услуг	36,44	51,98	26,59	3,3	3,9	2,7	38,79	56,67	27,95	3,5	4,0	3,0

Продовольственная безопасность и бедность

	2023 год						2024 год					
	На одного члена домашнего хозяйства в месяц, в сомони	в том числе:		На одного члена домашнего хозяйства в месяц, в %	в том числе:		На одного члена домашнего хозяйства в месяц, в сомони	в том числе:		На одного члена домашнего хозяйства в месяц, в %	в том числе:	
		в городской местности	в сельской местности		в городской местности	в сельской местности		в городской местности	в сельской местности		в городской местности	в сельской местности
из них оплата:												
-жилплощади	9,10	8,97	9,18	0,8	0,7	0,9	8,49	8,49	8,49	0,8	0,6	0,9
-коммунальных услуг	6,03	11,79	2,31	0,5	0,9	0,2	6,52	13,18	2,48	0,6	0,9	0,3
- электроэнергии	21,29	31,07	15,10	1,9	2,4	1,6	23,78	35,00	16,97	2,1	2,5	1,8
пошив и ремонт одежды, обуви	4,56	6,02	3,63	0,4	0,5	0,4	4,04	5,78	2,99	0,4	0,4	0,3
культурно-просветительные услуги	2,88	4,34	1,95	0,3	0,3	0,2	0,47	1,13	0,07	0,04	0,08	0,01
плата за обучение	4,96	7,94	3,08	0,4	0,6	0,2	4,24	5,60	3,42	0,4	0,4	0,4
оплата медпомощи	21,19	26,64	17,74	1,9	2,0	1,8	17,49	18,85	16,67	1,6	1,3	1,8
из них оплата санаторно-курортного лечения, включая отдых	2,43	2,90	2,11	0,2	0,2	0,2	0,62	0,69	0,57	0,06	0,05	0,06
транспортные услуги	24,56	25,31	24,09	2,2	1,9	2,5	20,78	21,86	20,13	1,9	1,6	2,1
услуги связи	18,01	21,82	15,59	1,6	1,7	1,6	20,33	25,00	17,51	1,8	1,8	1,9
услуги правового характера	-	-	-				-	-	-			
<b>Налоги, сборы, платежи</b>	-	-	-				-	-	-			
<b>Другие расходы</b>	<b>0,83</b>	<b>0,89</b>	<b>0,79</b>	<b>0,1</b>	<b>0,1</b>	<b>0,1</b>	<b>2,26</b>	<b>0,52</b>	<b>3,32</b>	<b>0,2</b>	-	<b>0,4</b>

**Распределение домашних хозяйств и населения в них по размеру среднедушевого потребительского расхода за 2024 год (по данным выборочного обследования домашних хозяйств)**

№ стр	Наименование показателей	Число обследуемых домашних хозяйств	В них населения	Домашние хозяйства, состоящие					Имеющие детей в возрасте до 16 лет			
				из 1 лица	из 2 лиц	из 3 лиц	из 4 лиц	из 5 и более лиц	с 1 ребенком	с 2 детьми	с 3 детьми	с 4 и более детьми
1.	<b>Всего</b>	3000	17089	74	191	274	409	2052	632	679	512	334
	в том числе											
2.	10% наименее обеспеченных (1 децил)	302	1881	2	7	14	36	244	63	77	54	48
3.	2 децил	298	2022	2	7	17	29	243	51	78	66	53
4.	3 децил	300	1980	3	9	14	32	241	51	78	68	53
5.	4 децил	304	1930	2	10	17	29	246	57	71	67	46
6.	5 децил	297	1757	4	13	19	37	224	63	76	56	38
7.	6 децил	299	1715	3	13	28	44	211	74	70	56	30
8.	7 децил	300	1674	4	17	25	49	204	70	78	46	25
9.	8 децил	300	1528	6	26	45	48	175	75	61	42	19
10.	9 децил	300	1404	14	39	44	57	147	67	50	35	14
11.	10% наиболее обеспеченных (10 децил)	300	1198	34	50	51	48	117	61	40	22	8



**Приложение 6. Среднедушевое потребление продуктов питания в домашних хозяйствах по республике Таджикистан (по данным выборочного обследования домашних хозяйств)**

(в месяц; кг)

	2023 год			2024 год		
	Всего	в том числе:		Всего	в том числе:	
		в городской местности	в сельской местности		в городской местности	в сельской местности
Хлебные продукты	12,98	13,83	12,44	14,17	16,32	12,86
Картофель	3,42	3,99	3,07	3,66	4,27	3,28
Овощи и бахчевые	10,73	12,10	9,85	10,80	11,66	10,28
Фрукты и ягоды, включая сушеные	2,98	3,22	2,82	3,08	3,39	2,89
Сахар и кондитерские изделия	1,36	1,46	1,30	1,49	1,75	1,33
Мясо и мясопродукты	2,02	2,53	1,69	2,07	2,48	1,83
Рыбопродукты	0,13	0,16	0,11	0,15	0,20	0,12
Молоко и молочные продукты	3,53	3,51	3,54	3,59	3,56	3,60
Яйца (штук)	13	15	12	15	17	13
Масло растительное и маргарин	1,60	1,85	1,45	1,69	2,11	1,44

**ИНФОРМАЦИОННЫЙ БЮЛЛЕТЕНЬ  
ПО ПРОДОВОЛЬСТВЕННОЙ БЕЗОПАСНОСТИ  
И БЕДНОСТИ**

/под редакцией Директора  
Агентства по статистике при Президенте  
Республики Таджикистан Нурмахмадзода Дж.  
734025 Таджикистан г.Душанбе, ул. Бохтар 17/

Заказ № \_\_\_\_\_

Тираж 66 экз.

Сдано в печать «28» марта 2025 г.

Управление оперативной полиграфии ГУ ГВЦ

Агентства по статистике при Президенте Республики Таджикистан