



Методологическая записка и анализ детской денежной бедности за 2023 год

**Душанбе
2025**

Методологическая записка по детской монетарной (денежной) бедности

Настоящая методологическая записка направлена на предоставление развернутой информации о понятии, методах измерения и анализа детской бедности, а также на обоснование необходимости её учета при разработке и реализации государственной политики. В записке приводятся аргументы в пользу важности оценки уровня детской бедности в условиях Таджикистана.

Методологический раздел включает подробный обзор обновлённой методики измерения бедности, разработанной Всемирным банком совместно с Агентством по статистике при Президенте Республики Таджикистан. В аналитической части представлены тенденции и ключевые индикаторы детской монетарной (денежной) бедности на основе данных за 2021 и 2023 годы, с акцентом на социально-демографические характеристики, гендерные и возрастные различия.

Заключительный раздел содержит основные выводы и рекомендации по дальнейшему использованию полученных данных в целях повышения эффективности политики социальной защиты и устойчивого развития, направленной на сокращение детской бедности.

Обоснование: Почему важно измерять детскую бедность ¹?

1. Потому что это имеет значение для самих детей и является нарушением их прав

Дети ² составляют примерно треть населения во всём мире, а в Таджикистане — около 41,7%, или 3,984 миллиона человек. Важность борьбы с бедностью среди детей закреплена в Конвенции о правах ребёнка, которая провозглашает право каждого ребёнка на достойный уровень жизни и защиту от лишений в ключевых аспектах жизни, включая здоровье, образование, питание, уход и безопасность. Рост ребёнка в условиях бедности представляет собой прямое нарушение этих прав..

2. Потому что детская бедность имеет разрушительные последствия на всю жизнь

Бедность особенно пагубно сказывается на детях из-за их уязвимого возраста и критического периода развития. Последствия жизни в бедности часто необратимы и могут сохраняться на протяжении всей жизни. Дети, проживающие в домохозяйствах с низкими доходами и не охваченные эффективными мерами социальной защиты, как правило, имеют худшие показатели питания, здоровья и образования. Недостаточное

¹ <https://www.unicef.org/media/65161/file/Child-Poverty-SDG-Guide-EN.pdf>

² Дети в возрасте 0–17 лет, по данным Переписи населения 2020 года в Таджикистане. <https://www.stat.tj/wp-content/uploads/2024/05/tablicza-1.-raspredelenie-postoyannogo-naseleniya-respubliki-i-oblastej-po-polu-i-vozrastu.pdf>

питание может привести к задержке физического роста, умственному отставанию, трудностям в обучении и хроническим проблемам со здоровьем. В Таджикистане каждый второй ребёнок, живущий в бедности, не имеет возможности ежедневно употреблять фрукты, овощи и мясо³. Недоступность образования существенно влияет на будущие доходы и жизненные перспективы. Каждый пятый бедный ребёнок не имеет подходящего места для выполнения домашних заданий, а у 15% нет книг, соответствующих возрасту⁴. Доступ к дошкольному образованию имеет решающее значение для успешной подготовки к школе и развития социальных и эмоциональных навыков. Каждый третий ребёнок, живущий в бедности, не имеет доступа к развивающим и обучающим играм, таким как настольные игры, конструкторы или цифровые обучающие средства⁵. Проблемы со здоровьем могут иметь долгосрочные последствия и ограничивать способности ребёнка к обучению и социальной активности. В масштабе страны до трети детей, живущих в бедности, сталкиваются с перебоями в доступе к питьевой воде, а 16% домохозяйств всё ещё имеют неуплучшенные санитарные условия, что представляет риск для здоровья детей.

Кроме того, каждый третий ребёнок в Таджикистане (примерно 34%) страдает от крайней продовольственной бедности⁶, что означает потребление не более двух из восьми жизненно важных групп продуктов в раннем возрасте. По этому показателю Таджикистан занимает 15-е место среди 26 стран с высоким уровнем детской продовольственной бедности. Анализ также показывает, что за последнее десятилетие не наблюдается значительного улучшения ситуации с продовольственной бедностью среди детей, несмотря на снижение уровня денежной бедности в стране за тот же период. Это контрастирует с достигнутыми страной результатами в снижении уровня денежной (монетарной) бедности за тот же период. Такая ситуация подчёркивает важность анализа лишений по нескольким направлениям (вне рамок исключительно денежной бедности) и необходимости внедрения основанных на фактических данных, межсекторальных и комплексных стратегий социальной защиты для поддержки инвестиций в ранние годы жизни детей.

3. Ликвидация детской бедности имеет ключевое значение для разрыва межпоколенческого цикла бедности

Разорвать межпоколенческий цикл бедности возможно лишь при условии приоритетного внимания к детям, находящимся в условиях бедности. В противном случае дети, вырастая, становятся бедными взрослыми и родителями, передавая бедность следующему поколению.

4. Неспособность ликвидировать детскую бедность является одной из наиболее дорогостоящих ошибок, которые может допустить общество

По оценкам, экономические потери от детской бедности в некоторых развитых странах достигают 2-4 % ВВП. Кроме того, с позиции развития человеческого капитала хроническая бедность подрывает будущую способность детей поддерживать пожилое население посредством участия в системах социального страхования. Недостаточные

³ Исследование «Слушая Таджикистан», 2024

⁴ там же

⁵ там же

⁶ <https://www.unicef.org/media/157906/file/ENGLISH-child-food-poverty-2024-brief.org>

инвестиции в детей сегодня могут привести к значительному увеличению нагрузки на государство в части обеспечения социальной защиты более многочисленного населения в будущем, особенно в странах с высокой долей молодежи по сравнению с трудоспособным населением.

Денежная бедность среди детей в контексте Целей устойчивого развития (ЦУР)⁷

Цели устойчивого развития (ЦУР) направлены на ликвидацию бедности во всех её формах, одной из величайших проблем человечества. Бедность вынуждает отдельных людей, семьи и детей делать трудный выбор и может приводить к низкому качеству жизни, включая отсутствие продовольственной безопасности, неадекватные жилищные условия, проблемы со здоровьем, ограниченный доступ к услугам, социальную изоляцию и другие трудности. Детская бедность требует особого внимания, поскольку она подрывает будущий человеческий капитал страны. Поэтому её необходимо тщательно анализировать и регулярно отслеживать на уровне государственных органов.

ЦУР - Цель 1: Ликвидация бедности

Задача 1.1: К 2030 году искоренить крайнюю нищету для всех людей везде, в настоящее время определяемую как жизнь на менее чем 1,25 доллара США в день.

- Показатель 1.1.1: Доля населения, живущего за международной чертой бедности, в разрезе пола, возраста, занятости и географического расположения (город/село).

Задача 1.2: К 2030 году сократить как минимум наполовину долю мужчин, женщин и детей всех возрастов, живущих в бедности во всех её измерениях в соответствии с национальными определениями

- Показатель 1.2.1: Доля населения, живущего за национальной чертой бедности, в разрезе пола и возраста.

Определение⁸:

Денежная (монетарная) бедность определяется на уровне домохозяйства, а не на индивидуальном уровне. Домохозяйство считается бедным, если его доход или потребление ниже установленного порога черты бедности.

Соответственно, ребёнок считается находящимся в состоянии денежной (монетарной) бедности, если он живёт в домохозяйстве, относящемся к категории

⁷ Практическое руководство по анализу денежной (монетарной) бедности, ЮНИСЕФ, 2022

⁸ Практическое руководство по анализу денежной (монетарной) бедности, ЮНИСЕФ, 2022 г

денежной бедности.

Ключевые виды черты бедности:

- **Абсолютная черта бедности** определяется на таком уровне, при котором домохозяйство не может удовлетворить основные потребности, такие как достаточное питание, жильё и другие жизненно необходимые блага. Абсолютная черта бедности чаще всего используется в странах с низким и средним уровнем дохода.
- **Относительная черта бедности** определяется в соотношении с уровнем дохода или потребления внутри страны. Например, черта бедности, равная 60% медианного уровня дохода населения в стране, как это применяется в Европейском союзе (ЕС).
- **Международная черта бедности** основывается на паритете покупательной способности (ППС) и отличается от национальной черты бедности. Международная черта бедности позволяет проводить межстрановые сравнения уровня бедности. В Таджикистане черта бедности определяется на основе стоимости потребительской корзины товаров и услуг, необходимых для удовлетворения базовых потребностей.

Согласно данным Всемирного банка за 2022 год, национальная черта бедности в Таджикистане составляет 258 сомони на человека в месяц для категории крайней бедности и 673 сомони на человека в месяц для категории общей бедности.

Благосостояние, измеряемое по доходу или потреблению:

Потребление считается предпочтительным показателем уровня бедности, так как оно отражает реальный уровень благосостояния, которого достигают люди, в то время как доход показывает лишь потенциальный уровень благосостояния, которого они могли бы достичь. Существуют общепринятые методические рекомендации по расчету совокупных показателей потребления.

Ограничения. Не все дети и взрослые имеют одинаковые потребности в потреблении, и показатели денежной бедности зачастую недостаточно отражают эти различия. Это особенно актуально для детей и взрослых с инвалидностью, детей, проживающих в отдалённых и горных районах, пожилых людей и лиц с хроническими заболеваниями. Из-за существующих барьеров и недостатка поддержки со стороны сообщества люди с инвалидностью и их семьи несут дополнительные расходы для удовлетворения своих базовых потребностей. К таким расходам относятся дополнительные транспортные затраты, приобретение вспомогательных средств, услуги по реабилитации, адаптация жилья и другие, а также более высокие расходы на медицинское обслуживание. Показатели денежной (монетарной) бедности редко учитывают эти связанные с инвалидностью расходы, что приводит к заниженной оценке реального уровня бедности и уязвимости, с которыми сталкиваются дети с инвалидностью и их семьи. Такое занижение затрудняет для лиц, принимающих решения, понимание реальной ситуации детей с инвалидностью. В связи с этим

необходимо прилагать больше усилий для учёта расходов связанных с инвалидностью при измерении бедности и разработке программ социальной защиты/

Совокупные показатели дохода используются в странах, где отсутствуют достаточные данные о потреблении. Такие показатели должны отражать располагаемый доход населения.

Бедность может носить как динамический, так и структурный характер: в то время как одни домохозяйства испытывают **хроническую бедность** на протяжении нескольких поколений, **другие переходят в состояние бедности и выходят из него**.

Методология измерения бедности

Методология оценки детской бедности основана на общей методологии измерения денежной бедности, недавно обновлённой Всемирным банком. Основные аспекты этой методологии представлены ниже ⁹. Описанные здесь методологические изменения позволили повысить репрезентативность выборки за счёт более широкого географического охвата, а также улучшить точность измерения агрегатов потребления.

- (i) **Модернизация обследования бюджетов домашних хозяйств (ОБДХ)** осуществлялась поэтапно с целью обновления методологии выборки, анкет и методов сбора данных. В 2022 году, на заключительном этапе процесса модернизации, национальная черта бедности была рассчитана на основе данных ОБДХ за 2021 год.
- **Метод проведения обследования:** в 2020 году Агентство по статистике при Президенте Республики Таджикистан перешло от бумажного интервьюирования (РАPI) к компьютеризированному интервьюированию (САPI), что повысило эффективность и точность сбора данных.
 - **Обновление выборки:** Агентство по статистике при Президенте РТ скорректировало основу выборки ОБДХ на базе данных переписи 2010 года и в 2016 году обновило отбор 3 000 домашних хозяйств. ОБДХ охватывает все 5 регионов Таджикистана со следующим распределением выборки¹⁰: Душанбе (400 домохозяйств), Согдийская область (860 домохозяйств), Хатлонская область (900 домохозяйств), ГБАО (240 домохозяйств), районы республиканского подчинения (РРП) (600 домохозяйств).
 - **Пересмотр анкеты:** модуль потребления в ОБДХ 2021 года перешёл от метода ведения дневников к методу опроса по воспоминаниям (*recall*). Потребление продуктов питания теперь измеряется на основе 7-дневного периода воспоминаний, а потребление непродовольственных товаров на основе 30-дневного периода воспоминаний, что заменило прежнее ежемесячное заполнение дневника.

⁹ На основе методологической записки Всемирного банка, 2024

¹⁰ Выборочное распределение остаётся неизменным к 2012 году

- (ii) **Агрегированный показатель благосостояния** определяется как потребление домохозяйства в расчёте эквивалентном на одного взрослого мужчину. Стоимость продуктов питания, полученных без покупки, рассчитывается на основе цен, собранных в рамках ОБДХ, по 83 видам продуктов питания с использованием 7-дневного периода воспоминаний. Непродовольственный компонент включает расходы на одежду, жилищно-коммунальные услуги, предметы домашнего обихода и оборудование, транспорт, связь, досуг, услуги гостиниц и ресторанов, алкоголь и табак, оценочные значения услуг, связанных с долгосрочными товарами, медицинские расходы (включая лекарства для домашнего лечения и расходы на стационар), а также образование, включая плату за обучение, школьные принадлежности и репетиторские услуги (подробности по позициям см. в таблице A1). **Агрегированный показатель благосостояния** не включает такие категории, как арендная плата за жильё, капитальные операции (например, приобретение финансовых активов, погашение долгов и проценты), налоги, страховые взносы и нерегулярные крупные расходы (например, затраты, связанные со свадьбами, приданым, рождением детей и похоронами).
- (iii) Для учёта **пространственных различий в ценах** номинальный агрегат потребления корректируется с использованием индекса Пааше, нормированного на взвешенное среднее значение индекса. Индекс Пааше сначала рассчитывается для каждого домохозяйства с использованием единичных стоимостей из ОБДХ, при этом в качестве базы принимается национальное среднее значение единичной стоимости. Далее показатели агрегируются по всем категориям потребления и корректируются на уровень областей, районов и городов с использованием медианных значений за каждый квартал года.
- (iv) **Квартальный индекс Пааше** отражает ценовые колебания в течение года. При корректировке номинального агрегата потребления с помощью индекса Пааше одновременно применяется временная ценовая корректировка. Чтобы избежать двойного учёта инфляции, индекс Пааше нормируется относительно четвёртого квартала года. Далее для приведения всех показателей к ценам января 2022 года используется средний индекс потребительских цен (ИПЦ) за этот квартал.
- (v) После учёта временных и региональных различий в ценах уровень благосостояния дополнительно корректируется с учётом размера и структуры каждого домохозяйства с использованием так называемой **шкалы (или коэффициентов) эквивалентности**. Эта шкала основана на требованиях ФАО к потреблению пищи (калорийности), которые учитывают различия в потребностях детей и взрослых.
- **Примечание: Применение эквивалентных шкал обычно приводит к снижению показателей детской бедности по сравнению с расчётом бедности на душу населения.** Это обусловлено тем, что дети преимущественно проживают в более крупных домохозяйствах и при расчётах на душу населения учитываются как полноправные взрослые. Эквивалентные шкалы корректируют потребности детей с учётом их меньших расходов, что приводит к снижению уровня денежной бедности,

особенно в домохозяйствах с большим количеством детей. Учитывая, что дети чаще проживают в крупных семьях, применение эквивалентных шкал имеет важное значение для анализа детской бедности, обеспечивая более точную и относительно заниженную оценку уровня бедности среди таких домохозяйств по сравнению с методами расчёта на душу населения.

- Однако у данного подхода есть ограничения. Как показано в Таблице 1, шкала эквивалентности обладает ограниченной гибкостью, поскольку калорийные потребности остаются неизменными с течением времени, в то время как фактические модели потребления в обществе меняются. Кроме того, поскольку шкала основана только на потребностях в пище, она не учитывает непродовольственные расходы, такие как образование, одежда, здравоохранение, дошкольное образование и затраты, связанные с инвалидностью, которые могут быть значительными, особенно для детей.

Таблица 1. Шкала эквивалентности в соответствии с калорийными нормами ФАО

Age	FAO caloric requirements in Kcal		Tajikistan, relative to the official 2250 Kcal	
	Male	Female	Male	Female
0	653	604	0.29	0.27
1	950	850	0.42	0.38
2	1125	1050	0.50	0.47
3	1250	1150	0.56	0.51
4	1350	1250	0.60	0.56
5	1475	1325	0.66	0.59
6	1350	1225	0.60	0.54
7	1450	1325	0.64	0.59
8	1550	1450	0.69	0.64
9	1675	1575	0.74	0.70
10	1825	1700	0.81	0.76
11	2000	1825	0.89	0.81
12	2175	1925	0.97	0.86
13	2350	2025	1.04	0.90
14	2550	2075	1.13	0.92
15	2700	2125	1.20	0.94
16	2825	2125	1.26	0.94
17	2900	2125	1.29	0.94
18-29	2300	1650	1.02	0.73
30-59	2250	1750	1.00	0.78
60-110	1850	1550	0.82	0.69

Черта бедности¹¹

	Национальный порог бедности (НПБ)	Порог крайней бедности (ПКБ)
Минимальная норма потребления калорий (А)	2250 калорий	2250 калорий
Референтная группа для расчёта цены за калорию	10-й–30-й процентиль	10-й–30-й процентиль
Список продовольственных товаров		
Стоимость за калорию (В)	0.00451 сомони/калории	0.00451 сомони/калории
Порог продовольственной бедности = АхВ	10.159 сомони/день	10.159 сомони/день
Референтная группа для определения непродовольственной черты бедности	Лица, чьи расходы на питание едва достаточны для удовлетворения базовых продовольственных потребностей при условии, что они приобретают только продукты питания	Не применимо
Доля непродовольственных расходов	32%	Не применимо
Порог бедности	14.942 сомони/день	10.159 сомони/день

Как соотносятся национальный порог бедности (НПБ) и порог крайней бедности (ПКБ) с международными чертами бедности?

По ценам ноября 2023 года, национальная черта бедности в Таджикистане составляет 16,02 сомони на человека в день, а черта крайней бедности — 10,90 сомони на человека в день. При пересчёте с использованием паритета покупательной способности (ППС) за 2017 год, это примерно соответствует 4,19 долларов США в день для национального порога бедности и 2,85 долларов США в день для порога крайней бедности. Таким образом, в терминах паритета покупательной способности 2017 года национальная черта бедности составляла 4,19 доллара США и черта крайней бедности - 2,85 доллара США соответственно.

Индикаторы детской бедности

¹¹ Обследование домашних хозяйств, 2021–2023 гг.

Денежная бедность чаще всего измеряется с использованием индексов Фостера-Грир-Торбеки (FGT). Три наиболее распространённых индекса FGT включают:

1. **Уровень бедности** (уровень распространённости бедности), который показывает долю детей, проживающих в бедности. Иными словами, это процент детского населения, у которого уровень потребления ниже установленной черты бедности.
2. **Глубина бедности** (разрыв бедности) измеряет средний разрыв между уровнем потребления детей, живущих в бедности, и чертой бедности. Она рассчитывается как сумма всех разниц для всех лиц, находящихся за чертой бедности (для лиц, не являющихся бедными, разрыв равен нулю), делённая на общую численность населения. Таким образом, глубина бедности также служит оценкой финансовых затрат, необходимых для повышения уровня потребления каждого ребёнка, живущего в бедности, до уровня черты бедности (при условии точного целевого распределения). Возможность оценить минимальные средства, необходимые для искоренения бедности, является преимуществом анализа денежной бедности.
3. **Острота бедности** (квадрат разрыва бедности) учитывает не только расстояние между уровнем потребления детей, живущих в бедности, и чертой бедности (разрыв бедности), но и неравенство среди лиц, находящихся в бедственном положении. Соответственно, больший вес придаётся домохозяйствам, уровень потребления которых значительно ниже черты бедности.

Применение анализа детской бедности

Во многих странах официальные черты бедности играют ключевую роль в государственной политике и могут служить основой для определения права на участие в государственных программах.

Анализ характеристик детей и их семей, живущих в бедности, является необходимым для обоснования дискуссий по вопросам политики и определения эффективных мер по снижению детской бедности. Описательный профиль детской бедности представлен в следующем разделе.

Существует множество аналитических подходов к изучению детской бедности, которые могут служить основой для разработки политики и программ, включая:

- **Описательный анализ** характеристик лиц, живущих в бедности, например: бедность по возрастным группам; детская бедность в зависимости от размера домохозяйства; связь детской бедности с уровнем образования родителей.

- **Построение профиля на основе регрессионного анализа** для определения того, какие из множества факторов, связанных с детской бедностью, являются наиболее значимыми.
- **Риск бедности и уязвимости** денежная бедность может быть выражена и проанализирована как вероятность нахождения за чертой бедности
- **Анализ чувствительности к различным уровням черты бедности** и вариантам шкалы эквивалентности.
- **Динамический анализ** уровня детской бедности может быть увязан с преобразованиями в государственной политике и темпами экономического роста.
- **Пересечение показателей денежной и многомерной детской бедности** позволяет выделить различные группы детей, находящихся в бедности, что требует применения дифференцированных подходов в политике и программных мерах

Денежная бедность тесно связана с уязвимостью и позволяет оценить влияние программ социальной защиты на сокращение бедности.

Социальная защита в рамках стратегии ЮНИСЕФ акцентирует внимание не только на борьбе с бедностью, но и на снижении экономической и социальной уязвимости, способствующей её возникновению.

Комплексный анализ денежной бедности среди детей может стать важным инструментом для формирования эффективной политики и программ социальной защиты. Данный анализ включает:

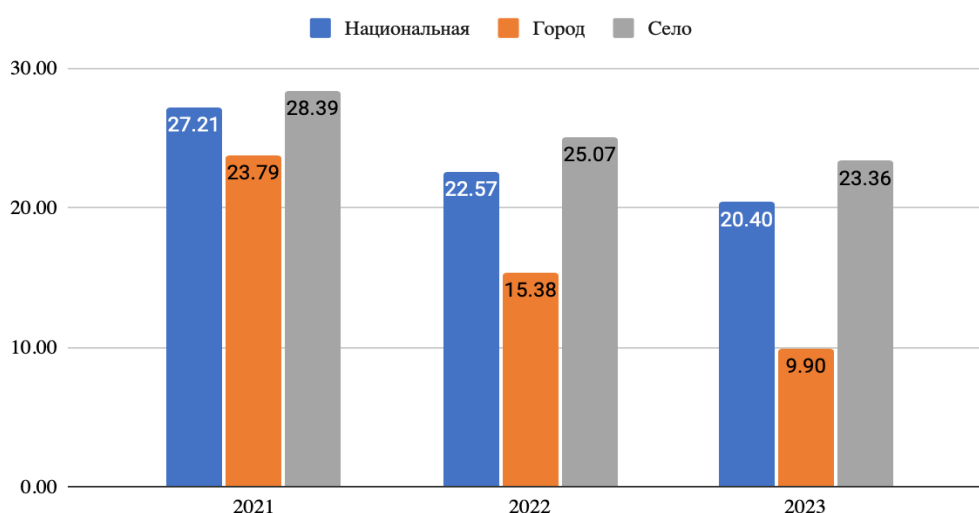
1. Описательный анализ, включая охват и распределение пособий;
2. Анализ, выходящий за рамки описательного: целевое распределение пособий и услуг и влияние на бедность;
3. Разработка программ и их взаимосвязи;
4. Международное сравнение расходов на социальную защиту.

Профиль денежной (монетарной) детской бедности в Таджикистане

1. Монетарная детская бедность в разрезе городского и сельского населения

Между 2021 и 2023 годами наблюдается снижение уровня детской бедности. За этот период национальный показатель детской монетарной бедности сократился с 27,2% до 20,4%. Одной из возможных причин является экономическое восстановление после пандемии, особенно в городских местностях. Темпы сокращения детской бедности в городах в среднем были в 2,8 раза выше, чем в сельской местности.

Детская бедность: город-село

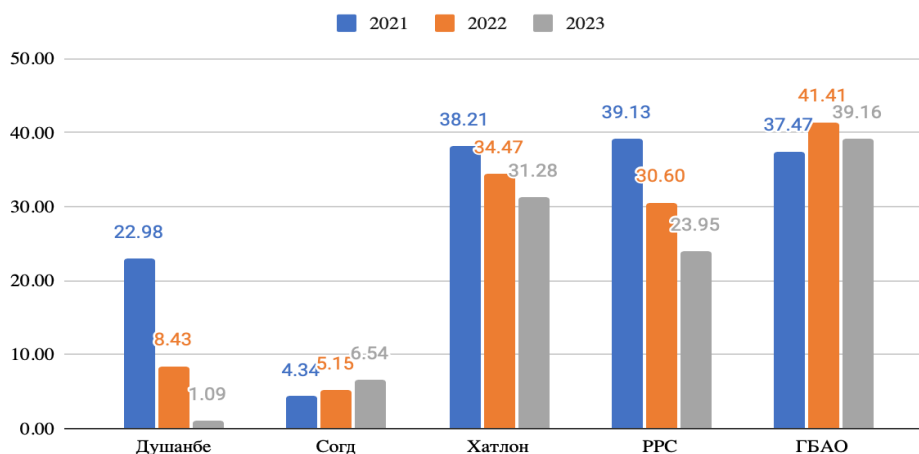


Самая высокая доля детей, находящихся в монетарной бедности, почти четыре из десяти детей, зафиксирована в ГБАО. В Хатлоне примерно каждый третий ребёнок живёт в бедности. Кроме того, в Хатлоне сосредоточено наибольшее абсолютное число детей, живущих в бедности, что связано с высокой численностью детского населения региона.

Между 2021 и 2023 годами уровень монетарной детской бедности снизился во всех регионах, кроме Согдийской области. В Согде тенденция изменилась: уровень детской бедности вырос с 4,3% до 6,5%. Наиболее обнадеживающий прогресс наблюдается в Душанбе, где уровень детской бедности резко сократился с 23% в 2021 году до 1% в 2023 году, практически искоренив детскую бедность в столице.

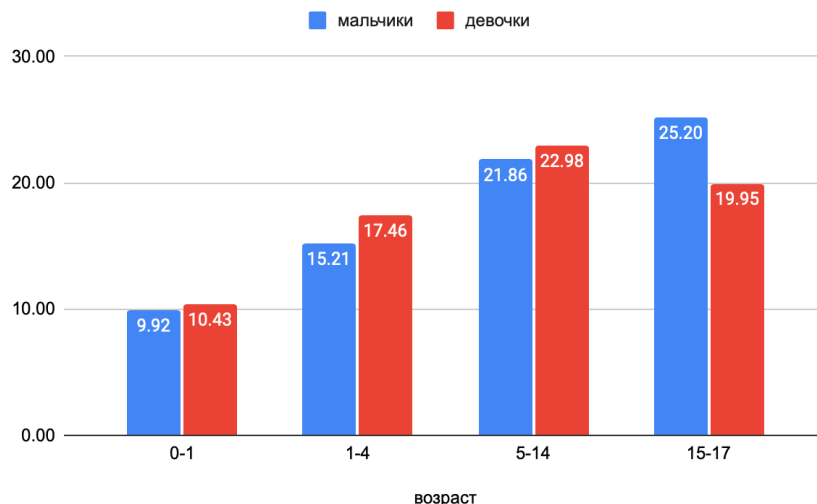
2. Монетарная детская бедность в разрезе регионов

Региональная детская бедность



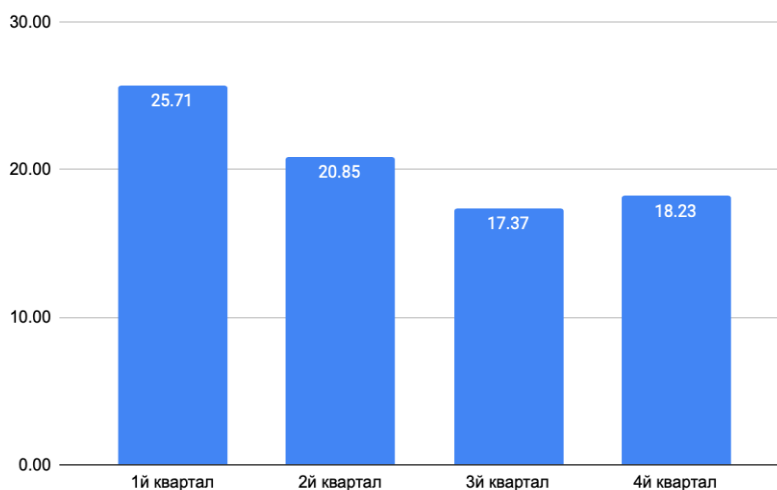
3. Монетарная детская бедность по возрасту и полу

Уровень бедности достигает 23% среди детей в возрасте 5–14 лет и до 25% среди подростков в возрасте 15–17 лет. Это может быть связано с возросшими потребностями и уровнем потребления у старших детей, а также с увеличением финансовой нагрузки на родителей для удовлетворения этих потребностей. Во всех возрастных группах, за исключением подростков 15–17 лет, девочки испытывают немного более высокий уровень бедности, чем мальчики, примерно на 1–2 процентных пункта. Девочки часто сталкиваются с дополнительными экономическими и социальными препятствиями, такими как гендерная дискриминация и ожидания по выполнению домашних обязанностей, что ограничивает их возможности для получения образования и трудоустройства. Более низкий уровень бедности среди девочек 15–17 лет может быть связан с их более ранним выходом на оплачиваемую работу или работу в семейном хозяйстве, что может обеспечивать им некоторую экономическую поддержку. В то время как мальчики этой возрастной группы, как правило, дольше обучаются в школе, что откладывает их финансовый вклад в семейный бюджет.



4. Монетарная детская бедность: сезонная динамика

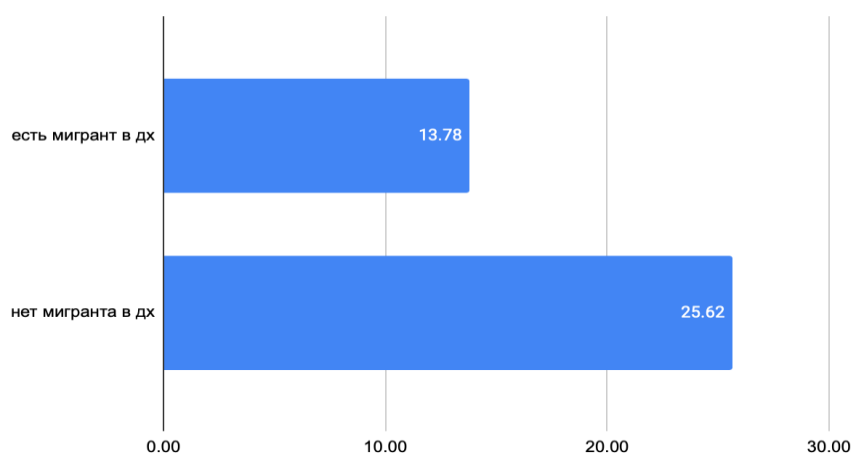
В монетарной детской бедности наблюдается выраженная сезонность. Наиболее тяжёлая ситуация наблюдается в так называемый «голодный сезон», когда в бедности проживает от 20 до 25% детей. Однако с началом сезонной трудовой миграции во втором квартале уровень детской бедности начинает снижаться. По возвращении трудовых мигрантов домой в начале зимы показатель бедности вновь возрастает, обычно достигая пика в первом квартале года. В целом, по оценкам, более 300 000 детей в стране испытывают переходную бедность, периодически выходя из состояния бедности и вновь возвращаясь в него в разные периоды года в результате этих сезонных экономических колебаний



5. Монетарная детская бедность: домохозяйства с мигрантами и без мигрантов

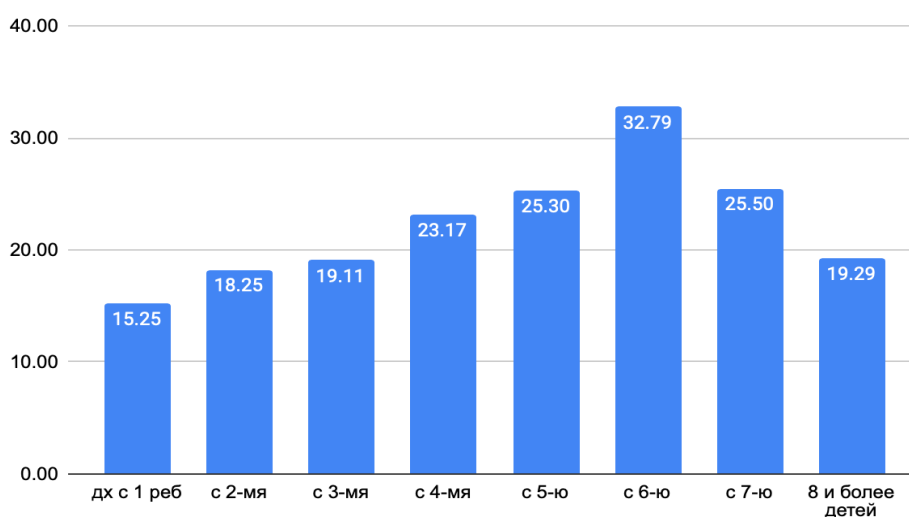
Денежные переводы играют значительную роль в снижении уровня детской бедности. В домохозяйствах без мигрантов уровень детской бедности почти на 12 процентных пунктов выше, чем в домохозяйствах, получающих переводы, что подчёркивает

важное влияние трудовой миграции на благосостояние семей.



6. Монетарная детская бедность: количество детей в домохозяйстве

Бедность среди детей тесно связана с размером домохозяйства и количеством детей в семье. Уровень бедности среди домохозяйств с одним ребёнком почти в два раза ниже, чем среди домохозяйств с пятью и более детьми. Такая сильная взаимосвязь указывает на то, что при разработке механизмов целевого направления программ социальной защиты необходимо учитывать размер семьи. Незначительное снижение уровня детской бедности наблюдается в домохозяйствах с семью и более детьми, что может быть связано с тем, что старшие дети начинают работать и вносить финансовый вклад, тем самым увеличивая совокупный доход домохозяйства.

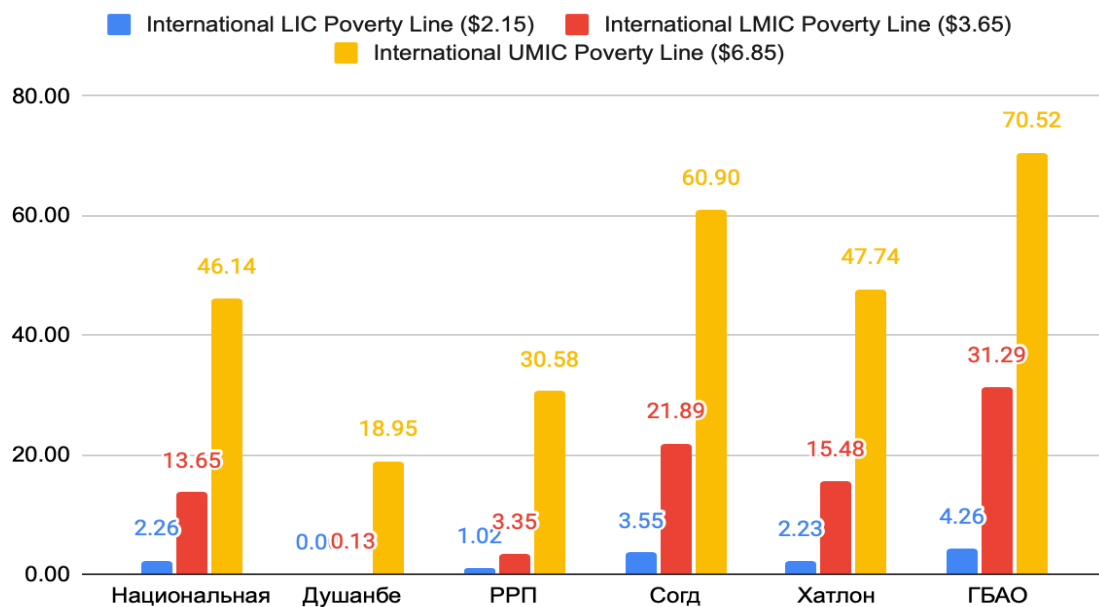


7. Уровень детской бедности согласно международной черте бедности

Ниже приведён график, который наглядно сравнивает уровень жизни и потребления в Таджикистане с соответствующими показателями стран с низким доходом, уровнем дохода ниже среднего и выше среднего. Несмотря на то, что в стране практически ликвидирована крайняя бедность (по показателю \$2,15 на душу населения в день) и достигнут более высокий уровень потребления по сравнению с другими странами с

доходом ниже среднего (\$3,65), экономика Таджикистана всё ещё отстаёт от стран с доходом выше среднего.

При применении порогового уровня бедности \$6,65 на человека в день, используемого для стран с доходом выше среднего, почти каждый второй ребёнок в Таджикистане будет считаться бедным. В отдельных регионах, таких как ГБАО и Согд, эта доля достигает 70%.



Выводы

- Восстановление экономики после пандемии способствовало значительному снижению детской бедности в Таджикистане: с 27,2% в 2021 году до 20,4% в 2023 году, при этом наибольшее сокращение наблюдалось в городских районах.
- По регионам наибольшая доля детей, живущих в бедности, приходится на ГБАО почти 4 из 10 и в Хатлонской области где каждый третий ребёнок живут в бедности. Из-за высокой численности детского населения, Хатлонская область также имеет наибольшее абсолютное количество детей, живущих в бедности.
- Наиболее высокий уровень бедности отмечается среди детей школьного возраста (5–14 лет) и подростков (15–17 лет), достигая 23% и 25% соответственно. Это может быть связано с их возрастающими потребностями и увеличением расходов в семьях. Интересно, что уровень бедности среди девочек 15–17 лет ниже, чем среди мальчиков, что, возможно, связано с более ранним выходом девочек на оплачиваемую работу или занимаются домашним хозяйством, в то время как мальчики дольше остаются в школе и начинают зарабатывать позже.
- Детская бедность сильно подвержена сезонным колебаниям. В «трудные» периоды уровень бедности резко растёт, и за год более 300 000 детей испытывают переходящую бедность, периодически выходя из нее и возвращаясь в нее, что подчеркивает распространенность временной бедности.
- Денежные переводы играют ключевую роль в снижении детской бедности. В домохозяйствах, получающих переводы, уровень детской бедности почти на 12 процентных пунктов ниже, чем в семьях без мигрантов, что подчеркивает важность трудовой миграции для благосостояния семей.
- Размер домохозяйства и количество детей тесно связаны с детской бедностью. Так, уровень бедности в домохозяйствах с одним ребенком почти в два раза ниже, чем в семьях с пятью и более детьми.

Рекомендации

Адресная социальная помощь (АСП) является одной из ключевых программ правительства по снижению детской бедности. Для повышения её эффективности и результативности, дизайн АСП может быть усовершенствован с учётом актуальных тенденций и особенностей бедности:

- Размер АСП поддержки можно привязать к глубине бедности или минимальному прожиточному уровню для детей, что обеспечит более эффективное удовлетворение их базовых потребностей
- Программа может предусматривать горизонтальное расширение в «трудные» сезоны для оказания поддержки детям, временно оказавшимся в состоянии бедности.
- Приоритетное внимание следует уделять домохозяйствам с большим количеством детей, учитывая устойчивую связь между размером семьи и уровнем детской бедности.
- Можно расширить охват программы в регионах ГБАО и Хатлон, где уровни детской бедности самые высокие. Более глубокий качественный анализ поможет выявить основные причины высокой бедности в этих регионах и определить меры, адаптированные к региональным особенностям.
- Для снижения финансовой нагрузки на семьи с детьми школьного возраста следует рассмотреть меры, такие как субсидирование оплаты обучения, предоставление бесплатного питания за пределами 1–4 классов и обеспечение бесплатного транспорта.
- Денежная бедность представляет собой лишь один аспект детской бедности. Многомерный подход, включающий доступ к образованию, здравоохранению, чистой воде, надлежащему жилью и защиту от детского труда, обеспечивает более полное представление о жизненных условиях детей. Интеграция денежных и неденежных показателей способствует формированию более эффективной и инклюзивной политики.