

**Продовольственная
безопасность и бедность
№1 - 2025**

Редакционная коллегия:

Дж.Нурмахмадзода - Председатель редакционной коллегии,

Асо Нурулло Асват - Заместитель председателя редакционной коллегии,

Члены редакционной коллегии: Мирзоён Н., Назарзода З., Курбонов С.,
Ташрифзода К., Асмаатбекзода Ф., Касымов Х., Наджибуллоев А., Камарзода Х.,
Собирзода Н., Курбонов Н.

Ответственные за:**- разделы бюллетеня**

Сельское хозяйство, статистика природы и охраны окружающей среды	Касымов Х.	227-81-14
Торговля, внешнеэконо- мическая деятельность	Наджибуллоев А	227-82-66
Демографическая статистика, занятость населения	Камарзода Х.	227-80-88
Социальная статистика	Азиззода И.	227-94-88
Финансы		
Валовой внутренний продукт	Собирзода Н.	227-98-71
Статистика цен и тарифов	Курбонов Н.	227-94-89

-подготовку основного документа,
систематизация разделов, техническое
оформление и дизайн:

-за выпуск тиража:

Управление сводно-экономического
анализа и международных связей
Ташрифзода К.
тел. 221-23-87
e-mail: stat@tojikiston.com
Начальник ГВЦ Агентства по
статистике при Президенте
Республики Таджикистан
Курбонов С.
тел: 227-96-09

Введение

Согласно Матрицы Европейской комиссии Реформы Политики Меморандума о взаимопонимании по Программе продовольственной безопасности в Республике Таджикистан, в целях обеспечения системы оповещения достоверной оперативной информацией и анализа текущей ситуации с продовольственной безопасностью в республике, было принято решение о подготовке и выпуске ежеквартального бюллетеня по продовольственной безопасности. Начиная с 2005 года, Агентство по статистике подготавливает аналитический материал по продовольственной безопасности. Бюллетень выпускается ежеквартально на таджикском, русском и английском языках.

«Под продовольственной безопасностью понимается доступ всех людей в любое время к продовольствию, необходимому для здоровой и активной жизни. Продовольственная безопасность подразумевает физическое наличие продуктов питания в достаточном количестве, возможность доступа к указанным продуктам питания со стороны домохозяйств (как через рынок, так и через другие источники, что предполагает достаточную покупательную способность), а также потребление продуктов питания в тех количествах, которые необходимы для обеспечения потребностей в питании».

Базовыми данными для бюллетеня по продовольственной безопасности являются – производство продуктов питания, наличие и доступность продовольствия, посевные площади, производство сельскохозяйственной продукции, общие климатические характеристики, состояния питания и здоровья, водоснабжение, цены и количественные показатели, свидетельствующие о ситуации на рынке продовольствия.

В приложениях к бюллетеню содержатся индикаторы для Документа Стратегии национальной развития до 2030 года и показатели по питанию населения различных социально-экономических групп.

Выпуск ежеквартального информационного бюллетеня по продовольственной безопасности Республики Таджикистан подготовлен Агентством по статистике при Президенте Республики Таджикистан при участии ряда министерств, ведомств Республики Таджикистан (Министерства финансов, Министерства здравоохранения и социальной защиты населения, Министерства труда, миграции и занятости населения, Министерства образования и науки, Министерства транспорта, Государственного учреждения гидрометеорологии и др).

Публикация адресована как специалистам, так и всем заинтересованным лицам.

Рекомендации, предложения и замечания, относительно содержания бюллетеня и формы представления статистических данных, можно направить в Агентство по статистике при Президенте Республики Таджикистан по адресу:

734025 Республика Таджикистан

г.Душанбе, ул. Бохтар, 17

Тел: (992372) 212387

Факс (992372) 214375

e-mail: stat@tojikiston.com

<http://www.stat.tj>

СОДЕРЖАНИЕ

Введение	53
КРАТКОЕ СОДЕРЖАНИЕ.....	56
РАЗДЕЛ I. СОЦИАЛЬНО-ЭКОНОМИЧЕСКИЕ ПОКАЗАТЕЛИ.....	58
1.2. Индекс цен и тарифов	59
1.3 Внешняя торговля	59
1.4.Трудовой рынок.....	60
РАЗДЕЛ II. НАЛИЧИЕ ПРОДОВОЛЬСТВИЯ	61
2.1. Рост сельскохозяйственного производства	62
2.1.1. Перспективы производства продовольственной продукции	62
2.1.2. Растениеводство.....	64
2.1.3. Животноводство	65
2.2. Анализ цен производителя	67
2.3. Торговля основными продуктами питания.....	69
2.4. Наличие продуктов на душу населения	70
РАЗДЕЛ III. ДОСТУП К ПРОДОВОЛЬСТВИЮ	70
3.1. Анализ потребительских цен	71
3.2. Доходы и расходы	73
3.2.1. Доходы	74
3.3. Бедность в Республике Таджикистан	74
3.3.1. Продовольственная необеспеченность - домохозяйства, тратящие более половины своих доходов на продукты питания.....	75
РАЗДЕЛ IV. ПОТРЕБЛЕНИЕ И УСВОЕНИЕ	75
4.1. Потребление продовольственных продуктов населением	76
4.2. Индикаторы продовольственной безопасности, не связанные с доходами	78
4.2.1. Заболеваемость	78
4.2.2. Рождаемость, смертность, естественный прирост.....	80
МЕТОДОЛОГИЯ	83
Приложение 1. Обзор метеорологических условий Республики Таджикистан за I квартал 2025 года	86
Приложение 2. Основные целевые индикаторы НСР-2030	90
Приложение 3. Изменение средних оптовых цен (предложения) в Таджикистане (сомони/кг).....	93
Приложение 4. Изменение средних потребительских цен за 2022-2025 гг. в Таджикистане (сомони/кг)	94
Приложение 5. Денежные расходы домашних хозяйств по республике Таджикистан (по данным выборочного обследования домашних хозяйств)	96
Приложение 6. Среднедушевое потребление продуктов питания в домашних хозяйствах по республике Таджикистан (по данным выборочного обследования домашних хозяйств).....	998

КРАТКОЕ СОДЕРЖАНИЕ

- Объем валовой продукции сельского хозяйства во всех категориях хозяйств за январь - март 2025 года составил 4271,8 млн. сомони, по сравнению с аналогичным периодом 2024 года он увеличился на 7,2% (в сопоставимых ценах), в том числе объем продукции растениеводства составил 196,7 млн. сомони, или больше на 6,2% и животноводства 4075,1 млн. сомони, или на 7,3% больше.
- В январе - марте 2025 года объем производства мяса крупного и мелкого скота (в живом весе) во всех категориях хозяйств составил 49024 тонн, что на 11,0% больше аналогичного периода 2024 года. Объем производства молока во всех категориях хозяйств за январь - март 2025 года составил 216578 тонн, что на 4,0% больше чем в аналогичном периоде 2024 года.
- Импорт продовольственных товаров за январь - март 2025 года увеличился по сравнению с январём - мартом 2024 годом на 15,2%, в том числе импорт пшеницы на 41,5%, растительного масла на 3,2%, чая в 1,6 раза, фрукты и плоды на 15,4%.
- За период с начала 2025 года наиболее всего подорожали цены по следующим группам на продовольственных товаров, в основном за счёт роста цен на масло и жиры – на 1,6% (бараний жир – на 4,4%, масло хлопковое – на 1,7% и масло подсолнечное – на 1,6%); овощи - на 18,2% (капуста – на 1,5 раза, морковь – на 33,8%, картофель – на 12,9% и лук репчатый – на 4,9%); мясные продукты – на 0,6% (баранина – 2,5%) фрукты – на 10,5%, молоко – на 8,1%, яйца – на 5,4% и безалкогольные напитки – на 0,4%. Наряду с этим, снизились цены на; хлебобулочные изделия и крупы – на 2,7%, сахар – на 1,9% и куриное мясо – на 1,1%.
- Рабочая сила (занятые и официально зарегистрированные безработные) по предварительной оценке в марте 2025 года составила 2794,7 тыс. человек, в их числе 2746,5 тыс. человек (98,3%) заняты в экономике, 48,2 тыс. человек имеют официальный статус безработного, что составляет 1,7% рабочей силы.
- Наиболее важным источником денежных доходов домашних хозяйств за I квартал 2025 год по-прежнему остаются трудовые доходы – 43,3 процента, выплата пенсий и пособий - 6,9 процента и поступления от продаж сельхозпродукции – 11,1 процента.
- За I квартал 2025 года потребление хлеба и хлебных продуктов составляет 42,40 килограмм в среднем на одного члена домохозяйства, что характерно для всех регионов республики.

- Уровень реальной заработной платы (с учетом изменения индекса цен) в марте 2025 года по сравнению с февралем 2025 года увеличился на 4,7% а по сравнению с мартом 2024 года увеличился на 18,9%.
- Самая низкая заработная плата в реальном секторе экономики в марте 2025 года сложилась у работников сельского хозяйства, лесного хозяйства и рыболовства – 1240,46 сомони.
- Общая сумма задолженности по выдаче заработной платы с учётом прошлых лет по состоянию на конец марта 2025 года составила 32384,1 тыс. сомони.
- Самая высокая задолженность в реальном секторе экономики сохраняется в добыче полезных ископаемых – 15507,5 тыс. сомони (47,9% от общей суммы), в сельское хозяйство, лесное хозяйство и рыболовство – 6640,9 тыс. сомони (20,5%) в водоснабжении, очистке, обработке отходов и получение вторичного сырья – 2704,9 тыс. сомони (8,4%), в строительстве – 753,6 тыс. сомони (2,3%) и в обрабатывающем производстве (обрабатывающая промышленность) – 511,8 тыс. сомони (1,6%).

РАЗДЕЛ I. СОЦИАЛЬНО-ЭКОНОМИЧЕСКИЕ ПОКАЗАТЕЛИ

Приведенные ниже социально - экономические показатели характеризуют общее состояние экономики в стране для анализа ситуации с продовольственной безопасностью.

Таблица 1: Основные социально-экономические показатели

	2023	2024	I кв.2025 ¹
Численность населения, на конец периода (млн.чел.)	10,3	10,5	10,5
ВВП номинальный (млн. сомони)	132781,9	153402,2	30928,4
в том числе, %:			
сельское хозяйство	22,9	22,8	6,5
промышленность	22,4	16,9	20,3
услуги и торговля	44,8	50,9	59,3
ВВП на душу населения (сомони)	13039,2	14775,6	х
Рост ВВП, в процентах к соответствующему периоду предыдущего года	8,3	8,4	8,2
Дефицит/профицит госбюджета (% к ВВП)	0,7	1,1	3,7
Индекс потребительских цен, в % к соответствующему периоду предыдущего года	103,6	103,6	103,4
Индекс цен на продовольственные товары	103,6	101,9	103,5
Индекс цен на услуги	102,1	104,6	103,3
Курс сомони к доллару	10,8445	10,7986	11,0310
Уровень официально зарегистрированной безработицы, %	1,9	1,8	1,7
Численность зарегистрированных безработных, тыс. человек	49,2	49,4	48,6
в процентах к соответствующему периоду предыдущего года	89,2	100,5	100,8
Среднемесячная заработная плата (сомони)	2013,11	2310,0	2677,49
в процентах к соответствующему периоду предыдущего года	114,4	114,7	124,4
Торговый баланс (млн.US \$)	-3431,3	-5060,2	-1337,6
Доля продовольствия в импорте, %	18,1	16,5	17,0
Доля продовольствия в экспорте, %	2,7	3,9	3,3
¹ предварительные данные			
*) краткосрочный показатель развития экономики (КПРЭ)			

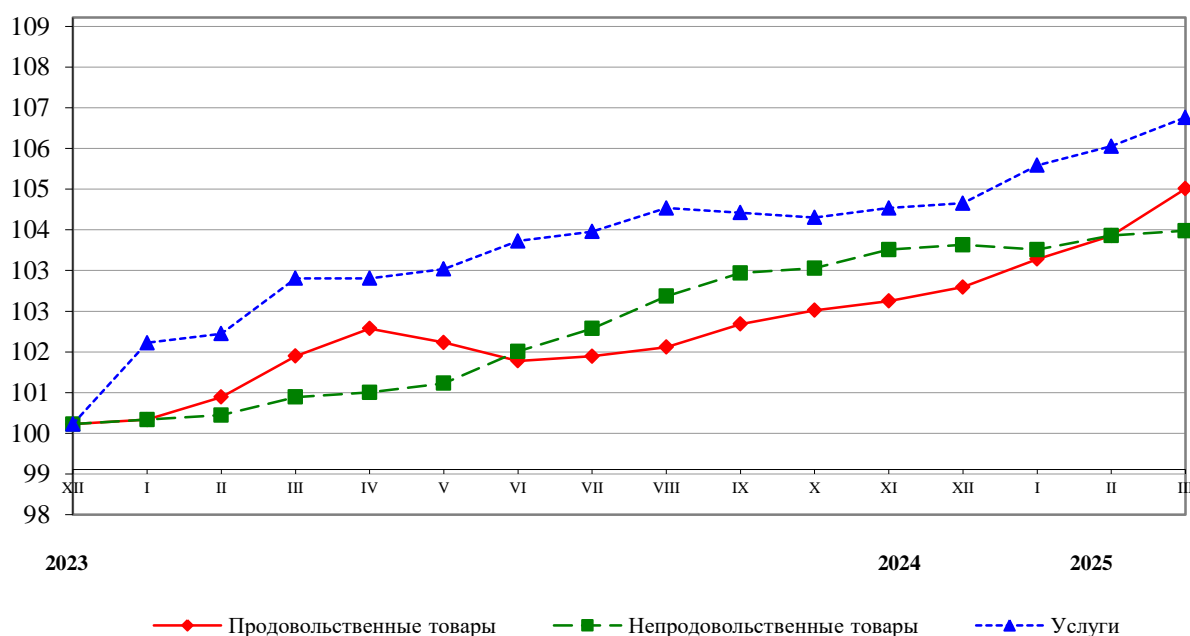
Источник: Агентство по статистике при Президенте Республики Таджикистан

1.2. Индекс цен и тарифов

Индекс потребительских цен в марте 2025 года составил 100,6%, в том числе на продовольственные товары – 101,0 %, непродовольственные товары – 100,1% и платные услуги населению – 100,6%.

За период с начало 2025 года индекс потребительских цен составил 101,3%, в том числе на продовольственные товары – 102,0%, непродовольственные товары – 100,3% и платные услуги населению – 101,8%.

График 1: Изменение индекса цен на продовольственные товары, непродовольственные товары и платные услуги населению (на конец месяца, в % к декабрю 2023г.)



В течении января - марта 2025 года года прирост цен на продовольственные товары опережал их изменение на непродовольственные товары.

Более подробная информация приведена в разделе 3 - доступ к продовольствию.

1.3 Внешняя торговля

В январе - марте 2025 года, внешнеторговый оборот Республики Таджикистан, составил 2372,4 млн. долларов США, что на 12,3% больше чем в январе - марте 2024 года или на 260,5 млн. долларов. Торговый баланс сложился отрицательный и составил – 1337,6 млн. долларов.

В январе - марте 2025 года, Республика Таджикистан имела внешнеторговые отношения с 100 страной мира, из них 10 стран СНГ и 90 страна дальнего зарубежья.

Внешнеторговый оборот со странами СНГ составил 47,8% или 1133,2 млн. долларов, со странами дальнего зарубежья 52,2% или 1239,2 млн. долларов. Дефицит торгового баланса со странами СНГ составил –782,2 млн. долларов, а со странами дальнего зарубежья – 555,4 млн. долларов.

Экспорт товаров в январе - марте 2025 года составил 517,4 млн. долларов, что в 15,7% или на 96,1 млн. долларов меньше, чем в январе - марте 2024 года.

Импорт товаров в республику составил 1855,0 млн. долларов, что на 23,8%, или на 356,6 млн. долларов больше января - марта 2024 года.

Из продуктов растительного происхождения в экспорте преобладают фрукты, общей стоимостью 17,0 тыс.долларов и овощи на сумму 7,7 тыс.долларов, а в импорте картошка на сумму 3558,3 тыс.долларов, яйца на сумму 3200,1 тыс.долларов, овощи на сумму 426,5 тыс.долларов и фрукты и плоды на сумму 1633,7 тыс.долларов.

1.4.Трудовой рынок

Рабочая сила (занятые и официально зарегистрированные безработные) по предварительной оценке в марте 2025 года составила 2794,7 тыс. человек, в их числе 2746,5 тыс. человек (98,3%) заняты в экономике, 48,2 тыс. человек имеют официальный статус безработного, что составляет 1,7% рабочей силы.

Число официально зарегистрированных безработных в Агентствах труда и занятости населения Министерства труда, миграции и занятости населения Республики Таджикистан на конец марта 2025 года составило 48,2 тыс. человек и увеличилось по сравнению с мартом 2024 года на 0,6%. Из числа зарегистрированных безработных, женщины составили 48,2% (23,2 тыс. человек). Уровень официально зарегистрированной безработицы к численности рабочей силы составил 1,7%.

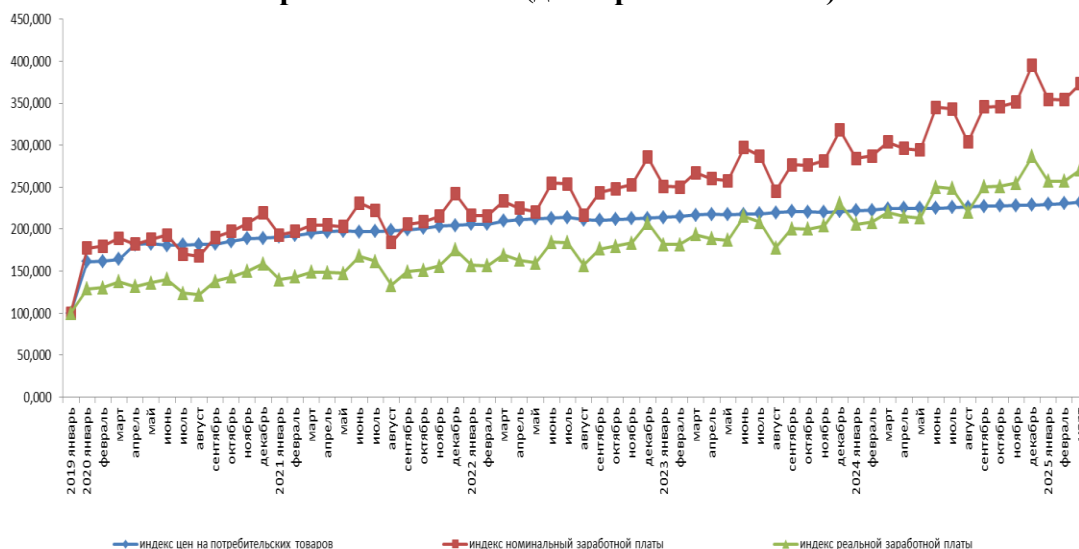
Значительную долю среди официально зарегистрированных безработных по состоянию на конец марта 2025 года составляют лица, не имеющие профессиональной подготовки или потерявшие навыки в связи с длительным перерывом в работе (98,0% общего числа зарегистрированных безработных, или 47,2 тыс. человек). Кроме того, около 55,6% зарегистрированных безработных имеют среднее общее и неполное среднее образование 26,8 тыс. человек). Эти факторы затрудняют трудоустройство безработных.

Уровень реальной заработной платы (с учетом изменения индекса цен) в марте 2025 года по сравнению с февралем 2025 года увеличился на 4,7% а по сравнению с мартом 2024 года увеличился на 18,9%.

Самая низкая заработная плата в реальном секторе экономики в марте 2025 года сложилась у работников сельского хозяйства, лесного хозяйства и рыболовства – 1240,46 сомони. Самая высокая заработная плата в реальном секторе экономики сложилась в добыче полезных ископаемых – 4760,76 сомони, обеспечении (снабжение) электроэнергией, газом, паром и кондиционированным воздухом – 4235,08 сомони, строительстве – 3545,21 сомони, обрабатывающей промышленности – 3039,70 сомони и в водоснабжении, очистке, обработке отходов и получение вторичного сырья – 1659,78 сомони. В целом в реальном секторе экономики среднемесячная заработная плата в марте 2025 года составила 3054,0 сомони и увеличилась по сравнению с мартом 2024 года на 10,6%.

В секторе услуг самая высокая заработная плата сложилась у работников финансового посредничества и страхования – 7577,67 сомони, в информации и связи – 5471,55 сомони, в транспортной деятельности и хранении грузов – 3389,64 сомони и в операциях с недвижимым имуществом – 2663,83 сомони. В целом среднемесячная заработная плата в секторе услуг в марте 2025 года составила 2724,37 сомони и увеличилась по сравнению с мартом прошлого года на 27,1%.

График 2: Динамика индекса потребительских цен, номинальной и реальной заработной платы (декабрь 2019г. = 100)



Общая сумма задолженности по выдаче заработной платы с учётом прошлых лет по состоянию на конец марта 2025 года составила 32384,1 тыс. сомони.

Самая высокая задолженность в реальном секторе экономики сохраняется в добыче полезных ископаемых – 15507,5 тыс. сомони (47,9% от общей суммы), в сельское хозяйство, лесное хозяйство и рыболовство – 6640,9 тыс. сомони (20,5%) в водоснабжении, очистке, обработке отходов и получение вторичного сырья – 2704,9 тыс. сомони (8,4%), в строительстве – 753,6 тыс. сомони (2,3%) и в обрабатывающем производстве (обрабатывающая промышленность) – 511,8 тыс. сомони (1,6%). В секторе услуг по видам экономической деятельности самая высокая задолженность по заработной плате зарегистрирована в транспортной деятельности и хранении грузов – 5445,9 тыс. сомони (16,8% из общей суммы задолженности) и в информации и связи – 601,9 тыс. сомони (1,9%).

РАЗДЕЛ II. НАЛИЧИЕ ПРОДОВОЛЬСТВИЯ

Наличие означает физическое присутствие продовольствия в результате собственного производства или за счет рынка. На уровне страны наличие продовольствия определяется сочетанием запасов продовольствия, коммерческого импорта, продовольственной помощи и собственного производства. К наличию также относятся такие аспекты, как погодные условия, урожайность, поголовье скота и производительность, цены на продовольствие, устанавливаемые производителями, цены на продукты питания в соседних странах, а также вопросы внутренней политики, определяющие производство, торговлю, распределение и ценообразование.

2.1. Рост сельскохозяйственного производства

Объем валовой продукции сельского хозяйства во всех категориях хозяйств за январь - март 2025 года составил 4271,8 млн. сомони, по сравнению с аналогичным периодом 2024 года он увеличился на 7,2% (в сопоставимых ценах), в том числе объем продукции растениеводства составил 196,7 млн. сомони, или больше на 6,2% и животноводства 4075,1 млн. сомони, или на 7,3% больше.

2.1.1. Перспективы производства продовольственной продукции влияние погодно-климатических условий на растениеводство

Январь. В январе текущего года в республике наблюдалась относительно тёплая погода.

Среднемесячная температура воздуха в январе 2025 года в большинстве районов республики зафиксирована в пределах климатических норм, местами выше климатических норм до 1-2° (в горных районах республиканского подчинения 3+5° тепла), на востоке ГБАО-ниже климатических норм до 1-3° (в долинах республики 1+3° тепла, в горных районах от -3° до -7° холода), (на востоке ГБАО - ниже климатических норм до 1-3° тепла), р. Лахш, Дехавз, Майхура от -8° до -9° мороза), в восточных районах ГБАО 17-18° мороза (в районе Булюнкуля до-24° мороза).

Месячное количество атмосферных осадков в большинстве районов республики наблюдалось ниже климатической нормы, местами выше климатической нормы: в долинно-предгорных районах Хатлонской области от 38-90% до 127-159% (норма: в долинах 28-82 мм, в предгорьях 87-102 мм), в районах республиканского подчинения 46-98% (норма: в долинах 73-75 мм, в горных районах 39-128 мм), в Согдийской области от 3-88% до 109-199% (норма: в долинах 15-39 мм, в горных районах 9-17 мм), в Горно-Бадахшанской автономной области 47-149% (в Мургабе 530%) (норма: на западе ГБАО 6-53 мм, на востоке ГБАО 3-12 мм).

В течение января текущего года в бассейне реки республики зафиксировано снижение уровня воды.

Среднемесячный расход воды в течение месяца зафиксирован в бассейне рек Пяндж (128-173%), ниже нормы в реке Кызылсу (южная) (81%), в пределах и ниже нормы в бассейне реки Вахш (84-93%), выше нормы в бассейне рек Кафарниган (120-129%), выше нормы в бассейне рек Зарафшан (128-132%). Водность реки Исфара оказалась в пределах нормы (102%), а в реке Каратог – выше нормы (140%).

Февраль. В феврале текущего года в республике наблюдалась теплая погода, только в отдельные дни наблюдалась холодная погода.

Среднемесячные температуры воздуха на большей части территории страны зафиксированы выше климатической нормы на 2-4°, только на востоке ГБАО ниже климатической нормы на 0-2°, и составило в долинах на 2+6° тепла (норма на 3+6° тепла), в предгорных районах 2+4° тепла (норма на 0+3° тепла), в горных районах 1-3°

мороза (р Рашт и Рушан -5° мороза), (норма 3-6° до 7-9° мороз) и высокогорные районы от -1° холода до +1° тепла (норма 13-15° мороза, м. Булункуля -21° мороза).

В течение февраля текущего года уровень воды в речных бассейнах страны оставался в целом неизменным, лишь в третьей декаде месяца наблюдалось повышение уровня воды в бассейнах рек Вахш и Кафарниган.

Среднемесячный расход воды в течение месяца был зафиксирован в бассейнах рек Пяндж (69-144%), Кофарниган (121-131%), Вахш (84-93%), Зарафшан (126%), Исфара (105%) и Каратог (121%) относительно нормы.

Март. В марте текущего года в республике наблюдалась относительно теплая погода.

Среднемесячная температура атмосферного воздуха на большей части территории страны была выше климатической нормы на 1-3°C, причем этот показатель был зафиксирован ниже климатической нормы на 1-3°C только местами в горных и высокогорных районах.

Среднемесячная температура воздуха в долинах составила 10+13° тепла, в предгорных районах 7+9° тепла, в горных районах 1+7° тепла, местами до 2-5° мороза (в Дарвазском районе +9° тепла), в высокогорных районах наблюдалось 6-9° мороза (в районе Булункуль до -15,2° мороза).

В течение марта месяца текущего года на большинстве рек республики наблюдалось повышение уровня воды.

Среднемесячный расход воды в течение месяца в бассейнах рек Пяндж зафиксировано на территории превышает норму (97-124%), а в реке Ёхсу ниже нормы (72%), бассейне реки Кафарниган в пределах и ниже нормы (78-101%), бассейне рек Вахш в пределах и ниже нормы (82-95%), бассейне реки Зарафшан выше нормы (120-138%), реке Исфара выше нормы (112%), реке Каратог выше нормы (111%).

Таблица 2: Состояние водохранилищ на 31 марта 2025 г.

водохранилища	изменение в течение месяца млн.м³	объем воды в 2025г.		объем воды в 2024г.	
		млн.м³	в процентах к ёмкости	млн. м³	в процентах к ёмкости
Кайраккум	167	3492	77,6	3306	73,5
Нурек	848	6148	58,6	6023	57,4

2.1.2. Растениеводство

Таблица 3: Посевная площадь и валовой сбор

	2023	2024	I кв.2025 ¹
Посевная площадь, тыс. га	861,5	862,7	476,1
Озимые культуры	234,7	245,4	167,9
Зерновые культуры	234,7	245,4	167,9
Яровые культуры	626,8	617,3	308,2
Зерновые культуры	163,2	143,9	69,9
из них:			
пшеница	66,1	48,2	32,7
ячмень	44,4	41,5	28,7
Технические культуры	193,7	196,6	164,8
Картофель	56,6	64,5	16,9
Овощи	73,5	75,2	24,9
Бахчевые	23,8	25,1	10,2
Валовой сбор, тыс. тонн			
зерновые	1754,9	1828,3	-
картошка	1144,9	1263,9	-
овощи	3026,2	3298,7	6,2
бахчевые	1009,9	1144,8	-

Источник: Агентство по статистике при Президенте Республики Таджикистан

В январе - марте 2025 года во всех категориях хозяйств республики произведено 6160,3 тонны овощей и 35,3 тонна ягоды, что больше по сравнению с аналогичным периодом 2024 года овощей в 0,1% и ягоды на 21,1%.

Сев яровых культур

По состоянию на 1 апреля 2025 года в общественных и дехканских хозяйствах произведен посев сельскохозяйственных культур на площади 125361 га, что меньше на 17,3% аналогичного периода прошлого года.

Из общей площади земель, посеяно на площади 48644 га зерновых и зернобобовых (без кукурузы), 2235 га - кукурузы на зерно, 37543 га - технических культур (29077 гектаров хлопка), 8457 га - картофеля, 14552 га - овощей, 53 га - семян овощей, 5604 га - бахчевых и 8273 га - кормовых культур.

По сравнению с аналогичным периодом прошлого года посеяно больше технических культур - на 26,4% (в том числе хлопка – в 1,6 раза), а меньше посеяно зерновых и зернобобовых (без кукурузы) - на 25,5%, кукурузы на зерно – на 11,4%, картофеля - на 15,2%, овощей - на 40,9%, семян овощей на 17,5%, бахчевых - на 27,6% и кормовых культур - на 29,1% чем в аналогичном периоде прошлого года.

Посадка новых садов и виноградников

По состоянию на 1 апреля 2025 года в сельскохозяйственные предприятия и дехканские хозяйства на площади 167,7 га посажено новых садов, что в 1,7 раза больше аналогичного периода прошлого года. Из общей площади садов, семечковые насаждения составляют 92,3 га, косточковые 66,8 га, орехоплодные 6,3 га и субтропические 2,3 га. Из общей площади садов, посажено на богарных землях на площади 80 га.

За этот период было посажено 31,4 га новых виноградников, из которых 16,1 га посажено на богарных землях.

Кроме того, восстановлены сады на площади 425,6 га и виноградники на площади 35,7 га.

Запасы сельскохозяйственной продукции и готовой продовольственной продукции (без учета данных Агентства по государственным материальным запасам при Правительстве Республики Таджикистан)

По состоянию на 1 апреля 2025 года на складах и в морозильных хранилищах запас зерновых составил 9784,7 тонны (9727,0 тонны пшеницы, 8,0 тонны овса, 39,4 тонны ячменя, 10,3 тонны неочищенного риса), 269,4 тонны кукурузы на зерно, 2329,4 тонны картофеля, 3574,1 тонны овощей (1606,4 тонны моркови, 1967,7 тонны репчатого лука), 319,0 тонны яблок, 4,0 тонн винограда, 2892,9 тонны муки, 725,9 тонны растительного масла, 1225,0 тонны сахарного песка, 152,3 тонны отчищенного риса и 2514,5 тыс. условных банок всех видов консервной продукции.

1.2.2.1.2. ЖИВОТНОВОДСТВО

На 1 апреля 2025 года поголовье крупного рогатого скота во всех категориях хозяйств составило 2819,6 тыс. голов, что на 122,1 тыс. голов или на 4,5% больше, чем за соответствующий период прошлого года. За этот период поголовье овец и коз составило 7427,0 тыс. голов, что больше на 382,4 тыс. голов, или на 5,4%. Из общего поголовья скота, доля хозяйств населения составляет 93,9% крупного рогатого скота и овец и коз – 81,9%.

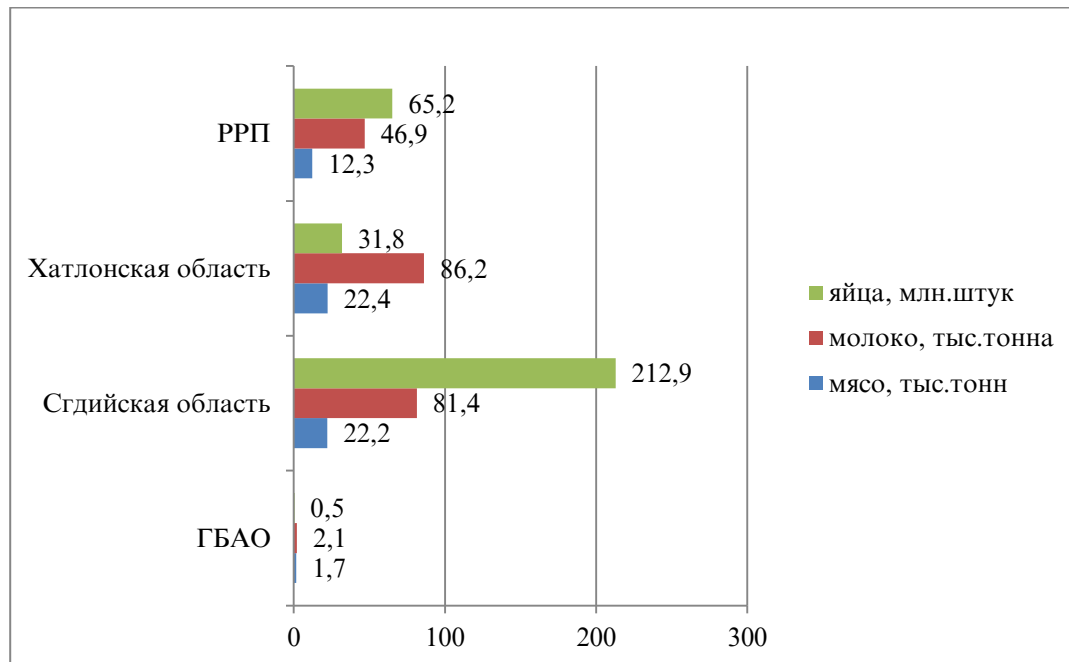
Увеличилось поголовье крупного рогатого скота в хозяйствах Хатлонской области на 5,9%, Согдийской области на 2,9%, ГБАО 2,8% и РРП на 4,4% больше чем в аналогичном периоде прошлого года.

Таблица 4: Основные показатели продукции животноводства по Республике

	2023	2024	I кв.2025 ¹
Производство, тыс.тонн			
Мясо (убойный вес)	239,2	248,0	35,5
в том числе:			
говядина и телятина	133,4	145,9	18,8
баранина и козлятина	63,6	66,0	9,4
мясо птицы	42,2	36,1	7,3
Молоко	1118,5	1177,4	216,6
Яйца, млн. шт.	1223,7	1265,6	310,4
Продуктивность¹			
Средний надой молока на 1 корову, кг	2014	1970	400
Яйценоскость одной курицы несушки, штук	287	275	61

¹ в сельхозпредприятиях и дехканских хозяйствах

График 3: Производство основных продуктов животноводства во всех категориях хозяйств на 1 апреля 2025 года, тыс.тонн



2.2. Анализ цен производителя

Таблица 5: Изменение цен производителя

(сомони/кг)

	2023				2024		2025		
	I кв.	II кв.	III кв.	IV кв.	I кв.	II кв.	III кв.	IV кв.	I кв.
Пшеница	3,36	2,82	2,76	2,56	1,89	3,80	3,77	3,73	2,57
Молоко	3,34	4,06	4,24	3,42	4,04	4,29	4,56	4,51	6,39
Картошка	2,18	2,98	2,92	2,57	1,53	2,93	3,13	2,76	2,29

Источник: Агентство по статистике при Президенте Республики Таджикистан

График 4: Изменение розничных цен и цен производителей на картофель, сомони/кг

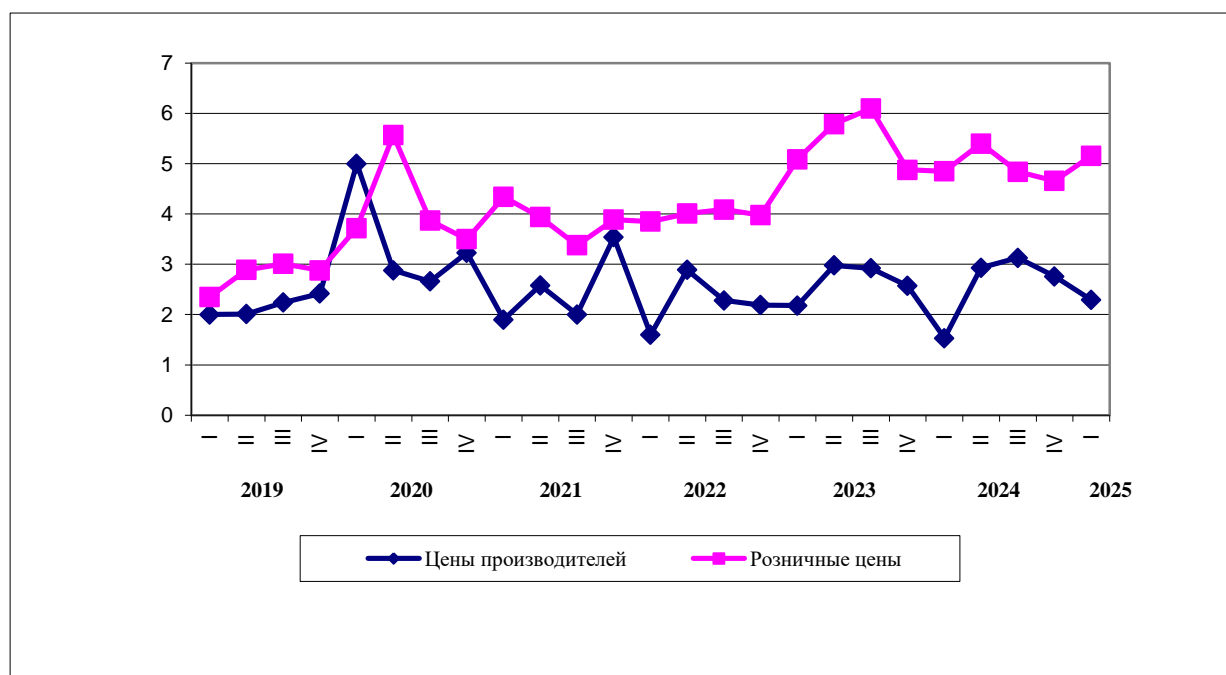


График 5: Изменение розничных цен и цен производителей на молоко, сомони/кг

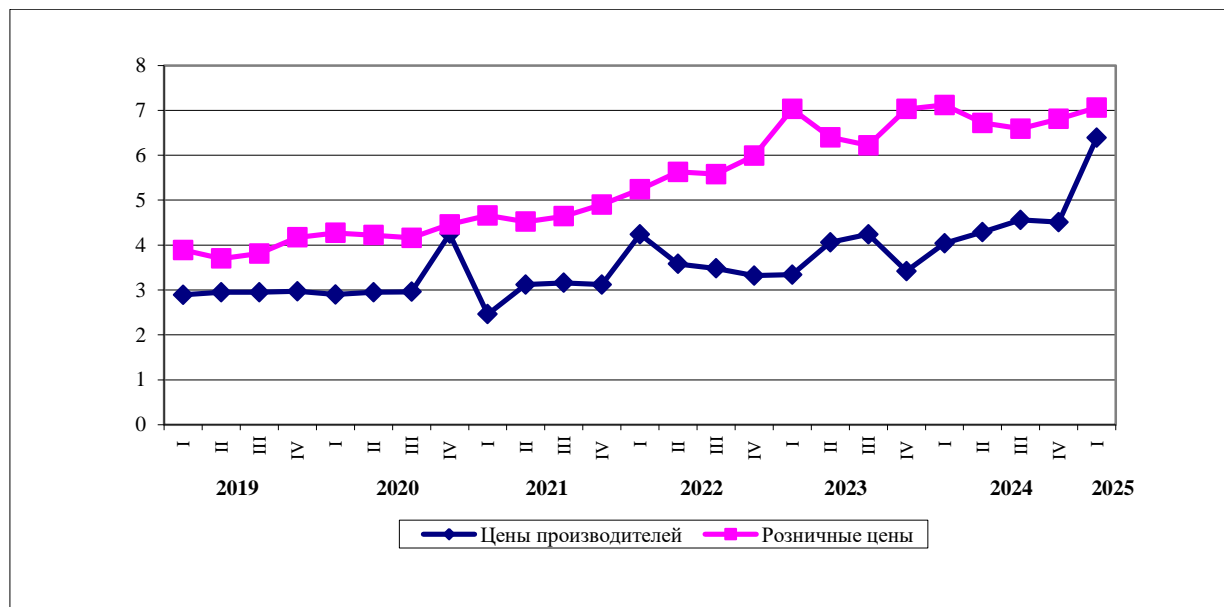
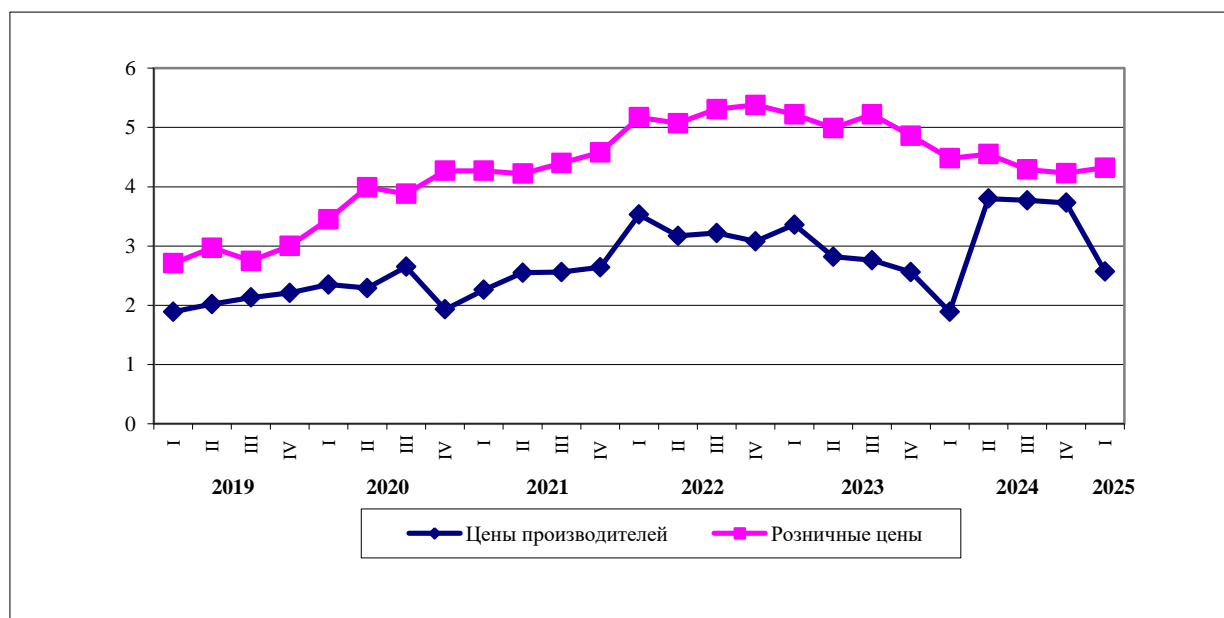


График 6: Изменение розничных цен и цен производителей на пшеницу, сомони/кг



Из графиков видно, что тенденция изменения розничных цен выше изменения цен производителей. И такая ситуация распространяется на все виды сельскохозяйственной продукции (см. приложение 3 и 4).

2.3. Торговля основными продуктами питания

В Таджикистане доля продовольственных товаров в общем объеме экспорта за январь - март 2024 и 2025 годы составила соответственно 2,8 и 3,3%. В импорте удельный их вес увеличился и составил, соответственно 19,0 и 17,0%.

Основными импортированными товарами являются: картошка - занимающие наибольший удельный вес, овощи, фрукты и плоды, яйца и др.

Импорт продовольственных товаров за январь - март 2025 года увеличился по сравнению с январём - мартом 2024 годом на 15,2%, в том числе импорт пшеницы на 41,5%, растительного масла на 3,2%, чая в 1,6 раза, фрукты и плоды на 15,4%.

**Таблица 6: Экспорт, импорт основных продуктов питания
и их доля в общем объеме торговли за январь - март 2024-2025 гг.**

(тыс. тонн)

	экспорт		2025 в % к 2024	импорт		2025 в % к 2024
	2024	2025		2024	2025	
<i>Продовольственные товары</i>	38,8	41,2	106,2	515,1	593,5	115,2
из них:						
пшеница	-	-	-	215,2	304,6	141,5
мука	-	-	-	20,0	12,4	62,0
сахар и кондитерские изделия	0,04	0,02	50,0	1,9	2,0	105,3
макароны, лапша, рожки и др.	-	-	-	2,0	3,0	150,0
масло растительное	-	-	-	22,0	22,7	103,2
молоко и молочные продукты	-	-	-	2,5	3,1	124,0
яйца, млн.шт	1,5	-	-	0,3	0,4	133,3
чай	-	-	-	0,9	1,4	в 1,6 р.
картошка	-	-	-	43,8	20,1	45,9
овощи	0,05	0,01	20,0	0,8	0,6	75,0
фрукты и плоды	-	0,07	-	2,6	3,0	115,4
соки фруктовые и овощные	0,2	0,2	100,0	0,4	0,6	в 1,5 р.
овощи консервированные, томаты	-	-	-	0,01	0,5	в 5,0 р.
Доля пищевых продуктов в общем объеме, %	2,8	3,3	117,9	19,0	17,0	89,5

2.4. Наличие продуктов на душу населения

Наличие продовольственных продуктов на душу населения рассчитывается через продовольственный баланс. В продовольственном балансе для каждого основного продукта питания показывается его общее физическое наличие и потребление за определенный период времени, который составляет обычно один год.

Общее физическое наличие является суммой запасов на начало периода, производства и импорта указанного продукта за данный период времени.

Общее потребление складывается из потребления на питание + корма - семена - потери - экспорт и запасов на конец периода. За любой период времени наличие и потребление каждого товара должны совпадать. При наличии продовольственных балансов за несколько лет, по ним можно проследить тенденцию изменения общего наличия, импорта, экспорта, а также наличия для потребления населением и на корм. Если разделить общие имеющиеся для потребления запасы продовольствия на количество населения, можно получить важнейший показатель наличия - среднее наличие продовольствия - на душу населения на год. Указанный показатель является усредненным в национальном масштабе, в нем не учитываются аспекты доступа домохозяйств (возможности производства, приобретения или получения продовольствия иным способом).

Таблица 7: Потребление продуктов питания на душу населения

(на душу населения, кг в месяц)

	I кв. 2024 года	I кв. 2025 года
Хлебопродукты (в пересчете на муку)	14,44	14,13
Картофель	3,63	3,55
Овощи и бахчевые	7,44	6,50
Фрукты и ягоды	2,76	2,62
Сахар и кондитерские изделия	1,68	1,48
Мясо и мясопродукты	2,12	2,05
Молоко и молочные продукты	3,75	3,44
Яйца, штук	14	15
Жиры растительные	1,73	1,68
Рыба и рыбопродукты	0,17	0,18

Источник: Обследование бюджетов домашних хозяйств

РАЗДЕЛ III. ДОСТУП К ПРОДОВОЛЬСТВУ

Под доступом подразумевается, что все члены домохозяйства располагают достаточными ресурсами для получения продуктов, удовлетворяющих потребность в полноценном питании для ведения здоровой и активной жизни. Доступ может выражаться через производство для собственного потребления, рыночные закупки или пожертвования.

3.1. Анализ потребительских цен

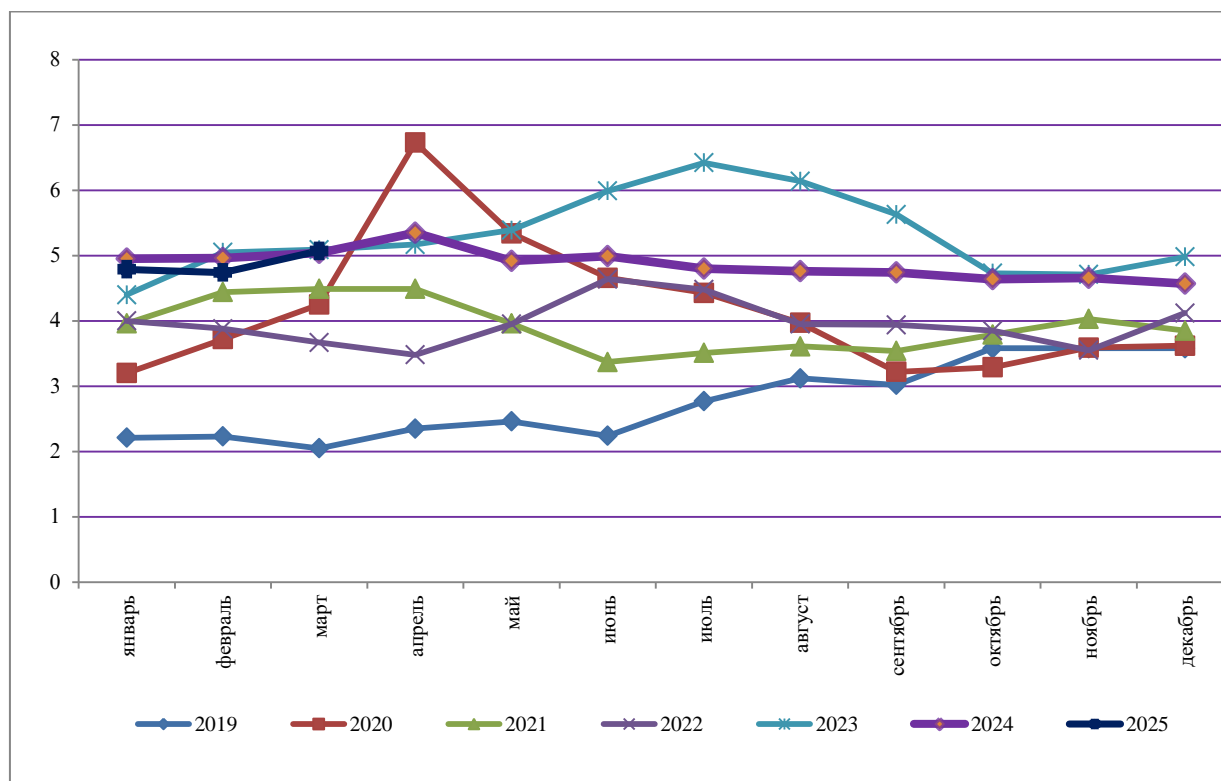
В марте 2025 года из наблюдаемых продовольственных товаров наиболее значительно возросли цены по следующим группам: фрукты – на 7,4% (виноград – на 22,3%, лимоны – на 17,5% и яблоки – на 6,8%); овощи – на 7,3% (морковь – на 20,4%, картофель – на 2,4% и лук репчатый – на 1,9%); мясные продукты – на 0,9% (баранина – на 2,4% и говядина – на 1,0%); молоко – на 6,5%, яйца – на 6,1% и масло и жиры – на 1,0 %. Вместе с тем, за истекший месяц снизились цены на хлебобулочные изделия и крупы – на 1,9% (макароны – на 2,4%, мука – на 1,8% и крупа гречневая – на 0,5%); сахар – на 0,6% и куриное мясо – на 0,3% (см.таблицу 8, прил. 4).

Таблица 8: Уровень средних цен на отдельные продукты питания в потребительском секторе в среднем по республике представлен ниже:

	<i>на конец периода, сомони и дирам за 1 кг, литр, штуку</i>				
	2024 г.		2025 г.		
	<i>март</i>	<i>декабрь</i>	<i>январь</i>	<i>февраль</i>	<i>март</i>
говядина	69,12	84,04	81,96	83,59	85,73
масло сливочное	65,36	64,20	64,20	64,19	66,75
масло хлопковое	14,82	16,67	16,81	17,03	17,11
молоко разливное	6,90	6,28	6,65	6,68	7,08
яйца (за 10 штук)	12,40	12,47	13,07	12,58	13,21
сахар-песок	12,24	11,24	11,17	11,15	11,10
соль	1,86	2,03	2,03	2,03	2,03
мука пшеничная 1-го сорта	6,65	5,40	6,30	6,28	6,22
хлеб из муки 1-го сорта	4,08	4,18	4,18	4,18	4,18
рис	21,50	17,78	21,48	21,46	21,38
картофель	5,04	6,57	4,79	4,74	5,07
лук репчатый	3,06	2,99	2,97	2,99	3,19
морковь	2,47	3,12	3,58	3,59	4,20
яблоки	9,35	8,04	9,02	9,58	10,45
водка	23,00	23,43	24,15	24,47	24,47

За период с начала 2025 года наиболее всего подорожали цены по следующим группам на продовольственных товаров, в основном за счёт роста цен на масло и жиры – на 1,6% (бараний жир – на 4,4%, масло хлопковое – на 1,7% и масло подсолнечное – на 1,6%); овощи – на 18,2% (капуста – на 1,5 раза, морковь – на 33,8%, картофель – на 12,9% и лук репчатый – на 4,9%); мясные продукты – на 0,6% (баранина – 2,5%) фрукты – на 10,5%, молоко – на 8,1%, яйца – на 5,4% и безалкогольные напитки – на 0,4%. Наряду с этим, снизились цены на; хлебобулочные изделия и крупы – на 2,7%, сахар – на 1,9% и куриное мясо – на 1,1%

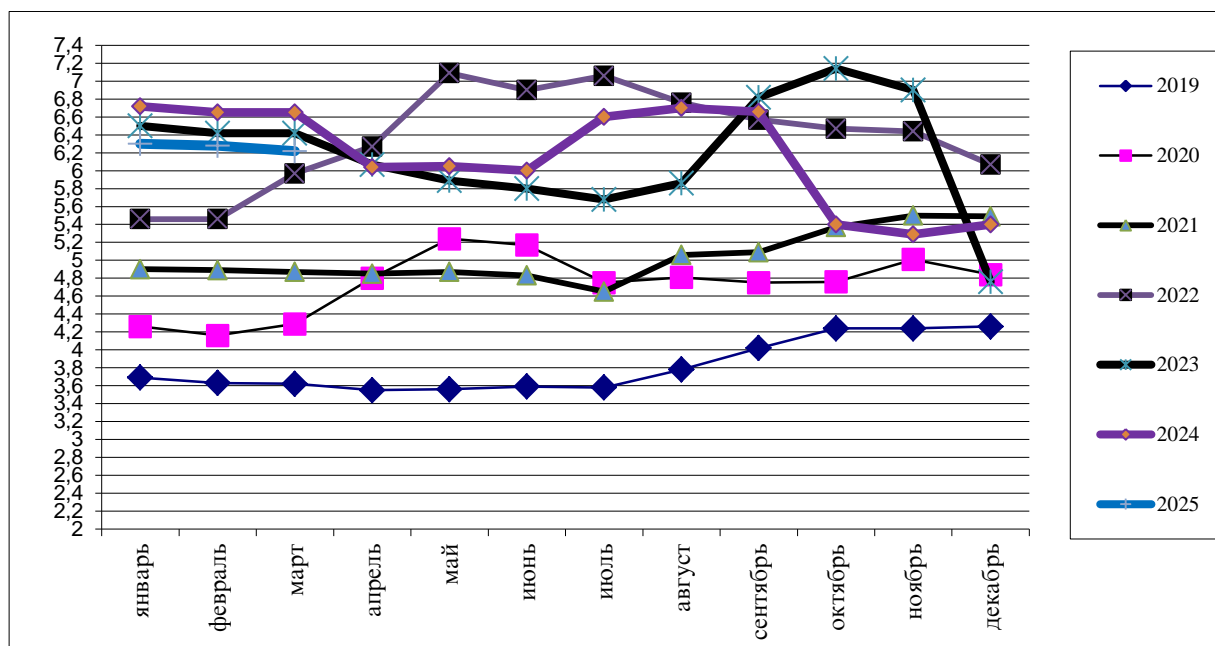
График 7: среднемесячные розничные цены на картофель, сомони/кг



Картофель. Цены на картофель подчинены сезонному колебанию и также колебаниям в спросе и предложении. Высокая сезонная цена отмечается во втором квартале каждого года, до первого нового урожая.

В сентябре 2023 года по сравнению с сентябрем 2022 года цена за килограмм картофеля увеличилась на 62,9% и составляла 6,42 сомони за килограмм, а в декабре 2023 года по сравнению с декабрём 2022 года цена за килограмм картофеля увеличилась на 20,9% и составляла 4,98 сомони за килограмм. В марте 2024 года по сравнению с мартом 2023 года цена за килограмм картофеля уменьшилась на 0,1% и составляла 5,04 сомони за килограмм, а в июне 2024 года по сравнению с июнем 2023 года уменьшилась на 16,7% и составляла 4,99 сомони за килограмм. В сентябре 2024 года по сравнению с сентябрем 2023 года цена за килограмм картофеля уменьшилась на 26,2% и составляла 4,74 сомони за килограмм, а в декабре 2024 года по сравнению с декабрём 2023 года цена за килограмм картофеля уменьшилась на 8,2% и составляла 4,57 сомони за килограмм. В марте 2025 года по сравнению с мартом 2024 года цена за килограмм картофеля увеличилась на 0,6% и составляла 5,07 сомони за килограмм (см. график 7).

Мука. График 8: среднемесячные розничные цены на муку, сомони/ кг



Мука. В сентябре 2023 года по сравнению с сентябрем 2022 года цена за килограмм муки уменьшилась на 0,5% и составляла 3,72 сомони за килограмм, а в декабре 2023 года по сравнению с декабрём 2022 года цена за килограмм муки увеличилась на 11,4% и составляла 6,76 сомони за килограмм. В марте 2024 года по сравнению с мартом 2023 года цена за килограмм муки увеличилась на 3,6% и составляла 6,65 сомони за килограмм, а в июне 2024 года по сравнению с июнем 2023 года цена за килограмм муки увеличилась на 3,8% и составляла 6,00 сомони. В сентябре 2024 года по сравнению с сентябрем 2023 года цена за килограмм муки увеличилась в 1,8 раза и составляла 6,66 сомони за килограмм, а в декабре 2024 года по сравнению с декабрём 2023 года цена за килограмм муки уменьшилась на 20,1% и составляла 5,40 сомони за килограмм. В марте 2025 года по сравнению с мартом 2024 года цена за килограмм муки уменьшилась на 6,4% и составляла 6,22 сомони за килограмм (см.график 8).

3.2. Доходы и расходы

Данные по доходам и расходам взяты из обследования бюджета домохозяйств, которое производится, начиная с 1 января 2009 года, на базе ежеквартального обследования 3000 домохозяйств, а данные за 2008 год производились на базе ежемесячного обследования 925 домохозяйств и состоят из следующих разделов: демографическая информация по составу семьи, жилье и инфраструктура, объем потребления в семье, в том числе из самостоятельного производства, экономическая деятельность в сельскохозяйственной и несельскохозяйственной сфере.

3.2.1. Доходы

За I квартал 2025 года по сравнению с I кварталом 2024 годом среднедушевые номинальные денежные доходы увеличилось на 2,0% и составили 945,82 сомони в месяц, а реальные денежные доходы уменьшилось на 1,5% (см. таблицу № 9).

Таблица 9: Индикаторы обеспечения

	I кв.2024г.	I кв.2025г.
Среднедушевые доходы (сомони/месяц)	927,53	945,82
Рост реальных доходов (%)	112,5	98,5
Средняя номинальная зарплата	2165,24	2794,38
Рост реальной зарплаты (%)	109,3	124,7
Среднедушевые расходы (сомони/месяц)	1130,13	1088,06
Рост реальных расходов (%)	105,6	93,0

Источник: Обследование бюджетов домашних хозяйств и данные текущей статистики.

Наиболее важным источником денежных доходов домашних хозяйств за I квартал 2025 год по-прежнему остаются трудовые доходы – 43,3 процента, выплата пенсий и пособий - 6,9 процента и поступления от продаж сельхозпродукции – 11,1 процента.

3.3. Бедность в Республике Таджикистан

Бедность и продовольственная необеспеченность продуктами питания близко связаны между собой и формируют порочный круг. Продовольственная необеспеченность и необеспеченность питанием характеризуется как: «Отсутствие у людей постоянного и надежного доступа к достаточным запасам безопасной и питательной пищи, обеспечивающей нормальный рост и развитие, активную и здоровую жизнь. Это может быть вызвано отсутствием наличия продовольствия, недостаточной покупательной способностью, неравенством в распределении или неадекватным потреблением продовольствия на уровне домохозяйств. Продовольственная необеспеченность, недостаточно высокий уровень здравоохранения и санитарии, неправильные практики ухода и кормления могут стать основными причинами плохого уровня питания. Продовольственная необеспеченность может быть хронической (постоянной), сезонной или временной.

3.3.1. Продовольственная необеспеченность - домохозяйства, тратящие более половины своих доходов на продукты питания

Продовольственная необеспеченность означает ситуацию, когда у людей нет постоянного физического, социального и экономического доступа к достаточному количеству полноценного и безопасного для здоровья продовольствия, отвечающего их пищевым потребностям и предпочтениям и необходимого для ведения активной и здоровой жизни.

За I квартал 2025 год по сравнению с I кварталом 2024 годом доля расходов на продовольствие по городской местности увеличилась на 2,9 процентных пункта и в сельской местности увеличилась на 5,2 процентных пункта (см. таблицу 10).

Таблица 10: Доля потребительских расходов домашних хозяйств на продукты питания (%)

	I кв.2024 год	I кв.2025 год
Республика	47,6	51,8
в том числе:		
городское население	52,5	55,4
сельская местность	43,5	48,7
Регионы		
г.Душанбе	56,6	58,4
ГБАО	42,8	51,2
Согдийская область	46,7	52,9
Хатлонская область	45,0	52,7
РРП	47,9	44,1

РАЗДЕЛ IV. ПОТРЕБЛЕНИЕ И УСВОЕНИЕ

Потребление продовольствия относится к выбору, составу, подготовке и распределению продовольствия в пределах семейства. Усвоение – это способность человеческого организма принимать пищу и превращать ее в энергию. Потребление продовольствия охватывает знание соответствующих диет, и надлежащего распределения продовольствия в пределах семьи. Возможность усвоения продовольствия организмом предполагает наличие не только полноценного пищевого рациона, но и среды, благоприятной для здоровья человека, включая пригодную для питья воду, доступа к основному медицинскому обслуживанию приготовления пищи и способов хранения продовольствия. Конечным показателем продовольственной безопасности является состояние питания населения.

4.1. Потребление продовольственных продуктов населением

Один из способов выявления необеспеченности продовольствием и полноценным питанием являются расчёты потребления килокалорий одного члена домохозяйства в день.

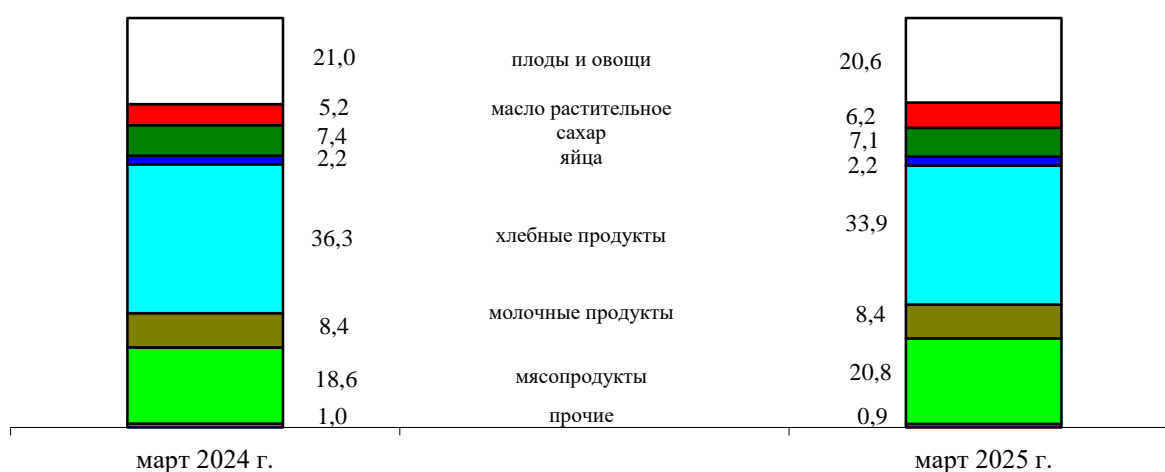
За I квартал 2025 года потребление килокалорий на одного члена домохозяйства в сутки составило 2711,21 килокалорий, что является немного выше нормы рекомендованной Всемирной Организацией Здравоохранения (2100 килокалорий в день).

За I квартал 2025 года потребление хлеба и хлебных продуктов составляет 42,40 килограмм в среднем на одного члена домохозяйства, что характерно для всех регионов республики.

В целом по Республике за I квартал 2025 года среднедушевое потребление картофеля составило 10,7 кг, овощей и бахчевых 19,5 кг, молока и молочных продуктов - 10,3 кг, мяса и мясных продуктов - 6,2 кг, растительного масла и другие жиров - 5,0 кг, яиц - 45 штук, сахара и кондитерских изделий - 4,4 кг, фруктов - 7,9 кг. Наибольший удельный вес расходов домохозяйств на покупку продуктов питания приходится на хлебные продукты – 30,7 процента.

График 9: Структура стоимости набора продуктов питания в марте 2024-2025гг.

(на конец месяца, в процентах, на одного человека)



Подробная информация о среднедушевом потреблении продуктов питания в домашних хозяйствах по Республике Таджикистан приведена в приложении 6.

**Таблица 11: Состав пищевых веществ в потребленных продуктах в сутки
(без пива и вина)**

	На одного члена домаш- него хозяйства в сутки	в том числе:		На одного члена домаш- него хозяйств а в сутки	в том числе:	
		в городс- кой мест- ности	в сельс- кой мест- ности		в городс- кой мест- ности	в сельс- кой мест- ности
	I кв.2024 год			I кв.2025 год		
белки, грамм	73,80	84,09	67,60	70,72	80,71	64,66
в том числе в про- дуктах животного происхождения, грамм	23,06	26,58	20,94	22,16	24,99	20,43
жиры, грамм	90,72	109,76	79,24	85,97	101,27	76,69
в том числе в продуктах животного происхождения, грамм	16,69	19,41	15,05	15,43	17,50	14,18
углеводы, грамм	430,36	478,99	401,05	413,20	465,12	381,68
калорийность потребленных продуктов, к/кал	2835,29	3242,41	2589,84	2711,21	3096,49	2477,34
в том числе живот- ного происхождения, к/кал	283,66	326,63	257,75	266,12	301,86	244,42

4.2. Индикаторы продовольственной безопасности, не связанные с доходами

4.2.1. Заболеваемость

Таблица 12: Заболеваемость населения инфекционными болезнями

(случаев)

Зарегистрировано инфекционных болезней	2023	2024	I кв. 2024г.	I кв. 2024г.
Всего	33365	31990	5642	6171
Острые кишечные инфекции	17351	14695	884	1173
<i>в том числе:</i>				
бактериальная дизентерия	115	100	8	10
Острые вирусные гепатиты	4336	5674	1839	1505
Туберкулез	3850	4039	1078	912
Бруцеллез	613	558	56	71
Паразитарные болезни	38007	40633	8986	9617

В 1 квартале 2025 года по сравнению со 1 кварталом 2024 года отмечено увеличение заболеваемости населения инфекционными болезнями на 9,3 процента.

Острые кишечные инфекции составляют 19,0 процента от общего числа инфекционных заболеваний. На долю заболеваемости острыми вирусными гепатитами приходится 24,4 процента от общего числа инфекционных заболеваний.

По сравнению с аналогичным периодом 2024 года отмечено увеличение заболеваемости паразитарными болезнями на 7,0 процента, заболеваемость острыми кишечными инфекциями на 32,7 процента, бруцеллезом на 26,8 процента и заболеваемость бактериальной дизентерией на 25,0 процента.

По сравнению с аналогичным периодом прошлого года уменьшилась туберкулез на 15,4 процента.

Таблица 13: Заболеваемость детей 0-14 лет инфекционными болезнями

(случаев)

Зарегистрировано инфекционных болезней	2023	2024	I кв. 2024г.	I кв. 2024г.
Всего	21633	20604	3378	3927
Острые кишечные инфекции	12547	10526	598	812
<i>в том числе:</i>				
Острые вирусные гепатиты	3923	5121	1628	1307
Туберкулез	212	207	58	34
Бруцеллез	103	117	10	3
Паразитарные болезни	24666	26115	6095	5797

В 1 квартале 2025 года по сравнению со 1 кварталом 2024 года отмечено увеличилась заболеваемости детей 0-14 лет инфекционными болезнями на 16,3 процента.

Острые кишечные инфекции составляют 20,7 процента от общего числа инфекционных заболеваний. Удельный вес заболеваемости острых вирусных гепатитов у детей 0-14 лет составляет 33,3 процента от общего числа заболеваемости инфекционными болезнями.

По сравнению с аналогичным периодом 2024 года увеличение заболеваемость острыми кишечными инфекциями на 35,8 процента.

По сравнению с аналогичным периодом прошлого года уменьшилась заболеваемость паразитарными болезнями на 4,9 процента, бруцеллезом на 30,0 процента и туберкулёза на 41,4 процента.

4.2.2. Рождаемость, смертность, естественный прирост

За январь - март 2025 года органами ЗАГС зарегистрировано родивших, в срок, установленный законом – 57,9 тыс. человек¹ (без учета регистрации актов родившихся предыдущих годов по восстановлению) и 8,7 тыс. умерших, из них детей в возрасте до одного года – 0,4 тысячи.

Общие коэффициенты рождаемости и смертности по предварительной оценке составили соответственно 22,2 и 3,3 на 1000 населения.

Таблица 14: Число родившихся, умерших и естественный прирост населения за 2022-2025 годов

	число зарегистрированных родившихся, всего в срок, установленный законом		число зарегистрированных умерших		естественный прирост населения	
	человек	в % к соответствующему периоду прошлого года	человек	в % к соответствующему периоду прошлого года	человек	в % к соответствующему периоду прошлого года
2022 год						
1 квартал	54723	99,6	8753	96,2	45970	100,2
2 квартал	55426	114,2	7582	93,8	47844	118,2
3 квартал	53790	110,0	7400	59,2	46390	127,4
4 квартал	66717	105,2	7371	79,0	59346	109,7
За год	230654	106,9	31106	79,7	199548	112,8
2023 год						
1 квартал	54078	98,8	9032	103,2	45046	98,0
2 квартал	52752	95,2	7952	104,9	44800	93,6
3 квартал	60113	111,8	7651	103,4	52462	113,1
4 квартал	7297,6	109,4	7972	108,2	65004	109,5
За год	239919	104,0	32607	104,8	207312	103,9
2024 год						
1 квартал	57097	105,6	8533	94,5	48564	107,8
2 квартал	56646	107,4	8183	102,9	48463	108,2
3 квартал	64600	107,5	8070	105,5	56530	107,8
4 квартал	73210	100,3	8236	103,3	64974	100,0
За год	251553	104,8	33022	101,3	218531	105,4
2025 год						
1 квартал	57940	101,5	8668	101,6	49272	101,5

¹Согласно методологии расчета численности населения и демографических показателей, учитывается регистрация рожденных в течение календарного года

График 10: Общие коэффициенты рождаемости по регионам на 1000 населения

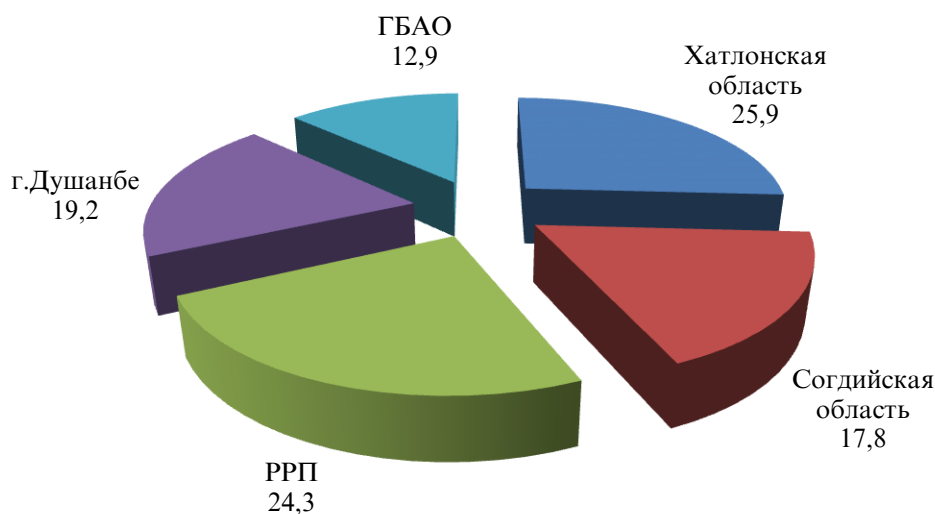
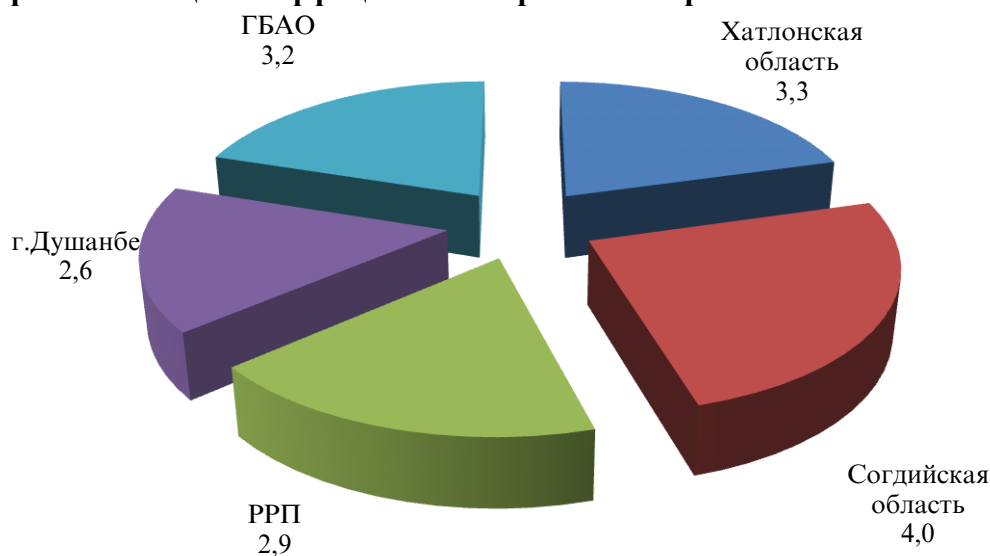


График 11: Общие коэффициенты смертности по регионам на 1000 населения



В январе-марте 2025 года по сравнению с аналогичным периодом 2024 года наблюдается увеличение регистрации рождений в срок, установленный законом - на 1,5%. Увеличение регистрации рождений наблюдается во всех регионах кроме Согдийской области. В Хатлонской области регистрация рождений увеличилось на 2,4% (24,4 тыс. родившихся), в ГБАО на 16,8% (752 рождений), в районах республиканского подчинения – на 2,3% (13,6 тыс. родившихся), в городе Душанбе на 1,6% и составило (6,0 тыс. родившихся). В Согдийской области регистрация рождений по сравнению с аналогичным периодом прошлого года уменьшилось на 1,7% (13,1 тыс. родившихся).

Таблица 15: Число родившихся, умерших и естественный прирост населения за январь - март 2024 - 2025 годов

	число зарегистрированных рождений в срок установленный законом		число умерших		естественный прирост населения	
	2023	2024	2023	2024	2023	2024
	человек					
Республика	57097	57940	8533	8668	48564	49272
в том числе:						
ГБАО	644	752	224	188	420	564
Согдийская область	13364	13132	2955	2946	10409	10186
Хатлонская область	23875	24440	2846	3067	21029	21373
г. Душанбе	5945	6039	814	817	5131	5222
РРП	13269	13577	1694	1650	11575	11927

Регистрация умерших за январь - март 2025 года по сравнению с аналогичным периодом 2024 года увеличилась на 1,6% и составила 8,7 тыс. человек. Увеличение регистрации умерших наблюдается в Хатлонской области и города Душанбе.

В Хатлонской области регистрация смертей увеличилась – на 7,8%, составило (3,0 тыс. смертей) и в городе Душанбе регистрация смертей увеличилась – на 0,4%, составило 817 смертей. Уменьшение регистрации умерших снизилось в Согдийской области – на 0,3% (2,9 тыс. смертей), в районах республиканского подчинения – на 2,6% (1,6 тыс. смертей), и в ГБАО - на 16,1% и составила 188 смертей.

Естественный прирост населения по предварительным данным за январь - март 2025 года по сравнению с январем - мартом 2024 года увеличилось на 1,5% и составил 49,3 тыс. человек или 18,9 человек на 1000 населения.

Таблица 16: Численность населения

С учетом регистрации родившихся, умерших и миграции численность населения на 1 апреля 2025 года составила следующее:

	Численность населения, на 1.04.2025 года, тыс. человек	в % к соответствующему периоду 2024 года
Республика Таджикистан	10546,5	102,0
в том числе:		
ГБАО	235,2	100,6
Согдийская область	2975,8	101,7
Хатлонская область	3805,8	102,4
город Душанбе	1272,4	102,0
РРП	2257,3	102,2

МЕТОДОЛОГИЯ

1. Методология анализа продовольственной безопасности

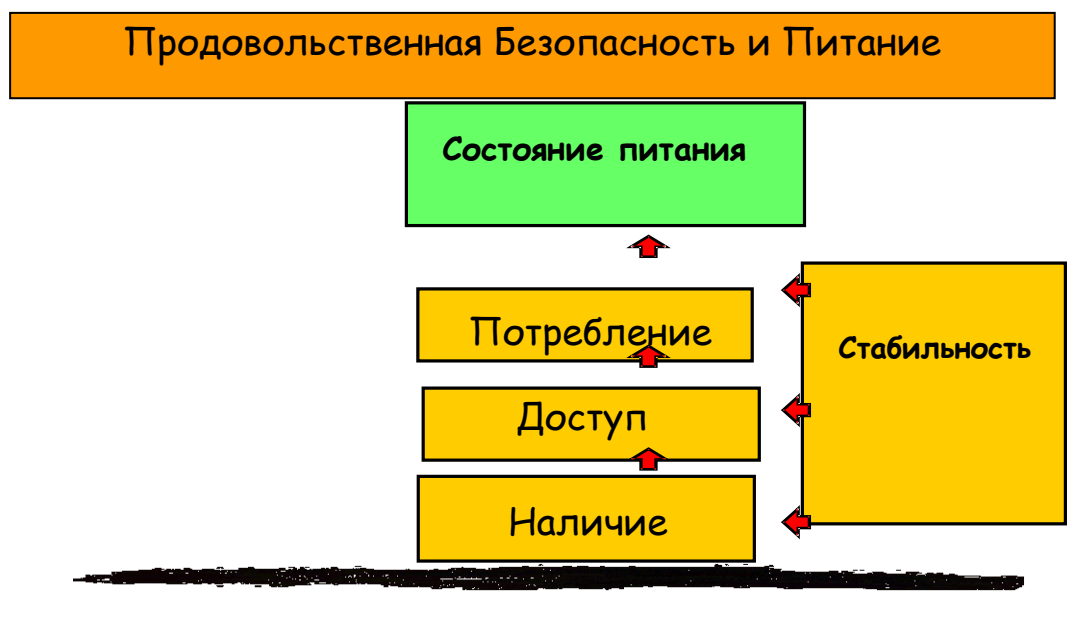
«Продовольственная безопасность и безопасность питания считаются достигнутыми в том случае, если имеет место наличие адекватных продовольственных продуктов (с точки зрения количества, качества, безопасности и социально-культурной приемлемости), обеспечен доступ и удовлетворительное потребление и усвоение таких продуктов всеми лицами в любое время для обеспечения активной и здоровой жизни.»

Наличие: физическое наличие безопасного и достаточного в количественном и качественном отношении продовольствия;

Доступ: все домохозяйства и все члены домохозяйств располагают достаточными ресурсами для приобретения необходимых продовольственных продуктов (за счет производства, приобретения или помощи);

Потребление и знания, состояние здоровья и санитарные условия, усвоение необходимые для того, чтобы человеческий организм мог потреблять и перерабатывать продовольственные продукты.

Стабильность постоянное обеспечение наличия, доступа, потребления и усвоения пищи. В случае отсутствия стабильности, отдельные лица могут страдать и хронической или временной продовольственной необеспеченностью. Для облегчения все четыре аспекта продовольственной безопасности и безопасности питания приведены на рисунке ниже:



Поскольку домохозяйства и отдельные лица живут в обществе, для обеспечения продовольственной безопасности и безопасности питания необходимо наличие всех четырех аспектов. Эти аспекты должны быть одновременно обеспечены на всех уровнях, начиная от уровня домохозяйств и отдельных граждан (**микро-уровень**), до уровня сообщества (поселок, район, область), представляющего собой **мезо-уровень**, до национального или глобального, т.е. **макро-уровня**.

Для целей мониторинга продовольственной безопасности необходимо выбрать наиболее значащие показатели и регулярно их измерять.

Методика составления продовольственного баланса по базовым продуктам питания

Продовольственный баланс по базовым продуктам питания составлен в натуральном выражении.

При составлении продовольственного баланса продукты из запасов перенесены из баланса за предыдущий год, т.е. запасы на конец предыдущего года становятся запасами на 1 января текущего года. По импорту и экспорту продуктов были использованы официальные данные, по производству – оперативные.

Исходя из засеянных площадей сельскохозяйственными культурами и используя фактические затраты на 1 га посева, определены расходы на семена. Расчет потерь производится на основании официально установленных норм.

Для определения расхода яиц на инкубацию использовалось фактическое количество полученного приплода птицы, и нормативные материалы по выводу цыплят из числа заложенных яиц.

Расчет объемов продуктов питания, потребляемого населением, а также расходы на корм скоту основывался на данных обследований 3000 бюджетов домашних хозяйств. При расчете потребления мяса также учитывалось количество мяса, израсходованного в связи с соблюдением национальных традиций (при похоронах, свадьбах, религиозных праздниках, и т.д.)

Глоссарий

Безработными считаются лица 15 лет и старше, которые в рассматриваемый период: не имели работу (доходного занятия); занимались поиском работы, т.е. обращались в государственную службу занятости или использовали другие методы поиска работы; были готовы приступить к работе.

Валовой внутренний продукт (ВВП) – обобщающий показатель экономической деятельности страны. ВВП рассчитывается в основных и рыночных ценах (номинальный ВВП) и в сопоставимых ценах (реальный ВВП).

Краткосрочный показатель развития экономики – предварительный показатель экономической деятельности, который формируется на базе предварительных ежемесячных показателей отраслей экономики и показывает развития экономики за определенный период.

Индекс потребительских цен на товары и платные услуги населению (ИПЦ) характеризует изменение общего уровня цен во времени на товары и услуги. Индекс измеряет отношение стоимости фактического фиксированного набора товаров и услуг в текущем периоде к его стоимости в базисном периоде.

Среднемесячная номинальная заработная плата исчисляется путем деления фактически начисленного фонда заработной платы работников списочного состава и совместителей на численность, принимаемую для исчисления средней заработной платы и на число месяцев в отчетном периоде.

Среднедушевая суточная калорийность питания. Характеризует энергетическую ценность в потребленных продуктах питания на одного члена домашнего хозяйства, а также химический состав питания в белках и жирах.

Уровень официальной безработицы исчисляется как отношение численности официально зарегистрированных безработных к численности экономически активного населения, в процентах.

Используемые сокращения:

ВВП	Валовой Внутренний Продукт
РРП	Районы Республиканского подчинения
ГБАО	Горно-Бадахшанская автономная область
ИПЦ	Индекс потребительских цен
КПРИ	Краткосрочный показатель развития экономики

Приложение 1. Обзор метеорологических условий Республики Таджикистан за I квартал 2025 года

Метеорологический обзор

Январь. В январе текущего года в республике наблюдалась относительно тёплая погода.

Среднемесячная температура воздуха в январе 2025 года в большинстве районов республики зафиксирована в пределах климатических норм, местами выше климатических норм до $1-2^{\circ}$ (в горных районах республиканского подчинения $3+5^{\circ}$ тепла), на востоке ГБАО-ниже климатических норм до $1-3^{\circ}$ (в долинах республики $1+3^{\circ}$ тепла, в горных районах от -3° до -7° холода), р. Лахш, Дехавз, Майхура от -8° до -9° мороза), в восточных районах ГБАО $17-18^{\circ}$ мороза (в районе Булункуля до -24° мороза).

Среднемесячная температура воздуха составило в долинах $2+4^{\circ}$ теплая, в горных районах $3-6^{\circ}$ мороза (р.Дехавз -9° мороза), на востоке ГБАО зафиксировано $18-23^{\circ}$ мороза (в районе Булункуля до -26° мороза).

Относительно холодная погода наблюдалась 3-5, 19,22 и 29-31 января, когда температура воздуха в этот период местами в долинах ночью понижалась до $1-6^{\circ}$ мороза, днем до $1+6^{\circ}$ тепла.

В горных районах с 7 по 14 января наблюдалась холодная погода, ночная температура воздуха достигала $14-19^{\circ}$ мороза, дневная $2-6^{\circ}$ мороза, в высокогорных районах с 7 по 17 января ночная температура воздуха достигала $35-40^{\circ}$ мороза (в районе Булункуля до $52-56^{\circ}$ мороза), дневная $20-25^{\circ}$ мороза.

Дожди и снегопады в основном наблюдались в первом декады и интенсивно наблюдались в отдельных районах.

Месячное количество атмосферных осадков в большинстве районов республики наблюдалось ниже климатической нормы, местами выше климатической нормы: в долинно-предгорных районах Хатлонской области от 38-90% до 127-159% (норма: в долинах 28-82 мм, в предгорьях 87-102 мм), в районах республиканского подчинения 46-98% (норма: в долинах 73-75 мм, в горных районах 39-128 мм), в Согдийской области от 3-88% до 109-199% (норма: в долинах 15-39 мм, в горных районах 9-17 мм), в Горно-Бадахшанской автономной области 47-149% (в Мургабе 530%) (норма: на западе ГБАО 6-53 мм, на востоке ГБАО 3-12 мм).

4-16,18 и 20 января 2025 года в отдельных районах Хатлонской области, 1-6 и 30-31 дней в отдельных районах районов республиканского подчинения и Согдийской области наблюдались туманы.

9,11-12 и 22-25 января в районах республиканского подчинения и 18, 24 января в Согдийской области наблюдались порывы ветра со скоростью 15-20 м/с.

Февраль. В феврале текущего года в республике наблюдалась теплая погода, только в отдельные дни наблюдалась холодная погода.

Среднемесячные температуры воздуха на большей части территории страны зафиксированы выше климатической нормы на $2-4^{\circ}$, только на востоке ГБАО ниже климатической нормы на $0-2^{\circ}$, и составило в долинах на $2+6^{\circ}$ тепла (норма на $3+6^{\circ}$ тепла), в предгорных районах $2+4^{\circ}$ тепла (норма на $0+3^{\circ}$ тепла), в горных районах $1-3^{\circ}$ мороза (р. Рашт и Рушан -5° мороза), (норма $3-6^{\circ}$ до $7-9^{\circ}$ мороз) и высокогорные районы от -1° холода до $+1^{\circ}$ тепла (норма $13-15^{\circ}$ мороза, м.Булункуля -21° мороза).

Температура воздуха днем в долинах достигала 12+17° тепла, в отдельные дни в Хатлонской области и РРП до 21+23° тепла, ночью от -2+3° до 4-9° тепла. В горных районах колебание температуры воздуха от 0-5° мороза до 5+10° тепла (в Дарвазе до 14+16° тепла), ночью от 11-16° до 1-6° мороза, на востоке Горно-Бадахшанской автономной области ночью от 30-35° мороза до 20-25° мороза (в Булункуле до 45-46° мороза), днем от 13-18° до 8-13° мороза, в конце месяца наблюдалось потепление режима погоды, ночью до 10-15° мороза, днем до -3+1°.

В долинах наблюдалось понижение температуры воздуха (1, 9-12 и 26 февраля), дневная температура воздуха опускалась ниже климатической нормы на 2-3°. В долинах температура воздуха понижалась, составляя днем 2+8° тепла, а ночью 4+1°.

В конце первой, второй и третьей декады из-за последовательного притока холодных воздушных масс погода стала нестабильной, а в 9-12, 14-16, 18-19, 24-26 и 28 февраля на большей части территории страны выпали осадки (дождь, снег).

Количество месячных атмосферных осадков в большинстве районов республики было ниже климатической нормы, только местами превышали климатической нормы и наблюдалось в Хатлонской области 14-138%, в Согдийской области 34-184% (Сангистан-204%, Исандаркуль 222%, Дехавз 235%, Шахристан 280%), в районах республиканского подчинения 79-131%, на западе Горно-Бадахшанской автономной области 14-16%), а на востоке Горно-Бадахшанской автономной области 26-64%.

3-4, 9-12 февраля в отдельных районах Согдийской, Хатлонской областей и РРП наблюдалось туман.

9, 18, 21, 24-26 февраля текущего года в отдельных районах Согдийской области, районах республиканского подчинения и Хатлонской области наблюдались порывы ветра со скоростью до 19-24 м/с.

9 и 25 февраля в отдельных районах Хатлонской области наблюдалась пыль, а 25 и 28 февраля в отдельных районах районов республиканского выпала град.

Март. В марте текущего года в республике наблюдалась относительно теплая погода.

Среднемесячная температура атмосферного воздуха на большей части территории страны была выше климатической нормы на 1-3°C, причем этот показатель был зафиксирован ниже климатической нормы на 1-3°C только местами в горных и высокогорных районах.

Среднемесячная температура воздуха в долинах составила 10+13° тепла, в предгорных районах 7+9° тепла, в горных районах 1+7° тепла, местами до 2-5° мороза (в Дарвазском районе +9° тепла), в высокогорных районах наблюдалось 6-9° мороза (в районе Булункуль до -15,2 ° мороза).

3-5 и 25-28 марта было зафиксировано относительное понижение дневной температуры воздуха, при этом в долинах зафиксировано от 0+7° до 9+14° тепла, а ночная температура воздуха колебалась от 2-6° мороза до 4+8° тепла. В горных районах колебание температуры воздуха характеризуется следующим: днем было от -3+2° до 10+17° тепла, ночью от 3-8° мороза до 3+8° тепла (местами до 10-15° мороза), на востоке

Горно-Бадахшанской Автономной области ночью от 19-24° до 6-11° мороза, а днем от 3-8° мороза до 5+10° тепла.

Месячное количество атмосферных осадков на большей части территории республики оценивалось ниже климатических норм, а в отдельных районах наблюдалось превышение климатических норм.

25 и 27 марта влияние притока циклонов привело к интенсивным атмосферным осадкам, при этом в некоторых регионах республики (в течение 12 часов выпал дождь - г. Душанбе 26мм, райцентр Яван 32 мм, г. Бохтар 28мм, Дарвазском районе 32мм, а г. Ишкашме выпало 42 см снега).

Следует отметить, что месячное количество атмосферных осадков в республике в марте отмечено ниже климатической нормы: в Хатлонской области 63-135%, (р. Пяндж 180%), в Согдийской области 29-141%, в районах республиканского подчинения 26-100%, в Горно-Бадахшанской Автономной области 60-168% (р. Ишкошим 391%).

В периоде 2,3, 5-7, 19 и 22 марта в отдельных районах республиканского подчинения, в Хатлонской и Согдийской областях наблюдались порывы ветра со скоростью до 15-20 м/с, а 25 марта в некоторых районах произошли грозы.

2 и 24 марта была зафиксирована пыль в отдельных районах Хатлонской области и районах республиканского подчинения.

Обзор воды рек и водохранилищ

Январь. В течение января текущего года в бассейне реки республики зафиксировано снижение уровня воды.

Среднемесячный расход воды в течение месяца зафиксирован в бассейне рек Пяндж (128-173%), ниже нормы в реке Кызылсу (южная) (81%), в пределах и ниже нормы в бассейне реки Вахш (84-93%), выше нормы в бассейне рек Кафарниган (120-129%), выше нормы в бассейне рек Зарафшан (128-132%). Водность реки Исфара оказалась в пределах нормы (102%), а в реке Каратог – выше нормы (140%).

Объем воды в Нурекском водохранилище за месяц составил 1108 млн. м³ снизился и по состоянию на 31 января 2025 года составил 8175 млн. м³, что на 234 млн. м³ больше, чем за аналогичный период прошлого года.

Объем воды в Кайраккумского водохранилище за месяц увеличился на 29 млн. м³ и по состоянию на 31 января 2025 года составил 3 330 млн. м³, что на 64 млн. м³ меньше, чем за аналогичный период прошлого года.

Точность гидрологических прогнозов в январе текущего года в целом составила 85%, что на 2% выше, чем за аналогичный период 2024 года (январь 2024 года - 83%).

Февраль. В течение февраля текущего года уровень воды в речных бассейнах страны оставался в целом неизменным, лишь в третьей декаде месяца наблюдалось повышение уровня воды в бассейнах рек Вахш и Кафарниган.

Средний месячный расход воды в течение месяца был зафиксирован в бассейнах рек Пяндж (69-144%), Кофарниган (121-131%), Вахш (84-93%), Зарафшан (126%), Исфара (105%) и Каратог (121%) относительно нормы.

Объем воды в Нурекском водохранилище за месяц составил 1179 млн. м³ снизился, составив 6996 млн. м³ на 28 февраля текущего года, что на 251 млн. м³ больше, по сравнению с аналогичным периодом прошлого года слишком много.

Объем воды в Кайраккумском водохранилище в течение месяца составляет 5 млн. м³ снизился и составил по состоянию на 28 февраля текущего года 3325 млн. м³, что на 177 млн. м³ меньше, чем за аналогичный период прошлого года.

Точность гидрологических прогнозов на феврале текущего года в целом составила 84%, что на 1% выше, чем за аналогичный период 2024 года (февраль 2024 года – 83%).

Март. В течение марта месяца текущего года на большинстве рек республики наблюдалось повышение уровня воды.

Среднемесячный расход воды в течение месяца в бассейнах рек Пяндж зафиксировано на территории превышает норму (97-124%), а в реке Ёхсу ниже нормы (72%), бассейне реки Кафарниган в пределах и ниже нормы (78-101%), бассейне рек Вахш в пределах и ниже нормы (82-95%), бассейне реки Зарафшан выше нормы (120-138%), реке Исфара выше нормы (112%), реке Каратог выше нормы (111%).

Объем воды в Нурекском водохранилище за месяц уменьшился на 848 млн. м³ и по состоянию на 31 марта текущего года составил 6148 млн. м³, что на 125 млн. м³ больше, чем за аналогичный период прошлого года.

Объем воды в Кайраккумском водохранилище за месяц увеличился на 167 млн. м³ и по состоянию на 31 марта текущего года составил 3492 млн. м³, что на 186 млн. м³ больше, чем за аналогичным периодом прошлого года.

Точность гидрологических прогнозов в марте 2025 года в целом составила 86% (в 2024 году — 84%), что на 2% выше, чем за аналогичный период 2024 года.

Приложение 2. Основные целевые индикаторы НСР-2030

Наименования индикаторов	Единица измерения	2015	2020	2023	2024	I кв. 2025 ¹	Индустриальный сценарий		
							2020	2025	2030
Численность населения (на конец периода)	тыс. человек	8551,2	9716,8	10288,3	10498,6	10546,5	9500	10490	11580
Темп роста реального ВВП в среднем за год*	%	6,0	4,4	8,3	8,4	8,2	6,7	6,9	7,8
ВВП на душу населения	сомони	5727,8	8922,2	13039,2	14775,6	-	8430	12297	17754
Валовые внутренние сбережения к ВВП	%	13,0	21,7	-	-	-	22	26	28
Доля частных инвестиций в ВВП	%	4,6	3,8	4,2	5,5	5,7	10	15	18
Доля промышленности в ВВП	%	13,3	23,1	22,4	16,9	20,3	12,5-13,2	16	20-20,5
<i>в том числе:</i>									
-добывающая промышленность	%	1,7	2,8	4,1	4,6	5,5	11-12	11-11,5	9-10
-обрабатывающая промышленность	%	8,7	15,6	14,6	8,4	10,1	72-74	74-75	76-75,5
-производство и распределение газа, воды и энергии	%	2,9	4,7	3,7	3,9	4,7	15-16	14,0-14,5	14-14,5
Доля сельского хозяйства в ВВП	%	22,0	22,7	22,9	22,8	-	21	20,1	19-19,5
Доля услуг в ВВП (без строительства)	%	41,0	34,6	33,6	42,8	42,9	37-37,5	34-34,2	28,5-29,5
Чистые косвенные налоги в ВВП	%	12,6	9,0	9,9	9,4	13,9	12,6	12,5	12,5
Выработка электроэнергии, всего	млрд. кВт.час	17,1	19,8	21,9	22,4	5,2	26,2	37,5	40,7
Выработка электрической энергии на ГЭС	млрд. кВт.час	16,8	18,1	20,6	20,8	4,5	24,5	34,4	37,6

Продовольственная безопасность и бедность

Наименования индикаторов	Единица измерения	2015	2020	2023	2024	I кв. 2025 ¹	Индустриальный сценарий		
							2020	2025	2030
Выработка электроэнергии на душу населения	тыс. кВт.час/чел	2,0	2,0	2,2	2,1	0,5	2,78	3,64	3,67
Рост объёма промышленной продукции (к 2023г.)	%	111,3	108,8	109,0	120,0	123,1	160	260	400
Добыча нефти	тыс. тонн	24,6	24,5	18,0	16,1	4,5	25,0	30,0	36,0
Добыча газа	тыс.м ³	4102	678,0	390,4	362,4	64,4	4600	5000	6000
Добыча угля	млн. тонн	1,0	2,0	2,1	2,6	0,3	4,05	6,9	10,3
Грузооборот	млрд. т.км	6,0	7,6	12,1	14,0	3,2	7,9	9,2	12,3
Пассажирооборот	млрд. пасс.км	9,2	8,0	11,6	13,5	3,6	13,2	15,5	20,6
Ожидаемая продолжительность жизни при рождении	лет	73,6	x	76,5	x	x	75,7	77,8	80,0
в том числе									
- мужчин		71,8	x	75,2	x	x	73,8	75,9	78,0
- женщин		75,6	x	78,2	x	x	77,7	80,0	82,2
Доля лиц с профессиональным образованием среди занятого населения,	%	26	24,7 ^{**}	24,7 ^{**}	x	x	не менее 30	не менее 50	не менее 60
в том числе среди женщин		20	22,5	22,5	x	x	не менее 24	не менее 40	не менее 50
Рост реальной заработной платы (среднегодовой рост)	%	1,8	-3,9	10,3	x	x	5		
Соотношение заработной платы женщин к заработной плате мужчин	%	61,1	66,7	64,0	x	x	65	70	75

Наименования индикаторов	Единица измерения	2015	2020	2023	2024	I кв. 2025 ¹	Индустриальный сценарий		
							2020	2025	2030
Охват детей от 3 до 6 лет учреждениями дошкольного образования	% к соответствующей возрастной группе	9,1	9,6 ¹	x	x	x	30	40	50
Среднее число лет обучения в школе	лет	9,6	x	x	x	x	10	11	12
Расходы государственного бюджета на науку ⁴	% к ВВП	0,15	0,09	0,1	0,1	0,2	не менее 0,8	не менее 1,2	не менее 1,5
Рост реальных пенсий (среднегодовой рост)	%	-6,3	-2,5 ¹	x	x	x	6		
Уровень обеспеченности жильем	м ² /чел	10,7	x	x	x	x	13	15	17
Уровень бедности	%	31	x	x	x	x	20	18	15
Уровень крайней бедности	%	15,7	x	x	x	x	-	-	0
Индекс гендерного неравенства	рейтинг	69 место из 155 стран	x	x	x	x	не ниже 60 места	не ниже 55 места	не ниже 50 места
Индекс гендерного развития	группа	3 группа с уровнем развития	x	x	x	x	во 2 группе с уровнем развития	во 2 группе с уровнем развития	во 2 группе с уровнем развития
Доля занятости в неформальном секторе	%	40	15,7 ³	15,7 ³	x	x	37	35	30

^{*}) краткосрочный показатель развития экономики (КПРЭ)

^{**}) показатели переписи населения 2020

¹) предварительные данные

²) обследование рабочей силы (ОРС)-2009

³) обследование рабочей силы (ОРС)-2016

⁴) по кварталам приведены данные с нарастающим итогом

Приложение 3. Изменение средних оптовых цен (предложения) в Таджикистане (сомони/кг)

	I квартал			II квартал			III квартал			IV квартал		
	2023	2024	2025	2022	2023	2024	2022	2023	2024	2022	2023	2024
	Картошка											
ГБАО	-	-	-	-	7,00	5,00	5,18	6,05	5,60	4,86	5,60	5,40
Согдийская область	2,07	1,53	2,29	3,15	3,38	1,87	2,13	2,74	2,52	2,03	2,34	1,85
Хатлонская область	-	-	-	2,32	2,50	3,00	2,26	3,00	4,00	2,27	3,00	4,23
РРП	2,20	-	-	2,36	2,33	2,34	2,45	2,22	2,66	2,37	2,38	2,47
В среднем по республике	2,18	1,53	2,29	2,89	2,98	2,93	2,28	2,92	3,13	2,19	2,57	2,76
	Молоко											
ГБАО	-	-	8,20	8,67	8,14	10,00	8,56	8,82	7,85	8,95	11,2	9,63
Согдийская область	3,33	3,86	3,27	2,58	2,93	4,51	2,54	3,22	4,24	2,52	3,37	4,25
Хатлонская область	4,96	3,28	8,60	2,57	3,00	4,00	3,58	3,00	2,80	3,67	3,00	3,00
РРП	3,14	4,12	6,43	4,24	5,52	4,30	4,24	5,16	5,15	3,76	5,19	4,99
В среднем по республике	3,34	4,04	6,39	3,58	4,06	4,29	3,48	4,24	4,56	3,32	3,42	4,51
	Пшеница											
ГБАО	-	-	-	-	-	-	6,77	6,04	5,75	6,67	5,82	6,26
Согдийская область	3,36	2,60	2,42	3,62	3,94	1,45	3,50	3,29	2,10	3,20	2,50	2,72
Хатлонская область	-	-	3,39	2,96	2,50	4,00	2,83	2,50	4,00	3,02	2,50	4,00
РРП	-	1,79	2,30	2,48	2,00	2,63	2,66	2,71	2,36	2,58	2,76	2,45
В среднем по республике	3,36	1,89	2,57	2,17	2,82	3,80	3,22	2,76	3,77	3,08	2,56	3,73

Приложение 4. Изменение средних потребительских цен за 2022-2025 гг. в Таджикистане (сомони/кг)

				I квартал			II квартал			III квартал			IV квартал		
	2022	2023	2024	2023	2024	2025	2022	2023	2024	2022	2023	2024	2022	2023	2024
Картошка															
г. Душанбе	4,92	5,19	4,93	4,40	4,80	5,02	3,67	5,70	5,25	4,22	5,77	4,78	3,95	4,90	4,76
Согдийская область	3,48	4,85	4,85	4,84	4,33	4,43	4,29	5,21	6,01	3,07	4,88	4,66	3,29	4,47	3,84
Хатлонская область	3,68	5,48	4,54	5,01	4,97	5,66	3,26	5,76	4,44	4,00	6,48	4,34	3,82	4,65	4,73
ГБАО	4,82	6,34	5,50	6,11	4,62	5,54	4,82	6,50	5,60	5,08	7,28	5,57	4,97	5,48	5,32
В среднем по республике	3,97	5,47	4,96	5,09	4,85	5,16	4,01	5,79	5,40	4,09	6,10	4,84	3,98	4,88	4,66
Молоко															
г. Душанбе	6,15	6,89	7,34	7,83	8,10	7,83	6,17	6,50	7,17	5,87	6,00	6,80	6,43	7,23	7,28
Согдийская область	4,38	5,57	5,91	5,54	5,60	6,09	4,36	5,75	6,01	4,46	5,52	6,01	4,53	5,47	6,01
Хатлонская область	4,89	5,66	5,94	6,11	5,90	6,52	4,85	5,57	5,89	4,63	5,56	5,77	5,39	5,40	6,17
ГБАО	7,12	8,56	8,07	8,64	8,89	7,79	7,13	7,80	7,79	7,36	7,80	7,79	7,62	10,00	7,79
В среднем по республике	5,63	6,67	6,81	7,03	7,12	7,06	5,63	6,40	6,72	5,58	6,22	6,59	5,99	7,03	6,81
Мука I сорта															
г. Душанбе	6,15	5,34	5,57	5,20	6,87	6,43	6,70	5,05	6,19	6,48	5,24	5,55	5,84	5,86	5,57
Согдийская область	6,09	4,93	5,18	5,09	8,41	8,07	6,77	4,14	7,18	6,42	4,73	5,15	5,82	5,76	5,18
Хатлонская область	6,46	5,27	5,37	5,26	5,82	5,39	6,97	4,97	5,43	6,94	4,87	5,32	6,28	5,99	5,37
ГБАО	6,66	6,04	5,75	6,47	6,07	5,46	6,55	5,26	5,69	7,18	6,05	5,73	6,99	6,36	5,75
В среднем по республике	6,34	5,40	5,47	5,51	6,81	6,34	6,75	4,86	6,12	6,75	5,22	5,44	6,23	5,99	5,47
Пшеница															
г. Душанбе	5,21	5,13	5,01	5,30	4,50	5,00	5,28	5,16	5,01	5,33	5,03	5,00	5,30	5,04	5,00
Согдийская область	4,77	4,59	4,02	4,71	4,25	3,68	4,68	4,64	4,25	4,92	4,88	3,78	4,86	4,12	3,75
Хатлонская область	4,47	4,43	3,53	4,67	4,24	3,56	4,32	4,29	3,93	4,76	4,48	3,38	4,74	4,26	3,17
ГБАО	6,14	5,99	5,00	6,21	4,90	5,03	5,99	5,88	5,02	6,25	5,86	5,01	6,52	6,00	5,00
В среднем по республике	5,15	5,07	4,39	5,22	4,48	4,32	5,07	4,99	4,55	5,31	5,22	4,29	5,38	4,86	4,23
Рис															
г. Душанбе	8,47	14,93	19,20	13,35	17,00	25,51	8,43	14,10	20,05	8,60	14,78	19,78	9,80	17,50	20,11
Согдийская область	9,77	14,56	17,36	12,53	16,62	25,27	9,76	15,26	21,30	9,75	14,57	19,51	9,00	15,87	21,21
Хатлонская область	9,03	14,02	13,80	12,87	13,99	19,98	8,63	13,10	18,58	9,16	14,15	18,34	10,81	15,96	18,03
ГБАО	15,25	18,04	18,29	20,80	17,56	24,09	14,75	16,90	17,35	14,99	17,45	18,86	14,69	17,00	18,50
В среднем по республике	10,62	15,39	17,16	14,88	16,29	23,46	10,39	14,84	19,32	10,62	15,24	19,12	11,09	16,61	19,46
Сахар															
г. Душанбе	10,13	11,16	11,58	9,37	11,50	10,77	10,65	11,50	11,60	10,67	11,50	11,80	9,80	12,27	11,43
Согдийская область	10,88	11,63	11,63	10,04	11,88	10,57	11,94	12,34	11,94	11,03	11,97	11,72	10,19	12,15	10,99
Хатлонская область	10,08	11,40	11,57	9,11	12,36	10,50	10,97	11,70	11,52	10,22	11,89	11,42	9,91	12,91	10,97
ГБАО	11,58	12,17	12,22	11,44	12,81	11,78	12,05	12,22	12,81	11,99	12,34	11,48	11,60	12,67	11,78
В среднем по республике	10,67	11,90	11,75	9,99	12,14	10,90	11,40	13,19	11,97	10,98	11,93	11,61	10,38	12,50	11,29

Продовольственная безопасность и бедность

				I квартал			II квартал			III квартал			IV квартал		
	2022	2023	2024	2023	2024	2025	2022	2023	2024	2022	2023	2024	2022	2023	2024
Лук репчатый															
г. Душанбе	3,47	3,66	2,53	5,30	2,30	2,93	3,20	3,20	2,03	4,03	3,10	2,37	3,97	3,03	2,80
Согдийская область	3,21	4,08	2,22	7,91	2,33	2,27	3,25	3,04	2,26	3,67	2,87	2,10	3,43	2,51	2,20
Хатлонская область	3,36	4,33	2,53	8,10	2,85	2,83	2,86	3,26	1,86	4,02	3,17	2,68	3,87	2,80	2,72
ВМКБ	4,72	6,12	3,88	10,79	4,29	4,06	4,25	4,78	3,23	5,41	4,63	3,60	5,35	4,28	4,40
В среднем по республике	3,69	4,55	2,79	8,03	3,09	3,02	3,33	3,57	2,35	4,28	3,44	2,69	4,16	3,16	3,03
Хлопковое масло															
г. Душанбе	21,62	16,12	14,07	18,37	13,60	17,00	23,67	15,50	13,60	22,60	16,10	13,90	19,02	14,50	15,17
Согдийская область	20,62	14,64	11,82	17,48	10,34	13,92	22,40	13,97	10,69	20,89	14,03	12,59	18,37	13,09	13,66
Хатлонская область	20,77	15,52	14,03	18,56	12,81	16,18	21,66	14,51	13,42	20,81	14,88	14,60	19,05	14,11	15,30
ВМКБ	25,35	25,35	19,91	23,08	20,32	19,01	25,91	20,56	19,64	26,87	20,05	20,74	26,28	20,27	18,94
В среднем по республике	22,24	22,24	14,96	19,37	14,27	16,52	23,41	16,13	14,34	22,79	16,27	15,46	20,68	15,49	15,77
Баранина															
г. Душанбе	66,87	68,94	78,54	66,37	72,17	90,00	65,73	68,50	74,33	65,53	68,90	80,00	65,90	72,00	87,67
Согдийская область	74,59	79,17	85,19	76,11	80,50	97,22	72,59	80,08	81,25	75,24	79,46	85,80	78,89	81,02	93,21
Хатлонская область	66,21	72,80	80,02	69,45	72,90	86,98	67,17	73,92	79,19	63,87	75,35	87,07	65,15	72,48	86,93
ВМКБ	58,96	60,84	67,45	64,09	60,50	82,74	59,10	59,44	62,96	58,41	59,81	71,33	59,26	60,00	75,00
В среднем по республике	66,66	70,44	77,80	69,00	71,59	89,23	66,15	70,49	74,43	65,76	70,90	79,55	67,30	71,38	85,70
Говядина															
г. Душанбе	61,32	71,49	78,23	79,37	71,17	90,00	61,30	67,20	73,67	60,64	68,40	80,78	60,89	71,00	89,00
Согдийская область	65,76	73,49	78,39	83,65	71,45	88,94	64,81	68,87	72,58	65,11	69,41	81,59	67,72	72,03	88,74
Хатлонская область	60,21	69,03	76,90	71,97	68,14	84,75	59,85	68,30	73,25	58,37	69,02	66,23	60,25	66,84	84,63
ВМКБ	56,74	58,86	64,71	60,64	58,83	79,63	56,63	58,56	61,19	56,44	58,23	79,87	58,08	58,00	72,59
В среднем по республике	61,01	68,22	74,56	73,91	67,40	85,68	60,65	65,73	70,17	60,14	66,27	76,92	61,74	66,97	83,74
Куриное мясо															
г. Душанбе	30,46	31,76	32,75	31,13	32,50	34,50	30,50	31,20	32,51	30,00	31,20	33,00	30,00	33,50	34,50
Согдийская область	28,86	30,35	31,83	30,65	31,19	30,46	28,75	29,05	31,74	28,75	30,40	31,83	29,19	31,31	31,30
Хатлонская область	25,90	31,22	32,34	30,99	31,73	34,34	25,34	29,63	32,16	26,23	30,33	32,47	27,70	33,91	34,42
ВМКБ	36,01	43,59	37,18	38,48	36,42	38,90	35,89	38,44	36,44	36,23	59,67	37,18	36,56	37,77	38,90
В среднем по республике	30,31	33,03	33,53	32,81	32,96	34,55	30,12	32,31	33,21	30,30	32,90	33,62	30,86	34,10	34,78
Яйца за 10 штук															
г. Душанбе	11,11	12,28	11,48	13,43	12,10	12,80	10,03	11,20	10,47	11,56	12,63	10,81	11,11	11,87	12,55
Согдийская область	10,64	11,91	10,87	13,26	11,89	11,74	9,18	10,48	9,13	10,93	11,49	10,66	10,64	12,42	11,81
Хатлонская область	10,18	11,63	10,52	13,07	11,48	12,06	8,42	10,44	8,70	10,40	11,55	10,64	10,18	11,44	11,26
ВМКБ	12,93	13,51	12,52	15,00	13,33	13,98	11,75	12,56	11,15	12,71	13,27	11,91	12,93	13,19	13,70
В среднем по республике	11,22	12,33	11,35	13,69	12,20	12,64	9,84	11,17	9,86	11,40	12,24	11,00	11,22	12,23	12,33

Приложение 5. Денежные расходы домашних хозяйств по республике Таджикистан (по данным выборочного обследования домашних хозяйств)

	I кв.2024 год						I кв.2025 год					
	На одного члена домашнего хозяйства в месяц, в сомони	в том числе:		На одного члена домашнего хозяйства в месяц, в %	в том числе:		На одного члена домашнего хозяйства в месяц, в сомони	в том числе:		На одного члена домашнего хозяйства в месяц, в %	в том числе:	
		в городской местности	в сельской местности		в городской местности	в сельской местности		в городской местности	в сельской местности		в городской местности	в сельской местности
Денежные расходы	1130,13	1380,76	979,02	100	100	100	1088,06	1340,02	935,11	100	100	100
из них:												
Потребительские расходы	1129,41	1380,17	978,22	99,9	100,0	99,9	1085,79	1336,96	933,33	99,8	99,8	99,8
в том числе:												
на питание	538,00	724,45	425,58	47,6	52,5	43,5	562,52	740,67	454,39	51,7	55,3	48,6
на покупку непродовольственных товаров	440,54	471,13	422,09	39,0	34,1	43,1	375,53	426,63	344,51	34,5	31,8	36,8
из них:												
одежда, обувь, ткани	114,06	171,07	79,68	10,1	12,4	8,1	94,25	143,34	64,46	8,7	10,7	6,9
мебель и предметы культурно бытового назначения	50,66	72,68	37,37	4,5	5,3	3,8	45,99	70,06	31,38	4,2	5,2	3,4
лекарства, медикаменты	9,26	15,15	5,70	0,8	1,1	0,6	6,51	12,01	3,17	0,6	0,9	0,3
строительные материалы	43,04	23,70	54,70	3,8	1,7	5,6	35,11	13,50	48,23	3,2	1,0	5,2
топливо	64,33	37,50	80,51	5,7	2,7	8,2	48,96	23,99	64,11	4,5	1,8	6,9
на покупку табачных изделий, махорки	0,75	0,65	0,82	0,07	0,05	0,08	0,61	0,52	0,66	0,06	0,04	0,07
на покупку алкогольных напитков	0,62	1,07	0,34	0,1	0,1	0,08	0,54	0,83	0,36	0,1	0,1	0,1
на оплату личных услуг	150,25	183,51	130,20	13,3	13,3	13,3	147,32	168,96	134,18	13,6	12,6	14,4
в том числе:												
оплата бытовых услуг	65,59	90,90	50,33	5,8	6,6	5,1	59,23	84,63	43,81	5,4	6,3	4,7
в том числе:												

Продовольственная безопасность и бедность

	I кв.2024 год						I кв.2025 год					
	На одного члена домашнего хозяйства в месяц, в сомони	в том числе:		На одного члена домашнего хозяйства в месяц, в %	в том числе:		На одного члена домашнего хозяйства в месяц, в сомони	в том числе:		На одного члена домашнего хозяйства в месяц, в %	в том числе:	
		в городской местности	в сельской местности		в городской местности	в сельской местности		в городской местности	в сельской местности		в городской местности	в сельской местности
оплата жилищно-коммунальных услуг	44,30	66,97	30,63	3,9	4,8	3,1	45,85	67,76	32,55	4,2	5,1	3,5
из них оплата:												
-жилплощади	9,83	8,95	10,35	0,9	0,6	1,1	9,44	6,43	11,27	0,9	0,5	1,2
-коммунальных услуг	6,67	14,05	2,24	0,6	1,0	0,2	6,81	13,71	2,61	0,6	1,0	0,3
- электроэнергии	27,79	43,97	18,04	2,5	3,2	1,8	29,60	47,62	18,67	2,7	3,5	2,0
пошив и ремонт одежды, обуви	2,77	3,41	2,39	0,2	0,2	0,2	3,08	3,42	2,87	0,3	0,2	0,3
культурно-просветительные услуги	0,56	1,32	0,10	0,05	1,0	0,01	2,76	0,79	3,96	0,2	0,06	0,4
плата за обучение	4,02	4,45	3,76	0,3	0,3	0,4	2,24	4,43	0,91	0,2	0,3	1,0
оплата медпомощи	20,09	21,13	19,46	1,8	1,5	2,0	22,93	21,53	23,78	2,1	1,6	2,5
из них оплата санаторно-курортного лечения, включая отдых	2,11	2,03	2,15	0,4	0,3	0,5	0,25	0,27	0,24	0,04	0,04	0,05
транспортные услуги	24,43	25,53	23,77	2,2	1,8	2,4	23,84	17,69	27,57	2,2	1,3	2,9
услуги связи	20,41	24,87	17,73	1,8	1,8	1,8	21,66	26,66	18,63	2,0	2,0	2,0
услуги правового характера	-	-	-	-	-	-						
Налоги, сборы, платежи	-	-	-	-	-	-						
Другие расходы	0,72	0,59	0,8	0,1	-	0,1	2,27	3,06	1,78	0,2	0,2	0,2

Распределение домашних хозяйств и населения в них по размеру среднедушевого потребительского расхода за I кв.2025 год (по данным выборочного обследования домашних хозяйств)

№ стр	Наименование показателей	Число обследуемых домашних хозяйств	В них населения	Домашние хозяйства, состоящие					Имеющие детей в возрасте до 16 лет			
				из 1 лица	из 2 лиц	из 3 лиц	из 4 лиц	из 5 и более лиц	с 1 ребенком	с 2 детьми	с 3 детьми	с 4 и более детьми
1.	Всего	3000	16559	87	226	315	386	1986	662	663	481	318
	в том числе											
2.	10% наименее обеспеченных (1 децил)	306	1697	2	29	27	39	209	72	65	45	41
3.	2 децил	294	1886	1	4	19	29	241	65	72	48	55
4.	3 децил	300	1948	4	4	17	28	247	63	82	70	49
5.	4 децил	319	1965	1	15	19	28	256	57	81	70	46
6.	5 децил	281	1709	2	15	18	32	214	61	77	49	41
7.	6 децил	301	1732	2	15	20	41	223	71	76	53	26
8.	7 децил	304	1654	3	17	30	55	199	76	76	50	25
9.	8 децил	295	1550	8	20	53	41	173	68	57	45	22
10.	9 децил	300	1287	15	48	62	55	120	82	40	22	9
11.	10% наиболее обеспеченных (10 децил)	300	1131	49	59	50	38	104	47	37	29	4

Приложение 6. Среднедушевое потребление продуктов питания в домашних хозяйствах по республике Таджикистан (по данным выборочного обследования домашних хозяйств)

(в месяц; кг)

	I кв.2024 год			I кв.2025 год		
	Всего	в том числе:		Всего	в том числе:	
		в городской местности	в сельской местности		в городской местности	в сельской местности
Хлебные продукты	14,44	16,33	13,31	14,13	16,26	12,84
Картофель	3,63	4,20	3,29	3,55	4,16	3,19
Овощи и бахчевые	7,44	8,50	6,81	6,50	7,13	6,11
Фрукты и ягоды, включая сушеные	2,76	3,35	2,40	2,62	3,04	2,36
Сахар и кондитерские изделия	1,68	1,93	1,53	1,48	1,72	1,34
Мясо и мясопродукты	2,12	2,61	1,82	2,05	2,43	1,82
Рыбопродукты	0,17	0,23	0,13	0,18	0,22	0,16
Молоко и молочные продукты	3,75	3,78	3,73	3,44	3,57	3,36
Яйца (штук)	14	18	13	15	17	12
Масло растительное и маргарин	1,73	2,14	1,49	1,68	2,01	1,48

**ИНФОРМАЦИОННЫЙ БЮЛЛЕТЕНЬ
ПО ПРОДОВОЛЬСТВЕННОЙ БЕЗОПАСНОСТИ
И БЕДНОСТИ**

/под редакцией Директора
Агентства по статистике при Президенте
Республики Таджикистан Нурмахмадзода Дж.
734025 Таджикистан г.Душанбе, ул. Бохтар 17/

Заказ № _____

Тираж 66 экз.

Сдано в печать «5» июня 2025 г.

Управление оперативной полиграфии ГУ ГВЦ

Агентства по статистике при Президенте Республики Таджикистан