
Средний класс в Таджикистане

Оценка, динамика и характеристики

Содержание

I. Введение.....	2
II. Предыдущий подход с использованием данных ОУЖТ.....	4
III. Обновлённый подход с использованием данных ОБДХ.....	5
IV. Данные.....	7
V. Модель.....	9
VI. Результаты.....	10
VII. Характеристики.....	12
VIII. Выводы.....	15

I. Введение

За последнее десятилетие страны Центральной Азии добились значительного прогресса в плане экономического роста и сокращения масштабов бедности. Благодаря благоприятным ценам на энергоносители экономический рост в странах-экспортерах нефти был высоким, что имело позитивное воздействие на страны-импортеры нефти в регионе. В период с 2005 по 2015 годы уровень бедности быстро сокращался в Таджикистане, Кыргызской Республике и Казахстане - в трех странах с доступными микроэкономическими данными; схожие тенденции наблюдались в Туркменистане и Узбекистане (в этих двух странах получение данные о домохозяйствах затруднено). Рост доходов от занятости был наиболее важным фактором сокращения бедности. В целом, положительное воздействие экономического роста имело широкое распространение. Рост потребления среди нижних 40 процентов населения был выше средних темпов роста в Казахстане и Кыргызской Республике, а с 2013 года официальные оценки Таджикистана также показывают рост среди населения в нижнем хвосте распределения. Коэффициенты Джини для стран Центральной Азии относятся к числу самых низких в мире и в последние годы несколько снизились.

Не смотря на снижение бедности по всей Средней Азией, многие люди продолжают оставаться уязвимыми к экономической нестабильности. У большой доли населения потребление чуть превышает соответствующую черту бедности, и существует значительный риск падения ниже этой черты. Значительное число домохозяйств покидает бедность и попадает в нее вновь, что указывает на низкий уровень устойчивости. В контексте повышенной экономической нестабильности, общенациональные или индивидуальные потрясения сразу же отражаются на сокращении благосостояния. С экономической точки зрения выход из этого состояния уязвимости в странах региона можно рассматривать как переходный процесс к становлению общества «среднего класса», что подчеркивает процесс достижения порога экономической стабильности, связанного с низкой вероятностью попадания в нищету вновь.

Стратегии национального развития всё в большей степени ориентированы на модернизацию моделей роста, подчеркивая устойчивость и наращивание человеческого капитала как основы устойчивого развития. Национальные стратегии косвенно направлены на расширение среднего класса, чтобы использовать его производительность, инновации и потенциал роста. Несмотря на растущий интерес к выявлению среднего класса в Центральной Азии, эмпирическая работа по его

выявлению в местном контексте в недавнем прошлом практически не проводилась. Центральным вопросом политики для содействия совместному процветанию является следующий: были ли предыдущие эпизоды сокращения бедности связаны с расширением среднего класса, или наблюдаемый эффект от благосостояния был лишь незначительным / краткосрочным, что, наоборот, привело к увеличению доли уязвимого населения.

Предыдущая работа, проведенная Всемирным банком по среднему классу во всем мире, подчеркнула два важных вопроса, которые непосредственно имеют отношение к пониманию динамики благосостояния в Центральной Азии. Во-первых, определение среднего класса должно быть основано на локальном контексте. Поскольку черта бедности определяется национальными стандартами, определение среднего класса также должно быть связано с национальным уровнем жизни. Во-вторых, создание процветающего среднего класса требует создания среды, способствующей повышению производительности, повышению устойчивости и укреплению авторитета людей. Другими словами, правительства, политика и рынки играют жизненно важную роль в формировании процесса становления общества среднего класса. Расширение справедливого доступа к финансам, здравоохранению, образованию и государственным услугам улучшит экономический потенциал и устойчивость населения, что приведет к росту благосостояния во всех группах доходов.

Контекст Таджикистана

В Таджикистане рост среднего класса является центральным стремлением правительства и одним из ключевых обязательств, изложенных в Национальной стратегии развития страны. Размер среднего класса был недавно официально измерен с использованием Обследований уровня жизни в Таджикистане (ОУЖТ) за 2007 и 2009 годы. В 2009 г. ОУЖТТ было проведено в последний раз, однако с того момента для определения размера среднего класса использовались прогнозы.

Данная записка расширяет информацию, имеющуюся в распоряжении органов, формирующих политику в Таджикистане, двумя способами. Во-первых, в ней используются данные, собранные Всемирным банком и другими партнерами, для оценки размера среднего класса с использованием метода определения и измерения, который согласуется с методом, принятым с 2009 года. Благодаря этому существующая оценка прогнозов усовершенствуется, так как используются реальные данные, которые со временем становятся все более неточными, что может привести к ошибкам в измерении. Во-вторых, в данной записке излагается метод определения и измерения среднего класса в дальнейшем, т.е. исходя из данных Обследования бюджета домохозяйств (ОБДХ). Данные ОБДХ собираются Таджстат ежеквартально и содержат полный модуль потребления, который можно использовать для измерения среднего класса. Данная записка эмпирическим путем определяет пороговое значение, отделяющее высший и низший средний классы от бедных и уязвимых групп, используя данные ОБДХ, а также описывает процесс проведения подобной работы. Кроме того, записка содержит характеристики трёх экономических групп: бедного, уязвимого и среднего класса. Характеристики помогают понять характерные черты и ограничения, с которыми сталкиваются люди в каждой из категорий.

При внедрении метода измерения и мониторинга среднего класса, описанного в данном документе, он даёт значительные преимущества как над существующим подходом с использованием прогнозов (которые не основаны на данных наблюдений), так и над похожим, но альтернативным подходом, который потребует использования редких опросов третьими сторонами (например таких, которые использовались для расширения оценок 2009 г., как указывается в следующем разделе). Преимущества использования ОБДХ для этих целей в том, что он является источником данных, доступным на национальном уровне, который постоянно собирается, и также выполняет функцию источника официального измерения бедности в стране.

Однако, использование для этих целей ОБДХ имеет и некоторые недостатки. Дизайн обследования таков, что выборка сконцентрирована на районах, участвующих в обследовании, и по причине возраста выборки (и отсутствия документации по начальной фазе), это может привести к некоторым смещениям оценок. Вопросник также использует подход ведения расширенного дневника для сбора информации (где фиксируются данные за месяц по многим позициям товаров, например, продуктов питания). Эксперименты, проводимые в Таджикистане, показали тенденцию недооценки некоторых видов потребления и расходов. Также в настоящее время Тажстат ведёт обновление ОБДХ с целью решения этих и других вопросов. Это можно рассматривать как преимущество в плане ожидания большего количества данных лучшего качества, но появляются и дополнительные вопросы, так как предлагаемый здесь метод измерения среднего класса возможно придется обновить в будущем, при изменении инструмента обследования. Эти ограничения должны быть учтены при обсуждениях приемлемости подхода, основанного на ОБДХ, для целей Правительства.

Записка разбита на три части. Сперва, представлены предыдущие методы отслеживания среднего класса в Таджикистане. В третьей части описаны данные, модель и результаты оценки среднего класса с использованием ОБДХ. В четвертой содержатся характеристики трёх групп: бедной в сравнении с уязвимой и в сравнении со средним классом. Кроме того, там исследована временная динамика и даны комментарии по оформлению результатов для проведения обсуждения мер политики.

II. Предыдущий подход с использованием данных ОУЖТ

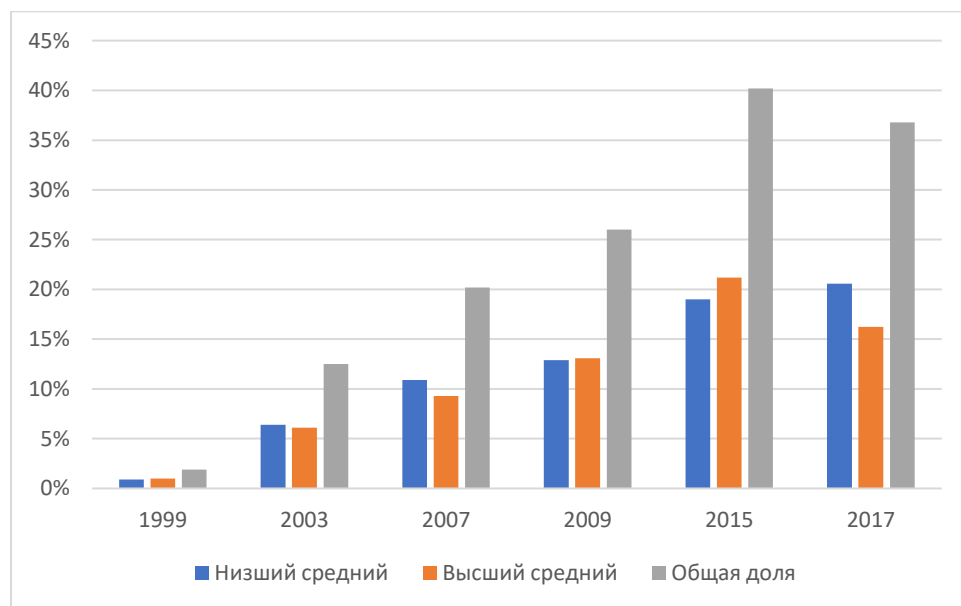
В прошлом, черты среднего класса в Таджикистане оценивались с использованием данных Обследования измерения уровня жизни в Таджикистане 2007 и 2009 гг. Необходимо отметить, что панельная составляющая данных ОУЖТ представляла собой только небольшую подсовкупность целой выборки. Кроме того, имеются данные только за два года, что не позволяло обновлять оценки, используя данные обследований не разработанных непосредственно Агентством по статистике Республики Таджикистан.

Используя черты, определённые в рамках такой работы, и применив их к наиболее свежим обследованиям, похожим на ОУЖТ, можно отследить динамику роста среднего класса. Тем не менее, Тажстат не проводил подобные исследования с 2009 г. Но Всемирный банк и другие партнёры провели два обследования со схожей выборкой и дизайном вопросника, которые могут

быть использованы для этой цели. Первое обследование – это прокси-обследование, проведенное весной 2015 г., в котором были охвачены 3000 домохозяйств в 150 первичных единицах выборки (ПЕВ). Второе обследование вопросов водоснабжения, гигиены и санитарии в Таджикистане было проведено в конце 2016г. – начале 2017 г. и охватило 3000 домохозяйств. Каждое из этих обследований включало полный модуль потребления и расходов, что позволяет примерно провести сравнение с ОУЖТ 2009 г. после корректировки изменения потребительских цен с использованием официального ИПЦ.

Использование этих данных показывает, что общая тенденция указывает на постепенное расширение среднего класса. Однако, доля высшего среднего класса от общего количества населения сократилась в 2015-2017 гг. Это может быть связано с общим экономическим замедлением в Таджикистане и регионе как следствие снижения цен на нефть в 2015 г., а также последовавшим сокращением объёмов денежных переводов в Таджикистан.

Диаграмма 1: Средний класс: Подход ОУЖТ



Источник: Оценки сотрудников ВБ, основанные на данных ОУЖТ разных лет

III. Обновлённый подход с использованием данных ОБДХ

Подход, принятый в разделе 2, имеет несколько ограничений. Из-за редкого и непредвиденного характера опросов, проводимых третьими лицами, такой подход не может стать надёжным источником последовательных оценок среднего класса в будущем. В этом разделе описывается метод определения среднего класса, который: i) соответствует передовой международной практике и ii) использует данные (ОБДХ), которые, как ожидается, будут постоянно доступны в будущем.

Существует много приемлемых способов определения среднего класса. В широком смысле существуют две различные литературы, связанные с дисциплинами социологии и экономики. В экономической традиции определение среднего класса фокусируется на нахождении порога (ов) для включения на основе дохода на душу населения или распределения потребительских расходов. Соответственно, средний класс можно определить следующим:

- i) Относительным порогом, который делит доход / потребление на децили и рассматривает, например, третий и седьмой децили как средний класс, или ограничивает средний класс значениями вокруг медианного дохода (например, коэффициент 0,75 и 1,25 от медианного)
- ii) Самооценка восприятия домашними хозяйствами своей принадлежности к разным экономическим классам, таких как бедный, низший средний класс, высший средний классы и богатый;
- iii) Абсолютный порог, определяющий домашние хозяйства как принадлежащие к среднему классу на основе: а) международного контрольного показателя, например, между 10 и 50 долларами США в день на человека по ППС или б) оценке порогового значения метода в концепции экономической безопасности.

В случае Таджикистана метод, основанный на концепции экономической уязвимости и безопасности, был принят по двум основным причинам. Во-первых, относительные методы несколько произвольны - нет априорных факторов, которые указывают на то, что конкретные децили можно считать средним классом. Во-вторых, в отсутствие подходящих данных о самооценке статуса подход к уязвимости наиболее уместен в местном контексте и позволяет эмпирически оценивать порог, выделяя экономическую безопасность домашних хозяйств.

Мотивационная идея концепции экономической уязвимости заключается в том, что домашние хозяйства среднего класса должны быть «свободными от бедности» и в этом смысле более экономически безопасны и устойчивы. С эмпирической точки зрения понятие уязвимости определяется с точки зрения вероятности возвращения домашнего хозяйства в бедность. В этом случае был принят стандартный порог в менее чем десять процентов вероятности попадания в бедность в следующем периоде (периодах). Ключевыми структурными элементами и шагами для оценки порога, основанного на подходе к уязвимости, являются следующие:

Шаг 1– Модель вероятности определяет индекс уязвимости. Исходя из панельных данных предсказывается конкретная уязвимость домохозяйства к бедности, основываясь на группе независимых переменных X_{it} (куда включены местоположение, демография, образование и другие ковариаты, связанные с риском бедности). Если $poor_{i,t+1}$ описывает статус уязвимости, то:

$$p_{it} = E(poor_{i,t+1}|X_{it}) = F(X_{it}\beta_{it})$$

где, $poor_{i,t+1} = 1$ если бедность наблюдалась хотя бы в одном периоде в промежутке между $t=2$ и $t=T$

Шаг 2– Модель потребления изолирует структуру расходов. Если прогнозировать расходы домохозяйства по тому же набору корреляторов X_{it} , и если Y_{it} является потреблением домохозяйства на душу населения в первоначальном периоде, то:

$$\ln Y_{it} = \alpha + X_{it}\gamma_{it} + \varepsilon_{it}$$

Шаг 3– Определение порога для среднего класса. Прогнозируемые затраты на фиксированный диапазон вероятностей, т.е. при/или ниже 10 процента вероятности/риска возврата к бедности для черты высшего среднего класса и при/ниже 30 процентов риска для черты низшего среднего класса.

IV. Данные

Национальное ОБДХ проводится Агентством по статистике Республики Таджикистан и используется для официального мониторинга бедности и благосостояния населения. Ежеквартально собираются данные по широкому спектру вопросов, от демографии до сельскохозяйственной производительности. Выборка составляет 3000 человек. Агентство по статистике указывает, что за последние пять лет произошла замена некоторых домохозяйств, и что ОБДХ 2013-2015 гг. используется в качестве панели для последующих анализов.

Всемирным банком была оказана техническая помощь по поддержке Агентства по статистике в вопросе усовершенствования ОБДХ, начиная с 2014 г. В результате чего постепенно улучшилось качество собираемых данных и проведение анализа с использованием микроданных обследования. Тем не менее, данные имеют существенные ограничения по причине устаревшего дизайна выборки и вопросника, используемого в настоящее время. Как следствие, производительность статистических моделей, разработанных в разделе V, имеет относительно низкую степень пригодности по сравнению с примерами золотого уровня. Однако, как обсуждалось выше, одним из основных преимуществ использования ОБДХ по сравнению с другими данными (например, обследованиями, похожими на ОУЖТ) является то, что данные ОБДХ собираются на регулярной основе, что позволяет постоянно обновлять и проверять стабильность черты среднего класса. Большая часть выборки ОБДХ спроектирована как панель и, таким образом, легко поддается изменению для оценки черты среднего класса, основанной на подходе к уязвимости.

Хотя в период 2013-2016 гг уровень бедности постоянно снижался, три из десяти человек в Таджикистане по-прежнему считаются бедными. Уровень бедности является очень сезонным, особенно в сельских районах, где домохозяйства больше зависят от сельскохозяйственного дохода. Кроме того, в Таджикистане существуют сильные региональные масштабы бедности: бедность является самой низкой в столице Душанбе и самой высокой в районах республиканского подчинения.

Диаграмма 2: Национальные уровни бедности, используя верхнюю и продовольственную черту бедности, по кварталам (в процентах к населению)

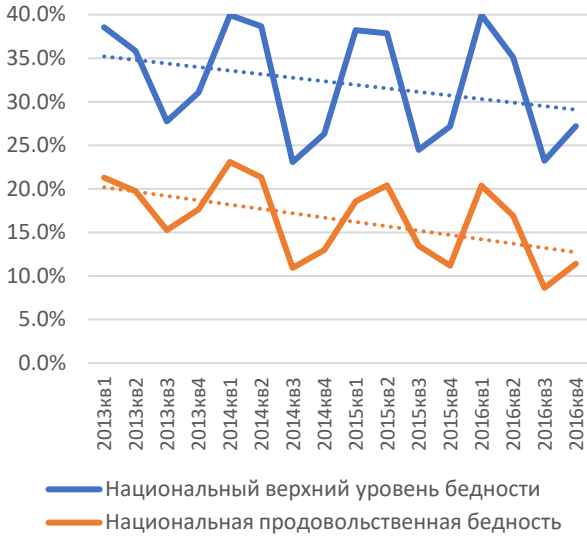
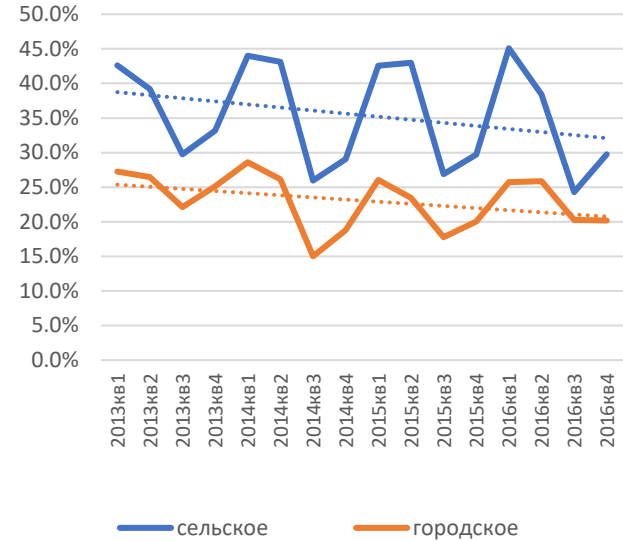


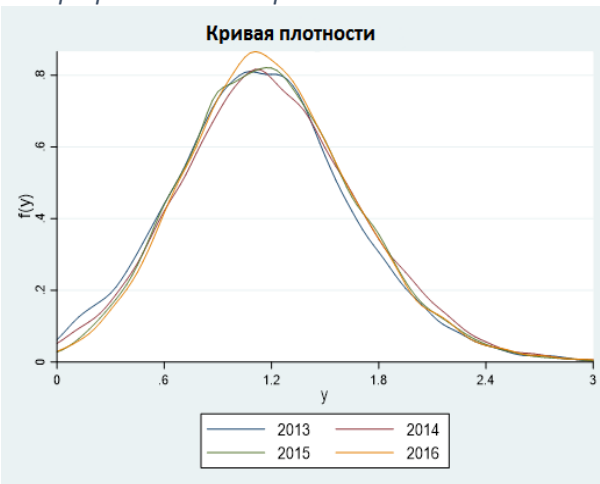
Диаграмма 3: Национальные уровни бедности в городской и сельской местности, по кварталам (в процентах к населению)



Источник: Оценки сотрудников ВБ на основании данных ОБДХ Таджикистана

Источник: Оценки, основанные на перекалиброванном удельном весе населения

Диаграмма 4: Кривые плотности потребления на душу населения в день в логарифмическом выражении по годам



Источник: Оценки сотрудников ВБ на основании данных ОБДХ Таджикистана

Диаграмма 5: Кривые плотности потребления на душу населения в день в логарифмическом выражении по регионам (2016 г.)



Независимо от сезона доля бедных, которые остаются бедными в следующий период, высока: две трети из тех, кто был бедным в 2013 году, оставались бедными в 2015 году. Доля бедных и небедных, которые перемещаются между оценками, либо попадают в бедность, либо покидают её, является чрезвычайно высокой. Высокая степень колебания при низкой устойчивости и изменяющихся экономических условиях.

Таблица 1: Матрица перехода бедности (по кварталам), 2013-2015 гг.

Квартал 1	Небедные	Бедные	Квартал 2	Небедные	Бедные
Небедные	76.13	23.87	Небедные	74.5	25.5
Бедные	38.95	61.05	Бедные	40.08	59.92
Итого	61.8	38.2	Итого	62.17	37.83
Квартал 3	Небедные	Бедные	Квартал 4	Небедные	Бедные
Небедные	85.61	14.39	Небедные	84.72	15.28
Бедные	49.24	50.76	Бедные	46.52	53.48
Итого	75.52	24.48	Итого	72.85	27.15

Источник: Оценки сотрудников ВБ на основании данных ОБДХ Таджикистана

V. Модель

Логистическая модель и модель основанная на методе наименьших квадратов (МНК) определяют вероятности и прогнозируемые значения потребления, соответствующие вероятностям попадания в бедность. Обе модели включают место положения, демографию, образование, экономические и прочие переменные, касающиеся условий жизни домохозяйства. Это общие переменные, коррелируемые с бедностью. Важно отметить, что задачей моделей не является непосредственное разъяснение движущей силы бедности, а разъяснение её изменения в статистическом смысле, поэтому допустима некоторая степень эндогенности и использования прокси. Но имеются и некоторые компромиссы, например, включение большего числа переменных приводит к улучшению соответствия, но коллинеарность может смещать величину коэффициентов. В конце концов, модель включает в себя простой набор переменных, чтобы избежать предвзятости, но охватывает важные измерения / корреляции бедности.

Таблица 2: Результаты логистической и МНК регрессии

Переменные	Логистическая модель (статус бедности)		Модель МНК (потребление)	
	коэф.	станд.ош.	коэф.	станд.ош.
Сугд	0.143	-0.091	0.075***	-0.019
Хатлон	0.258***	-0.089	-0.046**	-0.019
РРП	0.145	-0.099	-0.069***	-0.023

ГБАО	0.395***	-0.111	-0.150***	-0.023
ГДХ Одинокий	0.255***	-0.078	-0.071***	-0.018
ГДХ Разведенный	0.185**	-0.085	-0.039**	-0.018
ГДХ Среднее	0.475***	-0.067	-0.126***	-0.014
ГДХ Начальное	0.517***	-0.163	-0.146***	-0.039
Городской	-0.017	-0.090	0.031*	-0.018
Размер домохозяйства	0.178***	-0.017	-0.041***	-0.004
Возраст главы дх	0.047***	-0.009	-0.012***	-0.002
Возраст гдх в квадрате	-0.001***	0.000	0.001***	0.000
Глава дх мужчина	0.074	-0.047	-0.000	-0.011
Изменение размера дх	0.121***	-0.012	0.001	-0.003
Изменение кол-ва детей	-0.015	-0.020	0.011**	-0.004
Доля взрослых	-0.518**	-0.260	0.160***	-0.054
Кол-во иждивенцев	0.049	-0.044	-0.008	-0.009
ДХ получает зарплату	0.038	-0.066	-0.045***	-0.014
ДХ получает доход от сх	-0.988***	-0.088	0.275***	-0.017
ДХ получает соцпомощь	-2.766**	-1.078	0.119	-0.093
ДХ получает денежные переводы	0.225***	-0.050	-0.008	-0.011
В дх имеется канализация	0.522***	-0.184	-0.134***	-0.038
В дх имеется горячая вода	-0.205	-0.355	0.236*	-0.123
В дх имеется ванная/душ	-0.673***	-0.171	0.163***	-0.036
Доля занятых	-1.275***	-0.181	0.544***	-0.035
Константа	-2.301***	-0.315	5.666***	-0.068
Наблюдения	11,904		11,904	
R-квадрат	0.110		0.254	

*** p<0.01, ** p<0.05, * p<0.1

Источник: Оценки сотрудников ВБ на основании данных ОБДХ Таджикистана

Как правило, направление коэффициентов в логистической регрессии имеет ожидаемый знак, за исключением небольшого числа случаев, таких как доступ к канализации, и если домохозяйство получает заработную плату, например, но знак становится последовательным в регрессии МНК.

VI. Результаты

Не смотря на значительные искажения результатов оценок, корреляция между вероятностью возврата к бедности и потреблением достаточно сильная. Результаты показывают, что взаимоотношения не всегда линейные, особенно на более низких уровнях вероятностей. На уровне 10-15 процентов риска возврата к бедности прогнозируемое потребление значительно возрастает.

Диаграмма 6: Диаграмма разброса логарифмы фактического потребления и предполагаемой вероятности попадания в бедность, 2013 г.

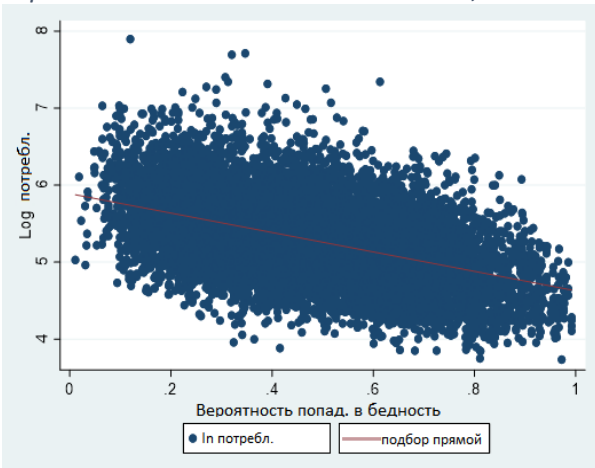
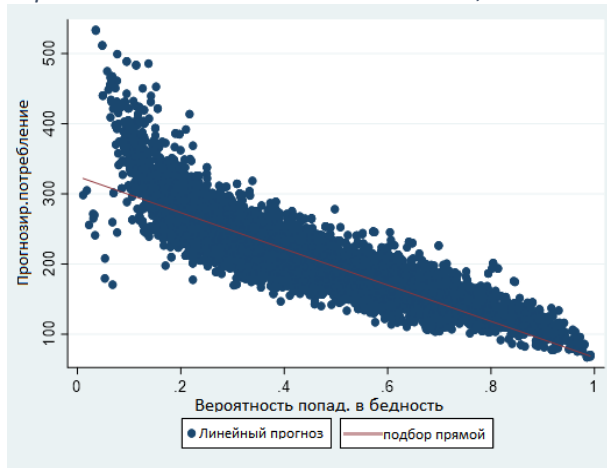


Диаграмма 7: Диаграмма разброса прогнозируемого потребления и предполагаемой вероятности попадания в бедность, 2013 г.



Источник: Оценки сотрудников ВБ на основании данных ОБДХ Таджикистана

Основываясь на модели, пороговое значение для дифференциации между уязвимым и низшим средним классом оценивается в 38,35 сомони (TJS) на человека в месяц, а для высшего среднего класса - 498,71 TJS в 2016 г. Пороговое значение в 1,8 и 2,8 раза выше чем значение черты бедности соответственно, что в целом соответствует аналогичным коэффициентам в других странах. В абсолютном выражении предельная черта высшего среднего класса в Таджикистане лишь немного ниже, чем аналогичная оценочная стоимость черты для Кыргызстана, где черта бедности также немного выше, в сопоставимых терминах. Как и ожидалось, значения черты среднего класса чувствительны к пороговому уровню вероятности и изменениям черты бедности. Однако разные спецификации модели, расширенные в сравнении с простыми, приводят к аналогичным значениям пороговых значений.

Диаграмма 8: Диаграмма разброса прогнозируемого и предполагаемого потребления по конкретным уровням риска перехода к бедности, 2013 г.

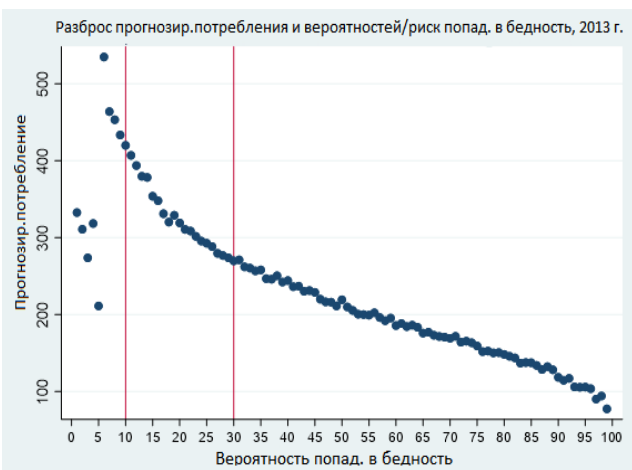
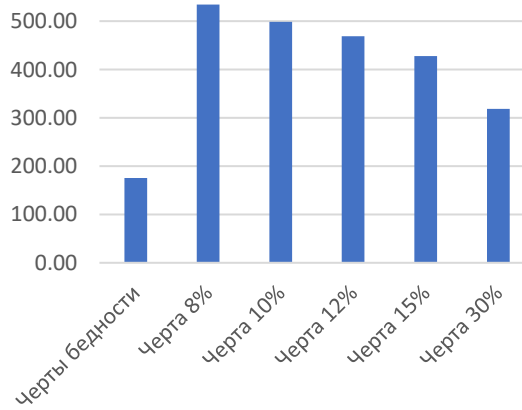


Диаграмма 9: Пороговые значения некоторых уровней вероятности (в единице местной валюты, в месяц, 2016 г.)

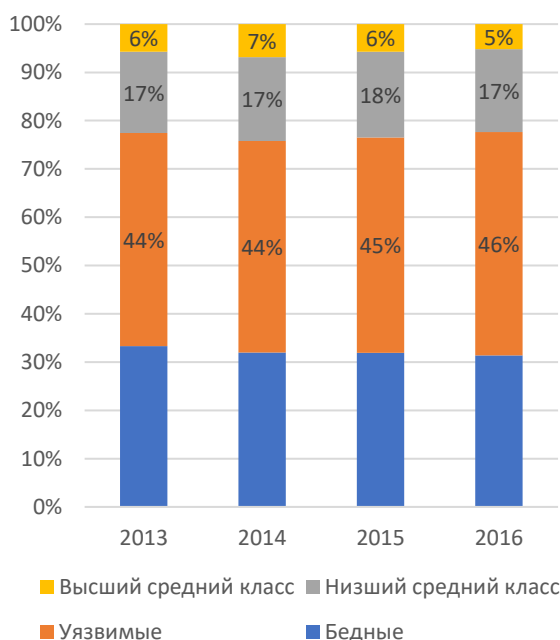


Источник: Оценки сотрудников ВБ на основании данных ОБДХ Таджикистана

VII. Характеристики

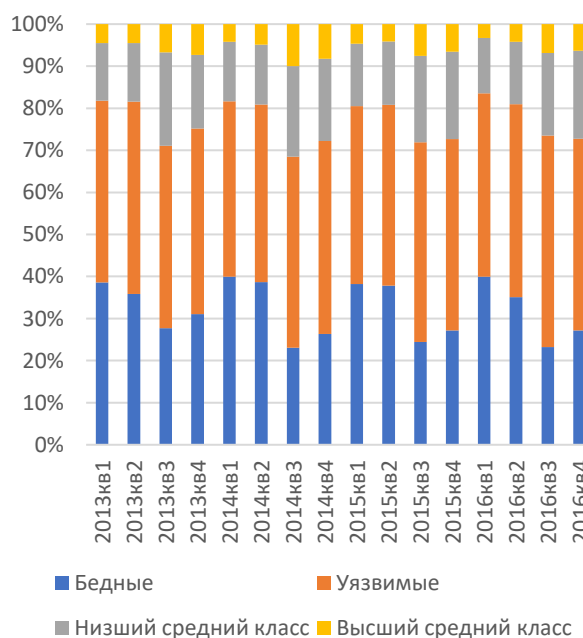
Что касается оцениваемой черты среднего класса, в 2014 г. он немного увеличился, а в 2015-2016 гг. последовало незначительное снижение. Это показывает, что тенденция снижения бедности в последние годы не сопровождалась расширением среднего класса. Снижение уровня бедности в эти периоды в основном соответствовало увеличению доли уязвимого населения. Доля населения, не относящегося к бедным, но и не входящего в средний класс, растёт. Доли низшего и высшего среднего класса остаются на уровне 17 и 6 процентов от общего населения соответственно, и, так же как и бедность, сильно зависит от сезона. Результаты указывают на хрупкость эпизодов сокращения бедности и обосновывают описательную статистику, предполагая высокую степень колебаний.

Диаграмма 10: Тенденция и размер среднего класса в Таджикистане (2013-2016 гг.) На основе данных ОБДХ (в процентах к общей численности населения)



Источник: Оценки сотрудников ВБ на основании данных ОБДХ Таджикистана

Диаграмма 11: Тенденция и размер среднего класса в Таджикистане (2013-2016 гг. по кварталам) На основе данных ОБДХ (в процентах к общей численности населения)



Источник: Оценки, основанные на перекалиброванном удельном весе населения

Как и в случае с бедностью, средний класс имеет выраженную демографическую и пространственную структуру. Интересно, что примерно половина всех тех, кто принадлежит к среднему классу, приходится на Согдийскую область, а Душанбе и Хатлон составляют оставшиеся две трети. Около половины среднего класса приходится на городские районы, а на города и поселки приходится лишь около трети населения. Домашние хозяйства, принадлежащие к среднему классу, значительно меньше: у них меньше детей, меньше женщин и пожилых людей.

Диаграмма 12: Распределение экономических классов по регионам, 2013 г. (в процентах к общей численности населения в каждой экономической группе)

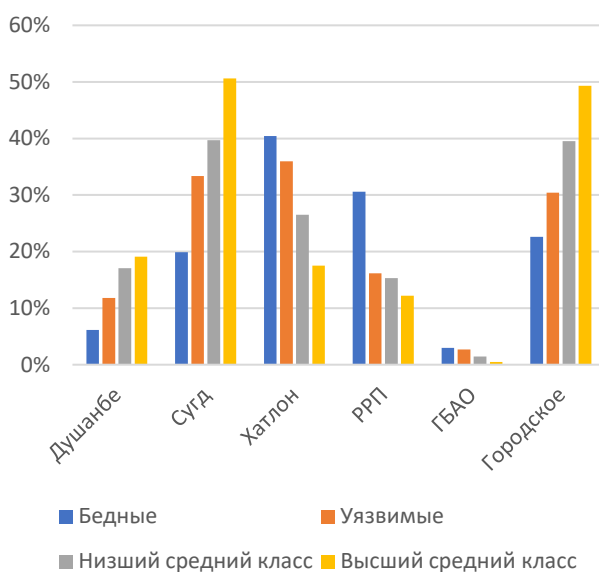
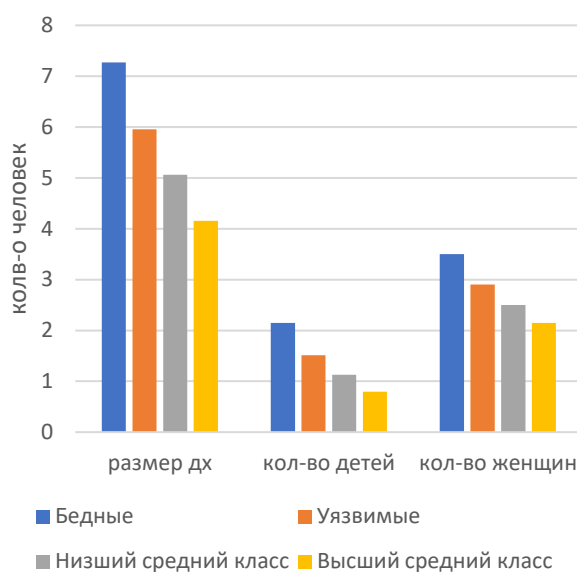


Диаграмма 13: Среднее количество членов домохозяйства, число детей и число женщин в разбивке по экономическим классам, 2013 г.



Источник: Оценки сотрудников ВБ на основании данных ОБДХ Таджикистана

Как ожидается, главы домохозяйства в домохозяйствах среднего класса, более образованны и, скорее всего, будут иметь высшее образование. Также, что касается образования, доля взрослых членов домохозяйства, получающих зарплату, в домохозяйствах среднего класса значительно выше, чем в уязвимых и бедных домохозяйствах. Условия жизни домохозяйств среднего класса намного лучше в сравнении с двумя другими экономическими классами; средний класс имеет лучший доступ к улучшенному качеству воды, канализации, ванным и телефонной связи. Конечно, такая инфраструктура коррелирована с городским проживанием среднего класса. Тем не менее, имеются некоторые удобства, такие как газ, центральное отопление и горячая вода, которые существенно не меняются в зависимости от статуса экономического класса. Тем не менее, в Таджикистане эти удобства не всегда функционируют или доступны там, где можно было бы их найти, из-за отсутствия газа для отопления после распада региональной сети после обретения независимости.

Диаграмма 14: Средние доли глав домохозяйств с высшим образованием; члены дх старше 65 лет и члены, получающие заработную плату, в разбивке по экономическим классам, 2013 г.

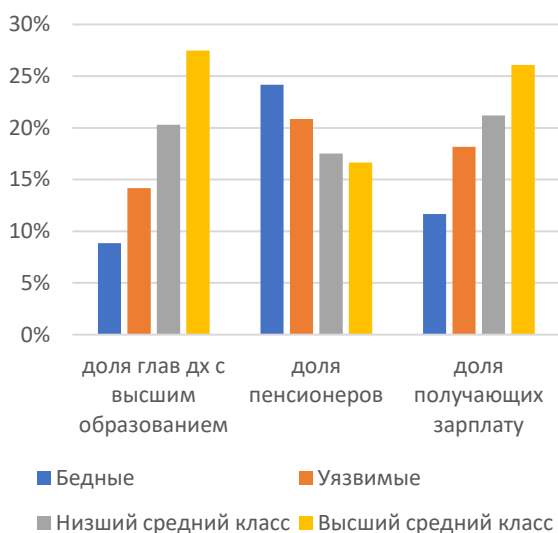
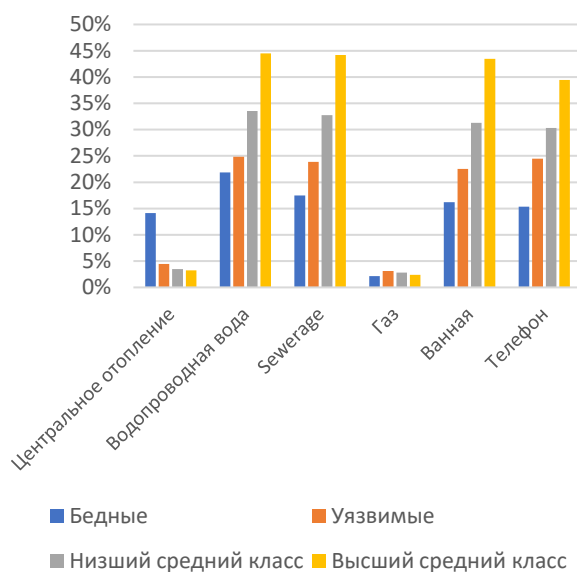


Диаграмма 15: Средняя доля домашних хозяйств, имеющих доступ к центральному отоплению, водопроводу, канализации, природному газу, ванной и стационарному телефону, в разбивке по экономическим классам, 2013 г.



Источник: Оценки сотрудников на основании данных ОБДХ Таджикистана

Также как и в случае с бедностью, наблюдается значительное сезонное попадание в средний класс и выход из него. Небольшая доля населения имеет статус среднего класса все четыре сезона в году. Самая большая доля населения, остающая постоянно в одном из конкретных классов, это уязвимые – не бедные, но и не входящие в средний класс.

VIII. Выводы

В настоящее время Таджикистан использует прогнозный подход для оценки размера среднего класса и устанавливает соответствующие цели Национальной стратегии развития. В эту записку включены обновления, оценки этого подхода, использующие данные, собранные Всемирным банком и другими партнерами, для оценки размера среднего класса с использованием последовательного определения. В примечании также излагается метод определения и измерения среднего класса в будущем, основанный на ОБДХ, при обсуждении некоторых преимуществ и недостатков различных альтернатив. Затем анализ оценивает пороговые значения, которые отделяют верхний и нижний средние классы от бедных и уязвимых групп, используя данные ОБДХ, и описывает процесс, с помощью которого была проведена эта работа.

Результаты стратегии оценки подчеркивают, что, несмотря на то, что в долгосрочной перспективе в Таджикистане появился средний класс, в последние годы прогресс практически не наблюдается, в отличие от показателей бедности, которые медленно, но постепенно сократились за последние годы. Доля населения, классифицированная как «уязвимая», расширилась, что указывает на высокую степень уязвимости и низкую устойчивость домашних хозяйств к меняющимся экономическим условиям. Как правило, меры политики, направленные на борьбу с бедностью и уязвимостью, приведут к расширению среднего класса. Как было указано в Системной страновой диагностике для Таджикистана, развитие человеческого капитала и продвижение частного сектора может привести как к увеличению капитала, так и к более высокой отдаче от человеческого капитала и в конечном итоге стать основой для роста среднего класса.