



---

**Продовольственная  
безопасность и бедность  
№4 - 2009**

---

**Агентство по статистике при  
Президенте Республики Таджикистан**

**Редакционная коллегия:**

Мухаммадиева Б.З - Председатель редакционной коллегии,  
Тагоев С.Т, Асоев А.А., Байматов К.Ф., Гукасова Т.П.,  
Абдуллоев М.А., Жданова Л.В., Зияева М.А., Кислицына Е.А.,  
Тураев Б.Т.

**Ответственные за:**

**- разделы бюллетеня**

Демографическая статистика и занятость населения	Кислицына Е.А.	227-80-88
Социальная статистика	Будникова Е.В.	227-94-88
Статистика цен, бюджеты домашних хозяйств, бедность	Тураев Б.Т.	227-56-28
Финансы	Пулатова Н.Т.	227-98-71
Валовой внутренний продукт	Зиёева М.А.	227-98-71
Торговля, внешнеэкономическая деятельность	Курбанов Т.	223-11-52
Сельское хозяйство	Абдуллоев М.А.	227-81-14
Статистика природы и охраны окружающей среды	Норов К.	227-82-66

**-подготовку основного документа,  
систематизация разделов, техническое  
оформление и дизайн:**

Управление сводно-экономического  
анализа и международных связей  
**Гукасова Т.П.**  
тел. 221-23-87  
e-mail: [stat@tojikiston.com](mailto:stat@tojikiston.com)

**-за выпуск тиража:**

Начальник ГВЦ Агентства по  
статистике при Президенте  
Республики Таджикистан  
**Байматов К.Ф.**  
тел: 227-96-09

## **Введение**

Согласно Матрицы Европейской комиссии Реформы Политики Меморандума о взаимопонимании по Программе продовольственной безопасности в Республике Таджикистан, в целях обеспечения системы оповещения достоверной оперативной информацией и анализа текущей ситуации с продовольственной безопасностью в республике, было принято решение о подготовке и выпуске ежеквартального бюллетеня по продовольственной безопасности.

*«Под продовольственной безопасностью понимается доступ всех людей в любое время к продовольствию, необходимому для здоровой и активной жизни. Продовольственная безопасность подразумевает физическое наличие продуктов питания в достаточном количестве, возможность доступа к указанным продуктам питания со стороны домохозяйств (как через рынок, так и через другие источники, что предполагает достаточную покупательную способность), а также потребление продуктов питания в тех количествах, которые необходимы для обеспечения потребностей в питании».*

Информационный бюллетень нацелен на объединение и систематизацию имеющихся общедоступных материалов по вопросам продовольственной безопасности в Таджикистане – а именно наличие продуктов питания в Республике и перспективы их производства, показатели доступа к указанным продуктам, а также показатели потребления и усвоения и содержит анализ текущей ситуации с продовольственной безопасностью в Республике

Базовыми данными для бюллетеня по продовольственной безопасности являются – производство продуктов питания, наличие и доступность продовольствия, посевные площади, производство сельскохозяйственной продукции, общие климатические характеристики, состояния питания и здоровья, водоснабжение, цены и количественные показатели, свидетельствующие о ситуации на рынке продовольствия.

В приложениях к бюллетеню содержатся индикаторы для Документа Стратегии Сокращения Бедности, показатели по питанию населения различных социально-экономических групп, а также оценочные данные по продовольственному балансу по основным видам.

Выпуск ежеквартального информационного бюллетеня по продовольственной безопасности Республики Таджикистан подготовлен Агентством по статистике при Президенте Республики Таджикистан при участии ряда министерств, ведомств Республики Таджикистан (Министерства финансов, Министерства здравоохранения, Министерства труда и социальной защиты населения, Министерства образования, Министерства транспорта и коммуникаций, Государственного учреждения гидрометеорологии и др.).

Публикация адресована как специалистам, так и всем заинтересованным лицам.

Рекомендации, предложения и замечания относительно содержания бюллетеня и формы представления статистических данных можно направить в Агентство по статистике при Президенте Республики Таджикистан по адресу:

*734025 Республика Таджикистан*

*г. Душанбе, ул. Бохтар, 17*

*Тел: (992372) 212387, Факс( 992372) 214375*

*e-mail: [stat@tojikiston.com](mailto:stat@tojikiston.com)*

*<http://www.stat.tj>*

© Агентии оморӣ назди Президенти Ҷумҳурии Тоҷикистон, 2010

© Агентство по статистике при Президенте Республики Таджикистан, 2010

## СОДЕРЖАНИЕ

<b>Введение</b> .....	71
<b>КРАТКОЕ СОДЕРЖАНИЕ</b> .....	75
<b>РАЗДЕЛ I. СОЦИАЛЬНО-ЭКОНОМИЧЕСКИЕ ПОКАЗАТЕЛИ</b> .....	76
1.1. Валовой внутренний продукт .....	76
1.2. Индекс цен и тарифов .....	78
1.3. Внешняя торговля .....	79
1.4. Трудовой рынок .....	79
<b>РАЗДЕЛ II. НАЛИЧИЕ ПРОДОВОЛЬСТВИЯ</b> .....	82
<b>2.1. Рост сельскохозяйственного производства</b> .....	82
<b>2.1.1. Перспективы производства продовольственной продукции</b> .....	82
2.1.2. Растениеводство .....	84
2.1.2.1 Сельскохозяйственные вредители и болезни растений .....	86
2.1.3. Животноводство .....	86
<b>2.2. Анализ цен производителя</b> .....	88
<b>2.3. Торговля основными продуктами питания</b> .....	90
<b>2.4. Наличие продуктов на душу населения</b> .....	91
<b>РАЗДЕЛ III. ДОСТУП К ПРОДОВОЛЬСТВИЮ</b> .....	92
<b>3.1. Анализ потребительских цен</b> .....	92
<b>3.2. Доходы и расходы</b> .....	95
3.2.1. Доходы .....	95
3.2.2. Расходы .....	96
<b>3.3. Бедность в Республике Таджикистан</b> .....	97
3.3.1 Стратегия сокращения бедности Республики Таджикистан .....	97
на 2007-2009 годы (ССБ) .....	97
<b>3.4. Продовольственная необеспеченность – домохозяйства, тратящие более половины своих доходов на продукты питания</b> .....	97
<b>РАЗДЕЛ IV. ПОТРЕБЛЕНИЕ И УСВОЕНИЕ</b> .....	99
<b>4.1. Потребление продовольственных продуктов населением</b> .....	99
<b>4.2. Индикаторы продовольственной безопасности, не связанные с доходами</b> .....	102
<b>4.2.1. Заболеваемость</b> .....	102
<b>4.2.2. Инвалидность населения</b> .....	104
<b>4.2.3. Рождаемость, смертность, естественный прирост</b> .....	107

4.2.4. Численность населения.....	108
МЕТОДОЛОГИЯ .....	109
Приложение 1. Обзор метеорологических условий Республики Таджикистан за 4 квартал 2009 г. ....	112
Приложение 2. Основные индикаторы мониторинга ССБ на период 2007-2009гг. ....	115
Приложение 3. Изменение средних оптовых цен (предложения) в Таджикистане (сомони / кг).....	122
Приложение 4. Изменение средних потребительских цен за 2006-2009 гг. в Таджикистане (сомони/кг) .....	123
Приложение 5. Продовольственный баланс за 2006-2009 гг .....	125
Продовольственный баланс по кварталам 2008 года .....	127
Продовольственный баланс по кварталам 2009 года .....	129
Приложение 6. Отдельные показатели бюджетов домашних хозяйств по децильным группам населения республики Таджикистан (по данным выборочного обследования домашних хозяйств) .....	131
Приложение 7. Распределение домашних хозяйств и населения в них по размеру среднедушевого общего и располагаемого денежного дохода по республике Таджикистан за 2008-2009 г.г. (по данным выборочного обследования домашних хозяйств, в процентах) .....	132
Приложение 8. Денежные расходы домашних хозяйств по Республике .....	133
(по данным выборочного обследования домашних хозяйств) .....	133
Распределение домашних хозяйств и населения в них по размеру среднедушевого потребительского расхода за 2008 год (по данным выборочного обследования домашних хозяйств; в процентах) .....	135
Распределение домашних хозяйств и населения в них по размеру среднедушевого потребительского расхода за 2009 год (по данным выборочного обследования домашних хозяйств; в процентах) .....	136
Приложение 9. Среднедушевое потребление продуктов питания в домашних хозяйствах по республике Таджикистан (по данным выборочного обследования домашних хозяйств).....	137

### КРАТКОЕ СОДЕРЖАНИЕ

- Произведенный валовой внутренний продукт за 2009 год по оперативным данным сложился в сумме 20622,7 млн. сомони, что по сравнению с 2008 годом в сопоставимых ценах составляет 103,4 %.
- Объем валовой продукции сельского хозяйства за 2009 год во всех категориях хозяйств составил 7903,4 млн. сомони (в текущих ценах). По сравнению с 2008 годом он увеличился на 10,5%, в том числе объем продукции растениеводства составил 5578,2 млн. сомони, или на 12,6% и животноводства - 2325,2 млн. сомони, или на 5,9% больше.
- В 2009 году во всех категориях хозяйств республики произведено 1294679 тонн зерна, 296051 тонну хлопка – сырца, 690914 тонн картофеля, 1047162 тонны овощей, 424294 тонны бахчевых, 213687 тонн фруктов и 138473 тонны винограда, что по сравнению с 2008 годом произведено больше: зерна – на 37,3%, картофеля – на 1,6%, овощей – на 15,3%, бахчевых – на 48,7% и винограда – на 17,5%, а производство хлопка – сырца сократилось на 16,2% и фруктов – на 18,6%.
- Объем производства мяса во всех категориях хозяйств за 2009 год составил 134334 тонны, что на 3,5% больше, молока - 629704 тонны, что на 4,8% больше, яиц - 188442 тысячи штук, что на 24,8% больше, чем за 2008 год.
- Импорт продовольственных товаров за 2009 год увеличился по сравнению с 2008 годом на 1,8%, в том числе импорт овощей в 2,9 раза, пшеницы на 60,1 процента и составил 413,1 тыс. тонн против 258,1 тыс. тонн. Импорт муки снизился на 24,5 процента и составил 410,1 тыс. тонн против 543,0 тыс. тонн за 2008 год. Сократился также импорт масла растительного на 16,9 процента, сахара – на 9 процентов, яиц - на 17,9 процента и др.
- Потребительские цены на основные виды продуктов питания в декабре 2009 году значительно возросли по сравнению с декабрем 2008 года, кроме цен на молоко, муку пшеничную и морковь
- За 2009 год потребление хлеба и хлебных продуктов превышает на 22,3 процента утвержденную медицинскую норму потребления, потребление составляет 159 килограмм в среднем на одного члена домохозяйства, что характерно для всех регионов республики.
- Наибольший удельный вес расходов домохозяйств на покупку продуктов питания приходится на хлебные продукты – 39 процентов.

## РАЗДЕЛ I. СОЦИАЛЬНО-ЭКОНОМИЧЕСКИЕ ПОКАЗАТЕЛИ

Приведенные ниже социально-экономические показатели характеризуют общее состояние экономики в стране для анализа ситуации с продовольственной безопасностью.

### 1.1. Валовой внутренний продукт

Произведенный валовой внутренний продукт за 2009 год по оперативным данным сложился в сумме 20622,7 млн. сомони, что по сравнению с 2008 годом в сопоставимых ценах составляет 103,4 %.

Наибольшее влияние на рост ВВП оказало увеличение объемов производства в торговле, сельском хозяйстве и услугах.

**Таблица 1: Основные социально-экономические показатели**

	2007	2008	2009 <sup>1</sup>
Численность населения , на конец периода (млн.)	7,2	7,4	7,6
ВВП номинальный (млн. сомони)	12804,4	17706,9	20622,8
в том числе, %:			
сельское хозяйство	19,4	19,8	18,9
промышленность	18,4	14,2	12,8
услуги	42,6	43,7	48,7
ВВП на душу населения (сомони)	1774,5	2410,7	2761,0
Рост ВВП, в процентах к соответствующему периоду предыдущего года	7,8	7,9	3,4
Дефицит/профицит госбюджета (% к ВВП)	2,2	1,6	-0,5

Продовольственная безопасность и бедность

	2007	2008	2009 <sup>1</sup>
Индекс потребительских цен, в % к соответствующему периоду предыдущего года	125,4	120,4	106,4
Индекс цен на продовольственные товары	125,4	125,9	105,2
Индекс цен на услуги	127,1	120,5	114,5
Курс сомони к доллару	3,4426	3,4291	4,1437
Уровень официально зарегистрированной безработицы, %	2,5	2,3	2,1
Численность зарегистрированных безработных, тыс. человек	51,7	43,6	44,5
<i>в процентах к соответствующему периоду предыдущего года</i>	111,2	84,3	102,1
Среднемесячная заработная плата (сомони)	163,27	231,53	287,80
<i>в процентах к соответствующему периоду предыдущего года</i>	140,4	141,8	124,3
Торговый баланс (млн.US \$)	-987,3	-1862,9	-1558,8
Доля продовольствия в импорте, %	11,9	13,9	16,0
Доля продовольствия в экспорте, %	3,5	4,2	6,0

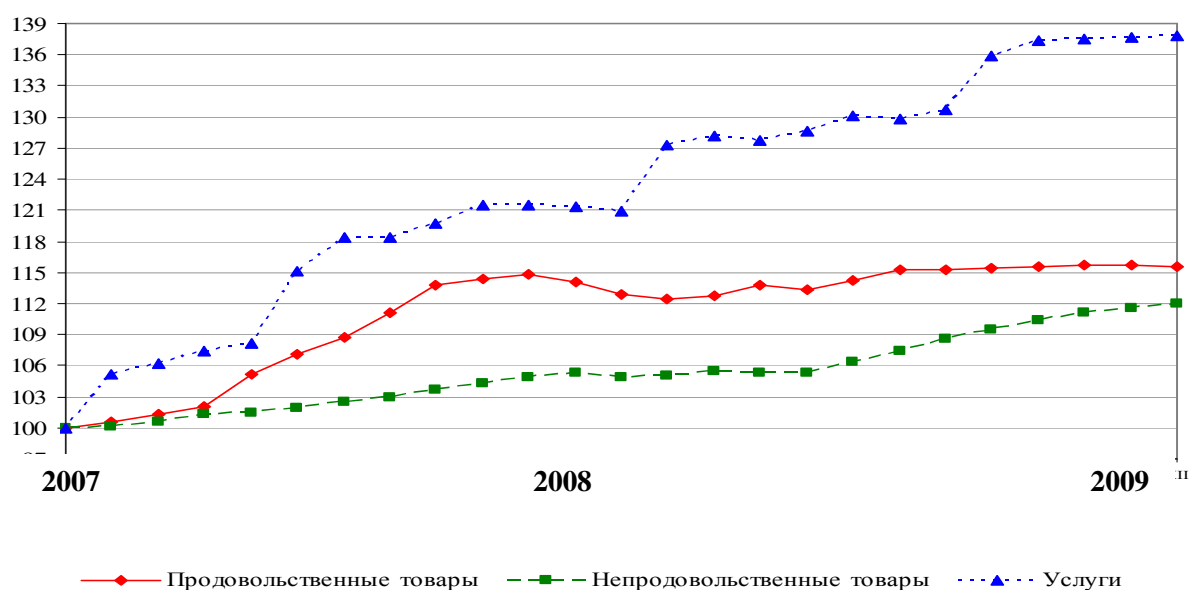
Источник: Агентство по статистике при Президенте Республики Таджикистан

<sup>1)</sup> предварительные данные

## 1.2. Индекс цен и тарифов

За 2009 год индекс потребительских цен составил 105,0%, в том числе на продовольственные товары – 102,3%, непродовольственные товары – 106,7% и платные услуги населению – 113,8%. Среднемесячный темп инфляции в потребительском секторе составил 0,4% (в аналогичном периоде прошлого года было 1,0%).

**График 1:** Изменение индекса цен на продовольственные товары, непродовольственные товары и платные услуги населению (на конец месяца, в % к декабрю 2007г.)



**В течении 2009 года прирост цен на продовольственные товары опережал их изменение на непродовольственные товары.**

Более подробная информация приведена в разделе 3 – доступ к продовольствию.

### 1.3. Внешняя торговля

В январе - декабре 2009 года, внешнеторговый оборот Республики Таджикистан, включая электроэнергию и природный газ, составил 3578,7 млн. долларов США, что на 23,6% меньше января - декабря 2008 года, или на 1102,6 млн. долларов. Торговый баланс сложился отрицательный и составил 1558,8 млн. долларов. Внешнеторговые отношения Республика Таджикистан имела с 101 страной мира, из них 11 стран СНГ и 90 стран дальнего зарубежья.

На страны СНГ во внешнеторговом обороте приходится 47,0%, или 1683,1 млн. долларов, на страны дальнего зарубежья 53,0%, или 1895,6 млн. долларов. Дефицит торгового баланса со странами СНГ составил – 1264,1 млн. долларов, со странами дальнего зарубежья – 294,7 млн. долларов.

В сравнении с ноябрем 2009 г. экспорт в декабре 2009 г. увеличился на 18,7%, а импорт на 15,0%.

Из продуктов растительного происхождения в экспорте преобладают фрукты, общей стоимостью 35808 тыс. долларов и овощи – на сумму 14653 тыс. долларов, а в импорте пшеница – на 73566 тыс. долларов и мука – на 100996 тыс. долларов.

### 1.4. Трудовой рынок

Численность экономически активного населения (занятые и официально зарегистрированные безработные) по предварительной оценке в декабре 2009 года составила 2150,1 тыс. человек, в их числе 2105,6 тыс. человек (97,9%) заняты в экономике и 44,5 тыс. человек имеют официальный статус безработного, что составляет 2,1% экономически активного населения.

Фактическое число безработных в республике может быть выше за счет скрытой и не зарегистрированной безработицы.

Скрытая безработица представляет собой неполную занятость, когда из-за простоев производства часть работников находится в вынужденных отпусках или работает в режиме неполной недели или рабочего дня. В 2009 году 44,8 тыс. человек находились в отпусках по инициативе администрации, из них 23,2 тыс. человек (51,7%) без сохранения заработной платы. В режиме неполной трудовой недели и неполного рабочего дня работали 3,0 тыс. человек. Уровень безработицы с учетом скрытой составил 4,3% от экономически активного населения и вырос по сравнению с январём-декабрём 2008 года на 0,6 процентных пункта.

С начала 2009 года в службах занятости было поставлено на учёт 59,9 тыс. человек, обратившихся в поисках работы, что больше на 12,3% соответствующего периода 2008 года. В их числе женщины составляют 48,0% (28,7 тыс. человек) и лица в возрасте 15-29 лет составляют 49,7% (29,8 тыс. человек). Из числа поставленных на учёт, все лица являются незанятыми трудовой деятельностью. В их числе, ищущие работу впервые, составляют 48,6% (29,1 тыс. человек), не имеют профессии, специальности – 47,6% (28,5 тыс. человек).

Число вакансий на предприятиях, заявленных в службу занятости на конец декабря 2009 года по сравнению с тем же периодом 2008 года, снизилось на 20,1% и составило 11,2 тыс. мест, по рабочим профессиям снизилось в 1,2 раза и составило 5,0 тыс. мест (21,6% от числа вакансий). По сравнению с ноябрём 2009 года число заявленных вакансий снизилось на 4,2%. Нагрузка на заявленную вакансию составила 5,3 человека (в декабре 2008 года – 4,4 человека).

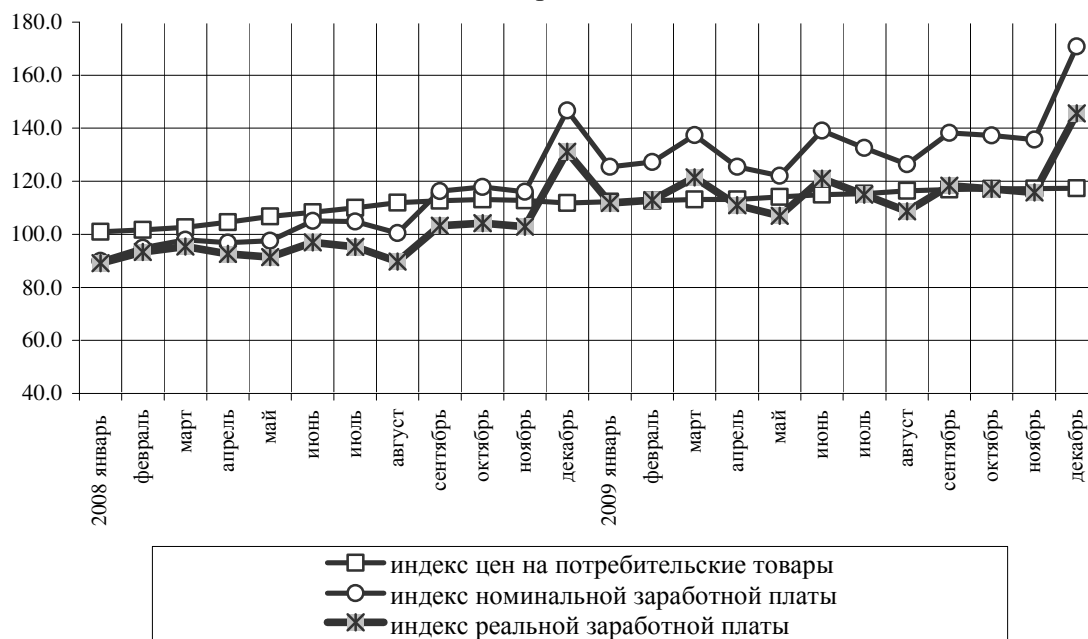
Уровень реальной заработной платы (с учетом изменения индекса цен) в декабре 2009 года по сравнению с ноябрём 2009 года вырос на 25,8%, а по сравнению с декабрём 2008 года - на 11,0%.

Самая низкая заработная плата в сфере материального производства в декабре 2009 года сложилась у работников сельского, рыбного и лесного хозяйства, которая составила в указанных отраслях 144,18 сомони, 189,91 сомони и 211,41 сомони. Самая высокая заработная плата сложилась в строительстве - 968,83 сомони, в информационно - вычислительное обслуживание - 953,45, в связи - 910,59 сомони, на транспорте - 759,69 сомони. В целом в сфере материального производства среднемесячная заработная плата в декабре 2009 года составила 360,05 сомони и по сравнению с декабрем 2008 года выросла на 17,0%.

Среди отраслей непроеизводственной сферы самыми высокооплачиваемыми остаются работники финансов и кредитования - их средняя заработная плата в декабре 2009 года составила 1960,36 сомони. В целом среднемесячная заработная плата по отраслям непроеизводственной сферы в декабре 2009 года составила 366,65 сомони и выросла по сравнению с декабрем прошлого года на 15,1%.

**График 2:**

Динамика индекса потребительских цен, номинальной и реальной заработной платы  
(в % к декабрю 2007 года)



Общая сумма задолженности по выдаче заработной платы с учётом прошлых лет по состоянию на конец декабря 2009 года составила 23081,2 тыс. сомони, в том числе за декабрь 2009 года 6207,0 тыс. сомони, или 26,9% от общей суммы задолженности.

Самая высокая задолженность сохраняется в отраслях материального производства. В сельском хозяйстве она составила 10907,3 тыс. сомони (47,3% от общей суммы задолженности), в строительстве - 6976,1 тыс. сомони (30,2%), в промышленности - 2664,3 тыс. сомони (11,5%).

## РАЗДЕЛ II. НАЛИЧИЕ ПРОДОВОЛЬСТВИЯ

*Наличие означает физическое присутствие продовольствия в результате собственного производства или за счет рынка. На уровне страны наличие продовольствия определяется сочетанием запасов продовольствия, коммерческого импорта, продовольственной помощи и собственного производства. К наличию также относятся такие аспекты, как погодные условия, урожайность, поголовье скота и производительность, цены на продовольствие, устанавливаемые производителями, цены на продукты питания в соседних странах, а также вопросы внутренней политики, определяющие производство, торговлю, распределение и ценообразование.*

### 2.1. Рост сельскохозяйственного производства

Объем валовой продукции сельского хозяйства за 2009 год во всех категориях хозяйств составил 7903,4 млн. сомони (в текущих ценах). По сравнению с 2008 годом он увеличился на 10,5%, в том числе объем продукции растениеводства составил 5578,2 млн. сомони, или на 12,6% и животноводства - 2325,2 млн. сомони, или на 5,9% больше.

Объем валовой продукции сельского хозяйства во всех категориях хозяйств по Хатлонской области составил 3687,2 млн. сомони, Согдийской области - 2335,2 млн. сомони, ГБАО – 318,2 млн. сомони и районов республиканского подчинения - 1562,8 млн. сомони и увеличился соответственно на 13,1; 10,4; 9,2 и 5,3%.

#### 2.1.1. Перспективы производства продовольственной продукции Влияние погодно-климатических условий на растениеводство

В октябре стояла теплая погода, но в некоторые дни наблюдались дожди. Среднемесячная температура воздуха была выше нормы на 1-2<sup>0</sup>С, а в районе Рушан и на пастбище Чавшангоз района Рошткальба ГБАО на 1<sup>0</sup>С ниже нормы. В долинах и предгорьях температура воздуха составила 12-18<sup>0</sup>С тепла, в горных районах 7-11<sup>0</sup>С тепла, в высокогорьях 0+1<sup>0</sup>С мороза. В течение месяца на реках республики отмечалось понижение водности рек. Расход воды на реках был в пределах нормы (95-105%). Только на реке Вахш (регион прилива в Нурекское водохранилище) средний расход воды был выше нормы на 140%. По сравнению с аналогичным периодом прошлого года водность рек увеличилась в 1,0-1,8 раза.

**Ноябрь.** В ноябре преобладала теплая температура воздуха, в некоторых районах республики отмечены осадки. Среднемесячная температура воздуха в долинах была выше нормы на 1-2<sup>0</sup>С, в предгорных и горных районах в пределах нормы, в высокогорьях на 1<sup>0</sup>С ниже нормы. В долинах и предгорьях температура воздуха была 5-11<sup>0</sup>С тепла, в горных районах -1+5<sup>0</sup>С тепла (в Дарвазском районе +8<sup>0</sup>С тепла), в высокогорьях 10-12<sup>0</sup>С мороза. Во второй и третьей декаде ноября на южных реках республики отмечалось повышение водности, но расход воды во многих реках был в норме (92-99%). Водность рек увеличилась в 1,2 и 1,8 раза больше аналогичного периода прошлого года.

В **декабре** отмечалась теплая погода и обильные осадки. Среднемесячная температура воздуха в большинстве районов была выше нормы на 1-2<sup>0</sup>С и только в ГБАО 1-4<sup>0</sup>С ниже нормы. Температура воздуха в долинах и предгорьях была 2-7<sup>0</sup>С тепла, в горных районах 2-7<sup>0</sup>С мороза, на востоке ГБАО 17-24<sup>0</sup>С мороза. В течение месяца отмечалось понижение водности. В третьей декаде месяца на реках южного склона Гиссарского хребта во время дождей наблюдалось увеличение расхода воды. Среднее количество расхода воды на реках республики было выше нормы на 10-20% аналогичного периода прошлого года.

**Таблица 2: Состояние водохранилищ на 31 декабря 2009 года**

Водохранилища	Изменения за месяц, млн.куб.м	Объем воды в 2009г.		Объем воды в 2008г.	
		млн.куб.м	в % к емкости	млн.куб.м	в % к емкости
Кайраккумское	+242	2897	69,6	2110	50,7
Нурекское	-272	9650	91,8	7458	70,9

## 2.1.2. Растениеводство

Таблица 3: Посевная площадь и валовой сбор

	2007	2008	2009
<b>Посевная площадь, тыс. га</b>	<b>891,1</b>	<b>888,9</b>	<b>875,1</b>
<b>Озимые культуры</b>	<b>190,7</b>	<b>206,1</b>	<b>297,2</b>
Зерновые культуры	190,7	206,1	297,2
<b>Яровые культуры</b>	<b>700,4</b>	<b>682,8</b>	<b>577,9</b>
Зерновые культуры	206,2	232,0	164,6
пшеница	132,2	140,4	79,9
ячмень	36,6	50,1	39,8
<b>Технические культуры</b>	<b>283,8</b>	<b>265,0</b>	<b>200,8</b>
картофель	29,8	28,1	29,8
овощи	39,1	37,2	40,8
бахчевые	11,1	11,6	19,3
<b>Валовой сбор, тыс. тонн</b>			
зерновые и зернобобовые	931,2	942,9	1294,5
в том числе пшеница	649,3	659,1	938,4
овощи	835,1	908,2	1046,9
картофель	662,1	679,8	690,5
бахчевые	254,2	285,3	424,9
фрукты	157,2	262,4	213,9
виноград	116,9	117,9	138,7

Источник: Агентство по статистике при Президенте Республики Таджикистан

В 2009 году во всех категориях хозяйств республики произведено 1294679 тонн зерна, 296051 тонну хлопка – сырца, 690914 тонн картофеля, 1047162 тонны овощей, 424294 тонны бахчевых, 213687 тонн фруктов и 138473 тонны винограда, что по сравнению с 2008 годом произведено больше: зерна – на 37,3%, картофеля – на 1,6%, овощей – на 15,3%, бахчевых – на 48,7% и винограда – на 17,5%, а производство хлопка – сырца сократилось на 16,2% и фруктов – на 18,6%.

В сельскохозяйственных предприятиях и дехканских хозяйствах за отчетный период убрано зерновых культур (без кукурузы) с площади 323110 гектаров, из них обмолочено с площади 322863 гектара, с которой намолочено 759908 тонн зерна с урожайностью 23,5 ц/га. Из общего объема произведено 633007 тонн пшеницы с урожайностью 25,1 ц/га. С площади 11169 гектаров накопано 224309

тонн картофеля с урожайностью 201,0 ц/га. Убрано овощей с площади 16444 гектара, собрано 313319 тонн овощей с урожайностью 191,0 ц/га. С площади 15240 гектаров убрано 283228 тонн бахчевых, или по сравнению с 2008 годом больше в 2,1 раза. За этот период произведено: 296051 тонна хлопка – сырца, 60155 тонн фруктов и 53243 тонны винограда. По сравнению с 2008 годом меньше произведено хлопка – сырца на 57095 тонн и фруктов – на 23472 тонны.

За отчетный период произведен озимый сев зерновых и зернобобовых на зерно и зеленый корм на площади 201443 га, или на 7% меньше по сравнению с 2008 годом. Вспахано зяби на площади 252532 га, или на 6% меньше, чем за 2008 год.

Сельскохозяйственные предприятия и дехканские хозяйства, осенью 2009 года произвели подзимний сев сельскохозяйственных культур на площади 9320 га, что на 2577 га, или на 38% больше аналогичного периода 2008 года. Из общей площади посева, 827 гектаров составляет площадь сева картофеля, 6314 гектаров - овощей и 2157 гектаров - кормовых культур.

По состоянию на 1 января 2010 года, в сельскохозяйственных предприятиях и дехканских хозяйствах засыпана 51551 тонна семян зерновых и зернобобовых культур (в том числе 46002 тонны семян пшеницы), 21712 тонн - семян картофеля, 11839 тонн - семян хлопчатника. По сравнению с соответствующим периодом прошлого года больше засыпано семян зерновых и зернобобовых на 33%, семян картофеля - на 81%, семян хлопчатника – на 10%.

В 2009 году во всех категориях хозяйств на площади 5602 га посажено новых садов, что 3,8 раза больше, предусмотренного в Программе по восстановлению и дальнейшего развития садоводства и виноградарства в Республике Таджикистан на 2007 – 2010 годы. Из общей площади садов семечковые насаждения составляют 1946га, косточковые – 3139 га, орехоплодные – 344 га и субтропические – 176 га. Из общей площади садов, посажено на богарных землях на площади 1583 га.

За отчетный период посажено 1147 га новых виноградников, что больше в 2,3 раза к вышеуказанной программе. Из общей площади виноградников, 245 га посажено на богарных землях. Кроме того, восстановлены сады на площади 1600 га и виноградники на площади 388 га.

### **2.1.2.1 Сельскохозяйственные вредители и болезни растений<sup>1</sup>**

В 2009 году в 12 районах обработке ядохимикатами с воздуха подверглись 70 000 гектаров пастбищ, где размножается саранча, причем 90 процентов этих площадей представляют собой предгорные пастбища, а 10 процентов – низинные. Для обеспечения стопроцентного успеха в борьбе с саранчой, в 2009 году при обработке использовались ядохимикаты, поставленные ФАО в 2008 году.

На уровне отдельных хозяйств, в дополнение к неукоснительной обработке пестицидами посевов хлопчатника, в 2009 году во всех районах были отмечены частные закупки пестицидов в коммерческой сети. Пестициды применялись для защиты картофеля от колорадского жука, для борьбы с озимым червем, тлей и туркестанской златогузкой в садах. Несмотря на то, что сезон 2008 – 2009 годов отличался большим количеством влаги, случаев вспышек вредителей сельскохозяйственных культур выше нормально ожидаемого уровня инфекации отмечено не было.

---

<sup>1</sup> *Источник:* Продовольственная и сельскохозяйственная организация ООН по оценке урожая и уровня продовольственной безопасности в Таджикистане

### **2.1.3. Животноводство**

На 1 января 2010 года поголовье крупного рогатого скота во всех категориях хозяйств составило 1837,7 тыс. голов, что на 38,2 тыс. голов или на 2,1% больше, чем за соответствующий период прошлого года. За этот период увеличилось поголовье овец и коз на 102,2 тыс. голов, или на 2,5% и поголовье птиц на 298,2 тыс. голов, или на 8,1%.

Объем производства мяса во всех категориях хозяйств за 2009 год составил 134334 тонны, что на 3,5% больше, молока - 629704 тонны, что на 4,8% больше, яиц - 188442 тысячи штук, что на 24,8% больше, чем за 2008 год.

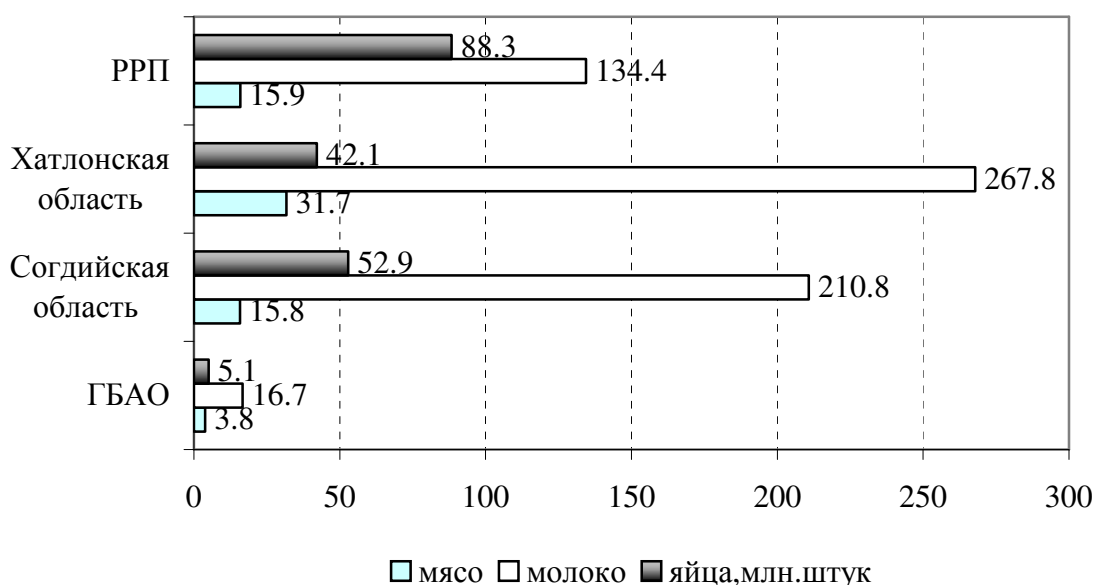
В сельскохозяйственных предприятиях и дехканских хозяйствах в 2009 году средний удой молока от одной коровы составил 1326 кг, что на 39 кг меньше, чем за 2008 год. За отчетный период в целом по республике получено по 163 штуки яиц от каждой курицы - несушки. В среднем от 100 коров получено 57 телят и от 100 овце (козо) маток получено 86 голов ягнят и козлят.

За отчетный период заготовлено 397792 тонны кормов в кормовых единицах, что на 50% больше, чем за 2008 год.

**Таблица 4: Основные показатели продукции животноводства по Республике**

	2007	2008	2009
<b>Производство, тыс. тонн</b>			
Мясо (убойный вес)	59,5	64,9	67,2
в том числе:			
говядина и телятина	26,9	29,3	30,3
баранина и козлятина	29,4	32,2	33,4
мясо птицы	0,7	0,7	1,0
мясо прочих животных	2,5	2,7	2,5
Молоко	583,6	601,0	629,7
Яйца, млн. шт.	111,2	151,0	188,4
<b>Продуктивность</b>			
Средний надой молока на 1 корову, кг	1388	1365	1367
Яйценоскость одной курицы несушки, штук	118	146	165

**График 3: Производство основных продуктов животноводства во всех категориях хозяйств за 2009 год, тыс. тонн**



2.2. Анализ цен производителя

Таблица 5: Изменение цен производителя

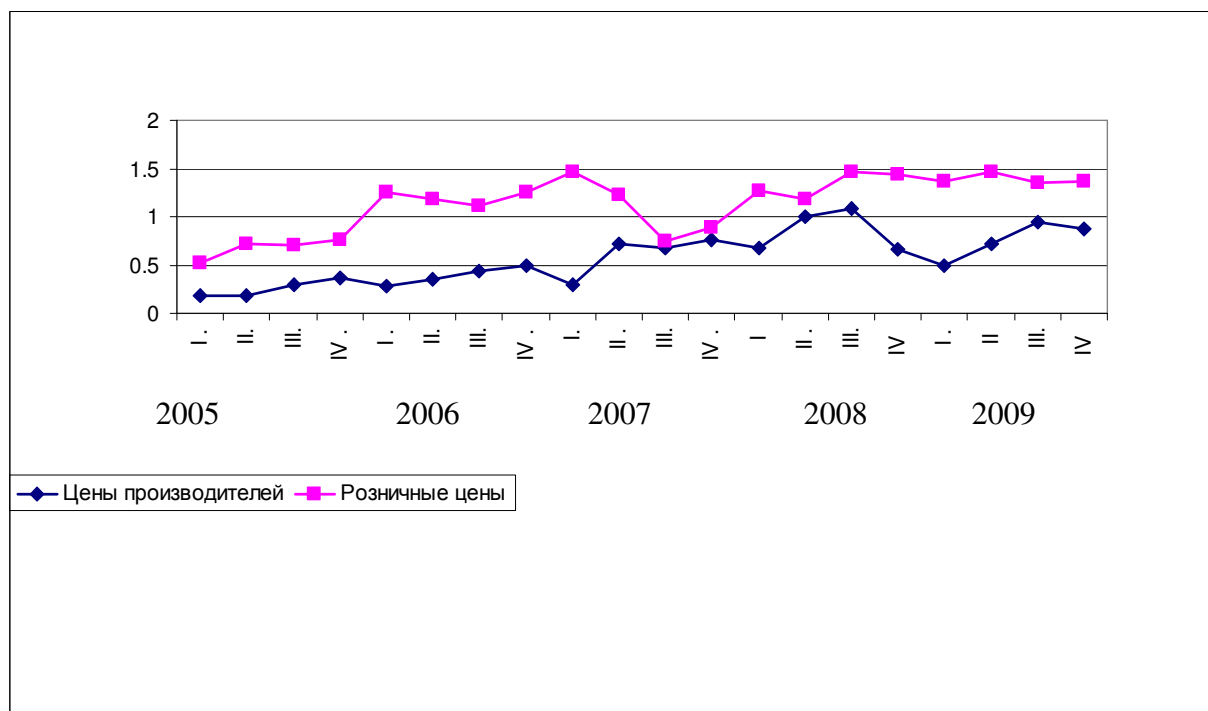
(сомони/кг)

	2008				2009			
	I кв.	II кв.	III кв.	IV кв.	I кв.	II кв.	III кв.	IV кв.
Пшеница	1,60	1,60	1,13	1,0	0,92	0,70	0,72	0,64
Молоко	1,00	1,60	1,03	1,04	1,17	1,21	1,21	1,13
Картофель	0,68	1,00	0,87	0,66	0,50	0,72	0,95	0,88

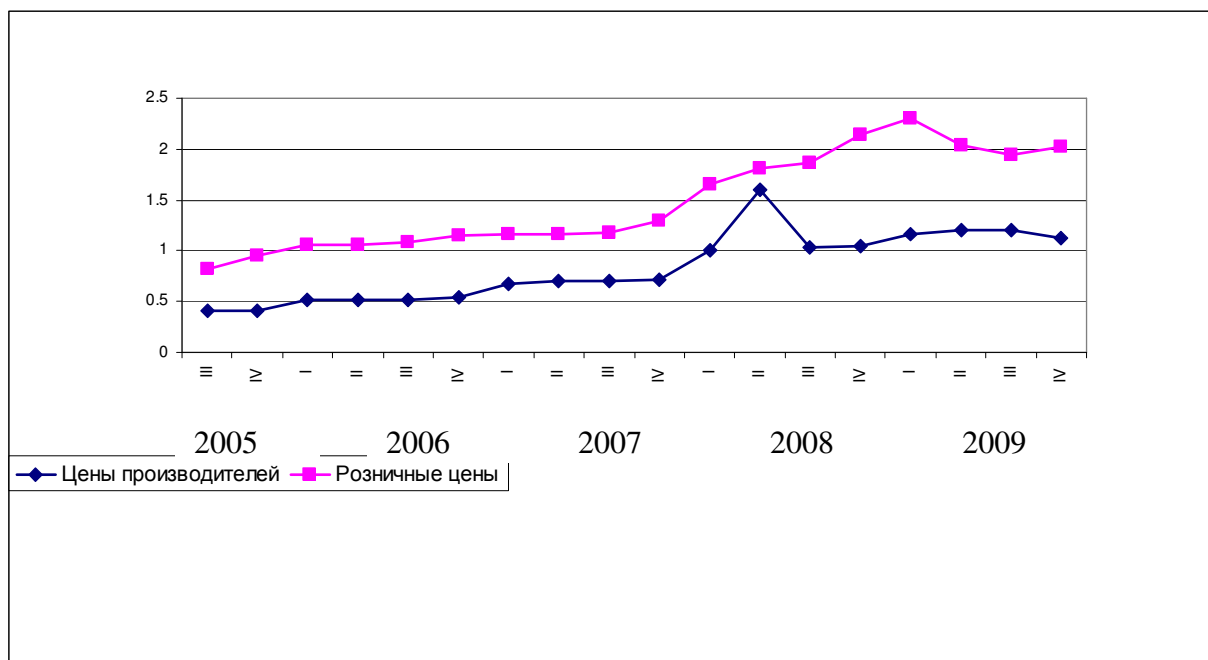
Источник: Агентство по статистике при Президенте Республики Таджикистан

За 2009 год импорт пшеницы увеличился на 60,1 процента по сравнению с 2008 годом.

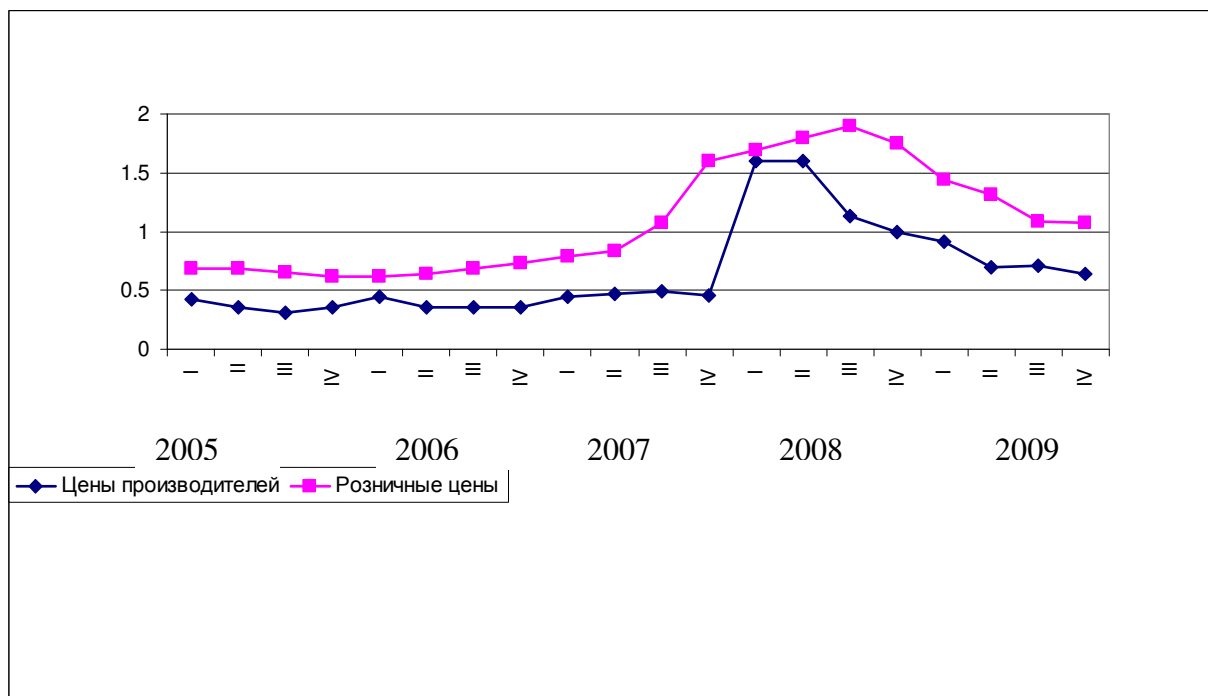
График 4: Изменение розничных цен и цен производителей на картофель сомони/кг



**График 5: Изменение розничных цен и цен производителей на молоко сомони/ кг**



**График 6: Изменение розничных цен и цен производителей на пшеницу сомони/ кг**



Из графиков видно, что тенденция изменения розничных цен выше изменения цен производителей. И такая ситуация распространяется на все виды сельскохозяйственной продукции (см. Приложение 3 и 4).

### 2.3. Торговля основными продуктами питания

В Таджикистане доля продовольственных товаров в общем объеме экспорта за 2008 и 2009 годы составила соответственно 4,2%, 6,0%. В импорте удельный их вес значительно выше и составлял, соответственно, 13,9 % и 16,0% .

Основными импортированными товарами являются: пшеница и мука - занимающие наибольший удельный вес, сахар, масло растительное, овощи, фрукты, изделия из муки (макароны, лапша, рожки, хлеб, пирожное, печенье), яйца, чай и др.

Импорт продовольственных товаров за 2009 год увеличился по сравнению с 2008 годом на 1,8%, в том числе импорт овощей в 2,9 раза, пшеницы на 60,1 процента и составил 413,1 тыс. тонн против 258,1 тыс. тонн. Импорт муки снизился на 24,5 процента и составил 410,1 тыс. тонн против 543,0 тыс. тонн за 2008 год. Сократился также импорт масла растительного на 16,9 процента, сахара – на 9 процентов, яиц - на 17,9 процента и др.

**Таблица 6: Экспорт, импорт основных продуктов питания и их доля в общем объеме торговли**

(тыс. тонн)

	2008	2009	2008	2009
	экспорт		импорт	
<i>Продовольственные товары</i>	196	217	1291	1314
из них:				
пшеница	-	-	258,1	413,1
мука	-	2,7	543,0	410,1
сахар	-	-	122,8	111,7
макароны, лапша, рожки и др	-	-	16,5	10,4
масло растительное	-	-	82,7	68,7
молоко и молочные продукты	-	-	6,7	6,8
яйца	0,1	-	9,7	8,0
чай	-	-	7,3	6,7
овощи	65,5	58,7	9,2	26,5
фрукты и плоды свежие	19,3	25,1	13,2	11,3
соки фруктовые и овощные	9,0	7,0	2,4	1,3
овощи консервированные, томаты	1,3	2,3	1,9	2,6
Доля пищевых продуктов в общем объеме, %	4,2	6,0	13,9	16,0

## 2.4. Наличие продуктов на душу населения

Наличие продовольственных продуктов на душу населения рассчитывается через продовольственный баланс. В продовольственном балансе для каждого основного продукта питания показывается его общее физическое наличие и потребление за определенный период времени, который составляет обычно один год. **Общее физическое наличие** является суммой запасов на начало периода, производства и импорта указанного продукта за данный период времени. **Общее потребление** складывается из потребления на питание + корма - семена - потери - экспорт и запасов на конец периода. За любой период времени наличие и потребление каждого товара должны совпадать. При наличии продовольственных балансов за несколько лет, по ним можно проследить тенденцию изменения общего наличия, импорта, экспорта, а также наличия для потребления населением и на корм. Если разделить общие имеющиеся для потребления запасы продовольствия на количество населения, можно получить важнейший показатель наличия – среднее наличие продовольствия - на душу населения на год. Указанный показатель является усредненным в национальном масштабе, в нем не учитываются аспекты доступа домохозяйств (возможности производства, приобретения или получения продовольствия иным способом).

**Таблица 7: Потребление продуктов питания на душу населения**

(на душу населения, кг в месяц)

	2008 год	2009 год
хлебопродукты (в пересчете на зерно)	12,8	13,3
картофель	3,1	3,0
овощи и бахчевые	6,3	7,1
фрукты и ягоды	4,1	3,3
сахар и кондитерские изделия	1,1	1,0
мясо и мясопродукты	1,0	0,9
молоко и молочные продукты	4,6	5,1
яйца	3	3
жиры растительные	1,1	1,2
рыба и рыбопродукты	0,03	0,01

*Источник: Обследование бюджетов домашних хозяйств*

Анализ продовольственных балансов показывает, что наличие продовольствия в течение последних лет остается стабильным.

**Более подробную информацию можно найти в Приложении 5 «Продовольственный баланс».**

## РАЗДЕЛ III. ДОСТУП К ПРОДОВОЛЬСТВУ

Под доступом подразумевается, что все члены домохозяйства располагают достаточными ресурсами для получения продуктов, удовлетворяющих потребность в полноценном питании для ведения здоровой и активной жизни. Доступ может выражаться через производство для собственного потребления, рыночные закупки или пожертвования.

## 3.1. Анализ потребительских цен

Потребительские цены на основные виды продуктов питания в декабре 2009 году значительно возросли по сравнению с декабрем 2008 года, кроме цен на молоко, муку пшеничную и морковь (см. таблицу 8, Приложение 4).

**Таблица 8: Уровень средних цен на отдельные продукты питания в потребительском секторе в среднем по республике**

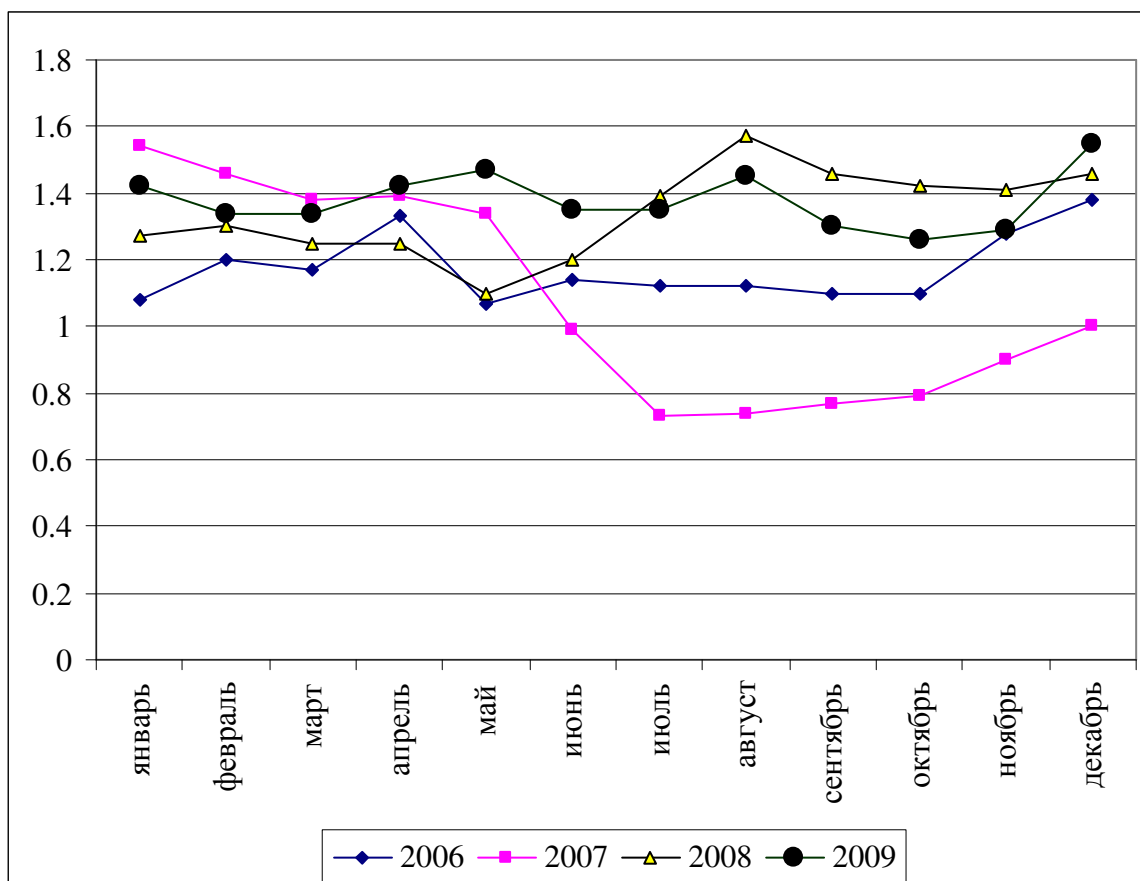
*на конец периода, в сомони и дирам за кг., литр, штук*

	2009 г.								2008 г.
	январь	март	май	июль	сентябрь	октябрь	ноябрь	декабрь	декабрь
говядина	15,75	15,88	15,96	15,96	16,12	16,33	16,33	16,33	15,62
масло животное	19,50	19,08	19,89	19,99	20,25	20,15	20,15	20,22	19,32
масло хлопковое	5,61	5,61	5,62	5,99	6,01	5,89	5,91	5,92	5,85
молоко	2,24	2,24	1,90	1,90	1,93	1,93	2,02	2,05	2,18
яйца (за 10 штук)	5,90	4,95	5,47	5,65	6,38	6,38	6,86	6,86	5,48
сахар-песок	2,65	2,87	3,48	3,73	3,92	4,07	4,07	4,33	2,59
соль	0,50	0,50	0,55	0,69	0,71	0,71	0,71	0,71	0,50
мука пшеничная 1-го сорта	1,97	1,95	1,86	1,91	1,89	1,89	1,88	1,82	2,00
хлеб из муки 1-го сорта	2,22	2,22	2,22	2,22	2,22	2,22	2,22	2,22	2,11
рис	5,65	5,68	6,41	6,69	6,69	6,62	6,51	6,28	5,97
картофель	1,42	1,34	1,47	1,32	1,30	1,26	1,29	1,55	1,46
лук репчатый	2,18	2,57	1,42	1,00	0,84	0,79	0,76	0,76	1,74
морковь	0,85	1,00	0,86	0,96	0,98	0,92	0,85	0,76	0,93
яблоки	2,20	2,76	3,75	3,50	3,47	3,47	3,47	3,74	2,28
водка	9,64	9,91	10,23	10,23	10,23	10,23	10,23	10,35	8,42

За 2009 год наиболее всего подорожали: яблоки – на 70,5%, сахар-песок – на 67,0%, соль – на 29,6%, яйца – на 25,1%, горох – на 17,8%, водка – на 17,7%, кисломолочные продукты – на 14,0%, рыба живая – на 13,7%, чай – на 13,1%, кофе – на 11,5%, конфеты шоколадные – на 11,3%, фруктовые и овощные соки – на 8,8%, крупа гречневая – на 8,7%, сметана - на 8,6%, капуста – на 7,9%, рыбные консервы – 7,1%, крупа манная – на 6,5%, рис – на 6,1%, масло животное – на 5,6%, мясные полуфабрикаты – на 5,3%, говядина – на 4,6%, баранина – на 4,3%, макаронные изделия – на 3,1%, масло хлопковое – на 1,3% и мясо домашней птицы – на 0,9%.

Наряду с этим, снизились цены на: лук репчатый – на 56,5%, морковь – на 18,9%, муку пшеничную 1-го сорта – на 9,1%, молоко – на 5,8% и колбасу полукопченую – на 0,4%.

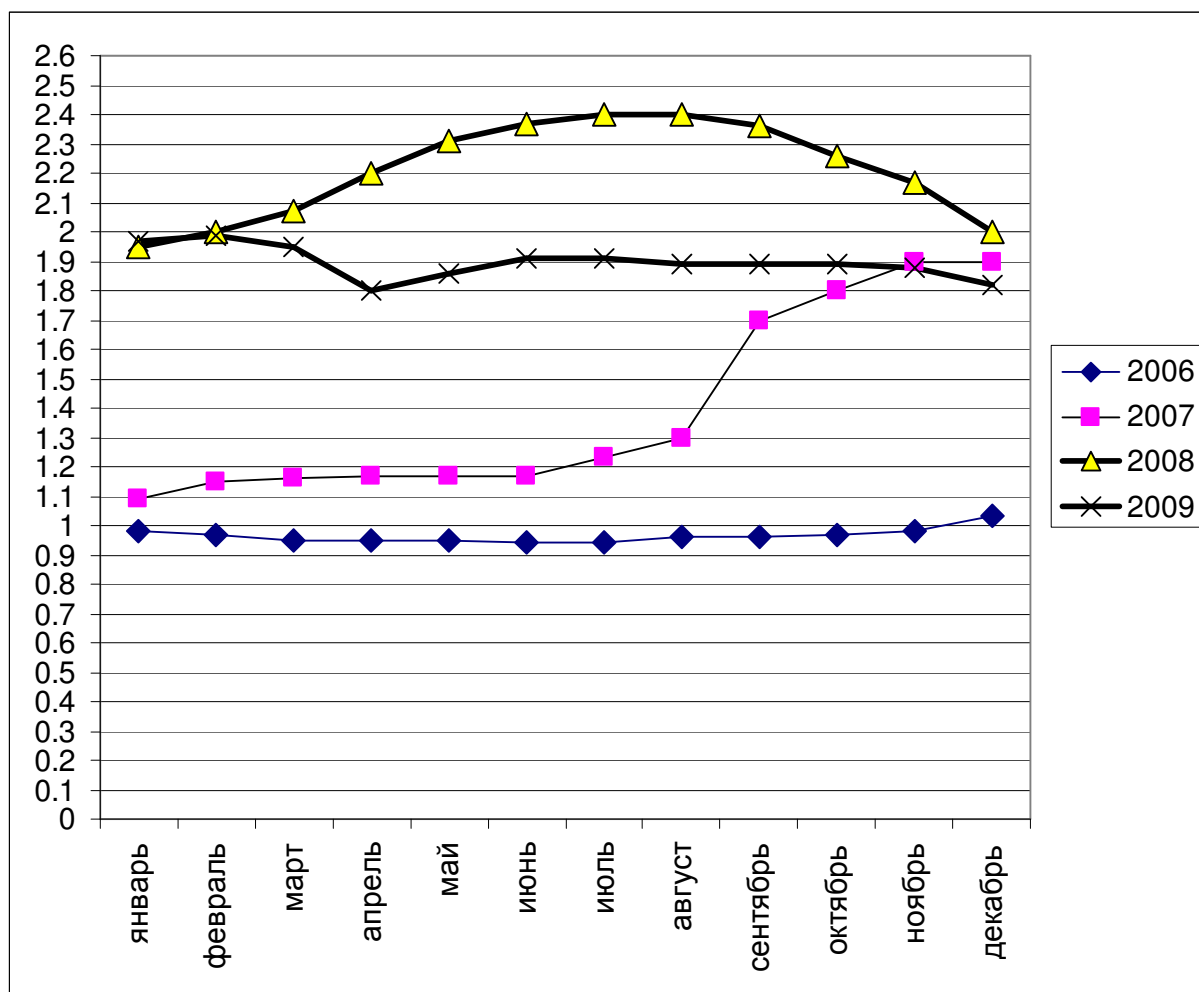
**График 7: среднемесячные розничные цены на картофель, сомони/ кг**



**Картофель.** Цены на картофель подчинены сезонному колебанию и также колебаниям в спросе и предложении. Высокая сезонная цена отмечается во втором квартале каждого года, до первого нового урожая. За первый и четвертый кварталы 2009 года средняя цена за один килограмм картошки составляла 1,37

сомони за килограмм (см. график 7). Во втором квартале цена на картофель выросла на 6,6%, а в третьем цена снизилась и составляла 1,35 сомони за килограмм.

**Мука. График 8: среднемесячные розничные цены на муку, сомони/ кг**



**Говядина.** В первом квартале 2009 года средняя цена на говядину составляла 15,88 сомони за килограмм и по сравнению с декабрем 2008 года возросла на 1,7 процента. Во втором, третьем и четвертом кварталах цена на говядину продолжала расти и составляла 16,03 , 16,05 и 16,45 сомони за килограмм.

**Масло хлопковое.** В первом квартале 2009 года средняя цена на масло хлопковое составляла 5,66 сомони за один литр и выросла в течение второго квартала на 1,2% и продолжала расти в третьем квартале (6,00 сомони за литр). А в четвертом цена на масло хлопковое снизилась и составляла 5,93 сомони за литр.

### 3.2. Доходы и расходы

Данные по доходам и расходам взяты из обследования бюджета домохозяйств, которое производится, начиная с 1 января 2009 года, на базе ежеквартального обследования 3000 домохозяйств, а данные за 2008 год производились на базе ежемесячного обследования 925 домохозяйств и состоят из следующих разделов: демографическая информация по составу семьи, жилье и инфраструктура, объем потребления в семье, в том числе из самостоятельного производства, экономическая деятельность в сельскохозяйственной и несельскохозяйственной сфере.

#### 3.2.1. Доходы

За 2008 год по сравнению с 2007 годом среднедушевые денежные доходы выросли на 55,6 процента и составили 132,45 сомони. За 2009 год по сравнению с 2008 годом среднедушевые денежные доходы увеличились на 5,6 процента и составили 139,90 сомони (см. таблицу № 9).

**Таблица 9: Индикаторы обеспечения**

	2008 год	2009 год
Среднедушевые доходы (сомони/месяц)	132,45	139,90
Рост реальных доходов (%)	129,2	99,3
Средняя номинальная зарплата	233,74	287,80
Рост реальной зарплаты (%)	106,2	115,7
Среднедушевые расходы (сомони/месяц)	129,42	134,43
Рост реальных расходов (%)	129,2	97,6

*Источник: Обследование бюджетов домашних хозяйств и данные текущей статистики*

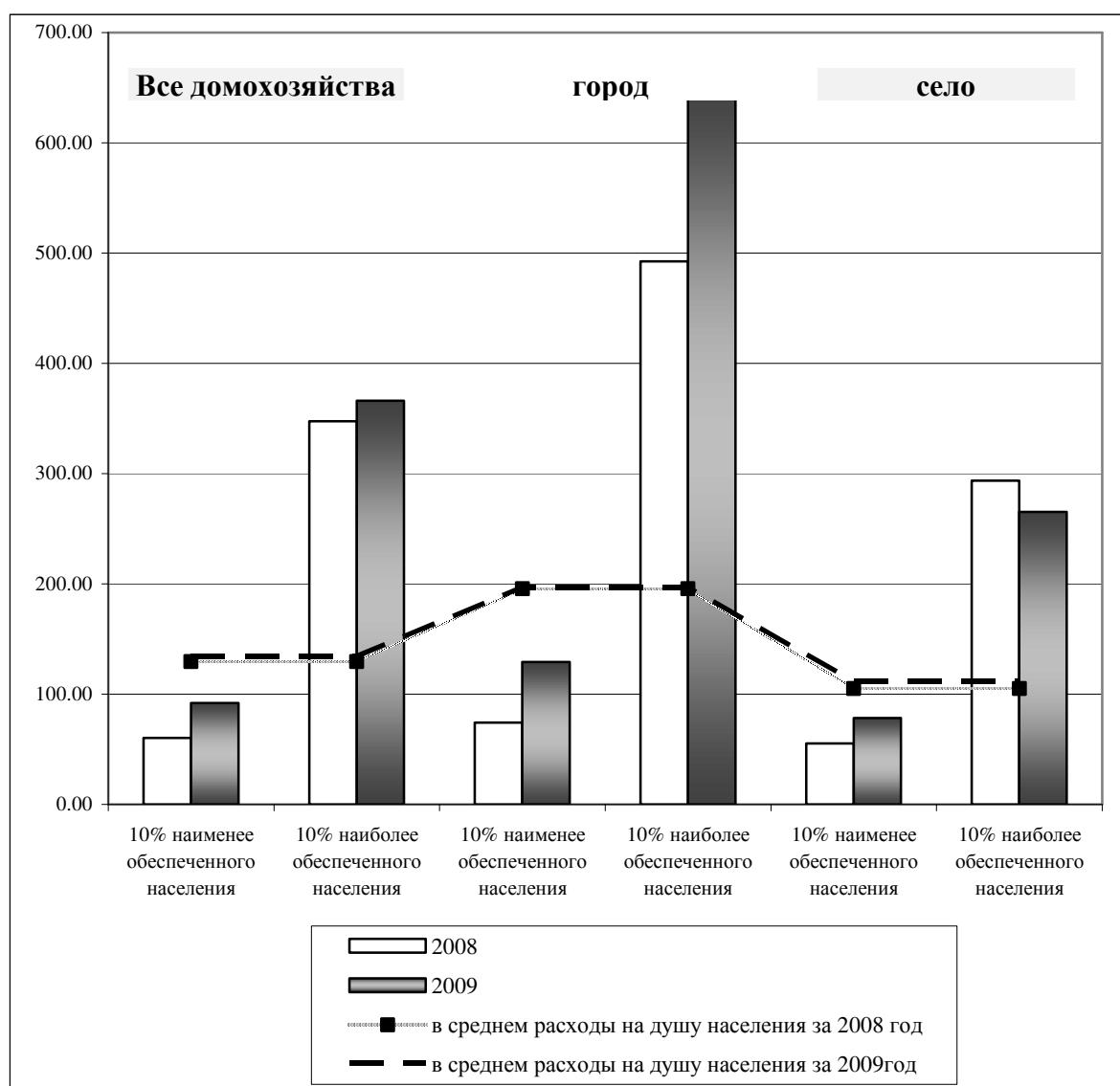
Наиболее важным источником денежных доходов домашних хозяйств за 2009 год по-прежнему остаются трудовые доходы – 49,8 процентов и поступления от продаж сельхозпродукции – 8,5 процента. За 2009 год соотношение средних доходов между десяти процентными полярными группами составило 14,8 раза.

### 3.2.2. Расходы

За 2008 и 2009 гг. средние расходы населения в основном повысились за счет роста цен (см. приложение 8 и график 9).

За 2009 год соотношение средних расходов между десяти процентными полярными группами составило 4 раза.

**График 9: Темпы роста расходов на душу населения по децильным группам распределения за 2008 и 2009 гг.**



### **3.3. Бедность в Республике Таджикистан**

*Бедность и продовольственная необеспеченность продуктами питания близко связаны между собой и формируют порочный круг. Продовольственная необеспеченность и необеспеченность питанием характеризуется как: «Отсутствие у людей постоянного и надежного доступа к достаточным запасам безопасной и питательной пищи, обеспечивающей нормальный рост и развитие, активную и здоровую жизнь. Это может быть вызвано отсутствием наличия продовольствия, недостаточной покупательной способностью, неравенством в распределении или неадекватным потреблением продовольствия на уровне домохозяйств. Продовольственная необеспеченность, недостаточно высокий уровень здравоохранения и санитарии, неправильные практики ухода и кормления могут стать основными причинами плохого уровня питания. Продовольственная необеспеченность может быть хронической (постоянной), сезонной или временной.*

#### **3.3.1 Стратегия сокращения бедности Республики Таджикистан на 2007-2009 годы (ССБ)**

Стратегия сокращения бедности Республики Таджикистан на 2007-2009 годы (ССБ) - представляет собой среднесрочную социально-экономическую программу развития страны. Он содержит основанные на имеющихся ресурсах и дополнительных потребностях конкретные действия по реализации институциональных и экономических реформ, обеспечивающих достижение в стране устойчивого высокого экономического роста, увеличение объемов и качества социальных услуг, направленных на снижение уровня бедности населения.

Индикаторы стратегии сокращения бедности по Республике Таджикистан находятся в приложении 2.

#### **3.4. Продовольственная необеспеченность – домохозяйства, тратящие более половины своих доходов на продукты питания**

*Продовольственная необеспеченность означает ситуацию, когда у людей нет постоянного физического, социального и экономического доступа к достаточному количеству полноценного и безопасного для здоровья продовольствия, отвечающего их пищевым потребностям и предпочтениям и необходимого для ведения активной и здоровой жизни.*

За 2008 год по сравнению с 2007 годом доля расходов на продовольствие по городской местности снизилась на 0,3 пункта, а в сельской местности увеличилась на 0,5 пункта. По домохозяйствам, имеющим 3 и более детей, доля потребительских расходов на продукты питания увеличилась на 3,8 процентных пункта. Доля расходов на продовольствие у пенсионеров снизилась на 3,2 процентных пункта. За 2009 год по сравнению с 2008 годом доля расходов на продовольствие по городской местности уменьшилась на 4,4 пункта, а в сельской местности увеличилась на 5,3 пункта. По домохозяйствам, имеющим 3 и более детей, доля потребительских расходов на продукты питания также увеличилась на 1,6 процентных пункта. Доля расходов на продовольствие у пенсионеров увеличилась на 4,2 процентных пункта (см. таблица 10).

**Таблица 10: Доля потребительских расходов домашних хозяйств на продукты питания (%)**

	2008 год	2009 год
<b>Республика</b>	<b>58,7</b>	<b>60,2</b>
в том числе:		
городское население	61,5	57,1
сельская местность	56,8	62,1
<b>Области</b>		
г.Душанбе		
ГБАО	63,0	62,4
Согдийская	-	70,4
Хатлонская	49,3	47,5
РРП	67,2	67,6
<b>Уязвимые группы</b>	<b>60,0</b>	<b>67,2</b>
Домохозяйства, имеющие 3 и более детей	61,5	63,1
Пенсионеры	67,5	71,7

Более подробная информация относительно расходов, доходам, децилям содержится в приложении 6.

## РАЗДЕЛ IV. ПОТРЕБЛЕНИЕ И УСВОЕНИЕ

*Потребление продовольствия относится к выбору, составу, подготовке и распределению продовольствия в пределах семейства. Усвоение – это способность человеческого организма принимать пищу и превращать ее в энергию. Потребление продовольствия охватывает знание соответствующих диет, и надлежащего распределения продовольствия в пределах семьи. Возможность усвоения продовольствия организмом предполагает наличие не только полноценного пищевого рациона, но и среды, благоприятной для здоровья человека, включая пригодную для питья воду, доступа к основному медицинскому обслуживанию приготовления пищи и способов хранения продовольствия. Конечным показателем продовольственной безопасности является состояние питания населения.*

### **4.1. Потребление продовольственных продуктов населением**

Одним из способов выявления необеспеченности продовольствием и полноценным питанием являются расчеты потребления килокалорий на одного члена домохозяйства в день. За 2008 год потребление килокалорий на одного члена домохозяйства в сутки увеличилось и составило 2175,55 килокалорий, что является немного выше нормы рекомендованной Всемирной Организацией Здравоохранения (2100 килокалорий в день). За 2009 год потребление килокалорий на одного члена домохозяйства в сутки увеличилось и составило 2246,40 килокалорий против 2175,55 килокалорий - за 2008 год.

За 2009 год потребление хлеба и хлебных продуктов превышает на 22,3 процента утвержденную медицинскую норму потребления, потребление составляет 159 килограмм в среднем на одного члена домохозяйства, что характерно для всех регионов республики.

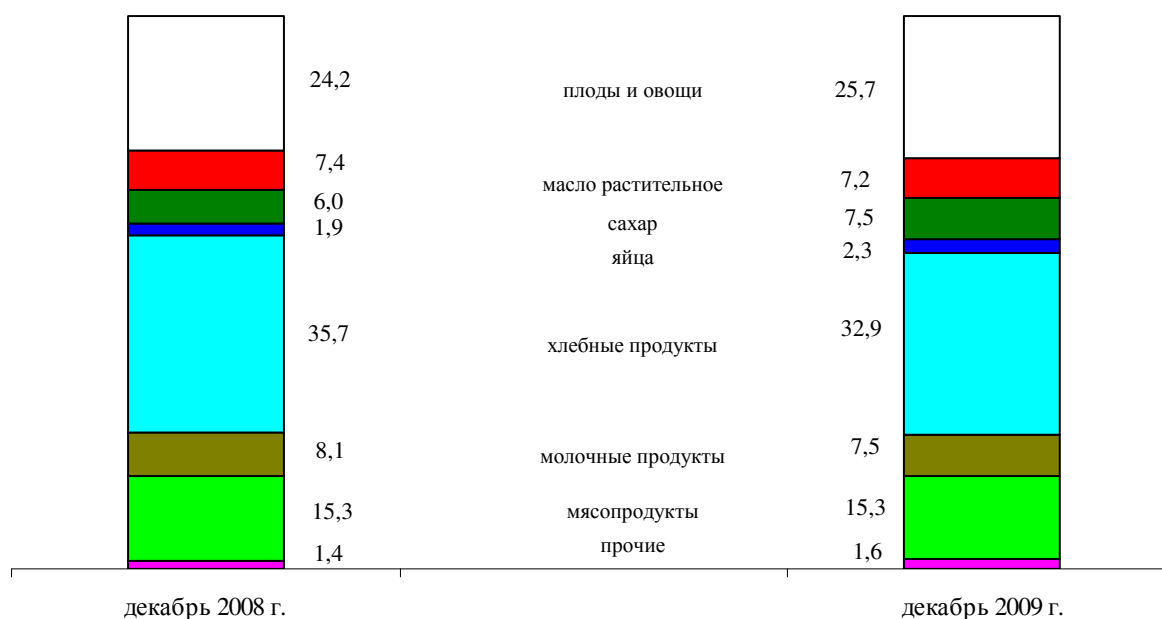
В целом по Республике за 2009 год среднедушевое потребление картофеля составило 35,5 кг, овощей и бахчевых – 84,7 кг, молока и молочных продуктов – 61,1 кг, мяса и мясных продуктов – 11,0 кг, растительного масла – 14,4 кг, яиц – 36 штук, сахара и кондитерских изделий – 12,4 кг, фруктов – 40,1 кг. Наибольший удельный вес расходов домохозяйств на покупку продуктов питания приходится на хлебные продукты – 39 процентов.

В то же время необходимо отметить, что потребление продуктов питания по децильным группам происходит неравномерно. Так, потребление картофеля за 2009 год в среднем на одного члена домохозяйства в 10 процентной наиболее

обеспеченной группе населения было больше в 1,5 раза, чем в 10 процентной наименее обеспеченной группе населения, соответственно мяса и мясопродуктов – в 2,9 раза, яиц – в 3 раза, фруктов – в 2,9 раза.

**Стоимость набора продуктов питания**, входящих в потребительскую корзину, по фактическому потреблению (по данным обследуемых домашних хозяйств за 2008 год) в ценах на конец декабря 2009 года составила на одного члена семьи в месяц 90,96 сомони, при рациональной норме питания она составила бы 182,19 сомони.

**График 10: Структура стоимости набора продуктов питания в декабре 2008-2009гг.**  
(на конец месяца, в процентах, на одного человека).



Подробная информация о среднедушевом потреблении продуктов питания в домашних хозяйствах по Республике Таджикистан приведена в приложении 9.

**Таблица 11: Состав пищевых веществ в потребленных продуктах в сутки  
(без пива и вина)**

	На одного члена домашнего хозяйства в сутки	в том числе:		На одного члена домашнего хозяйства в сутки	в том числе:	
		в городской местности	в сельской местности		в городской местности	в сельской местности
2008 год			2009 год			
белки, грамм	49,12	46,82	49,93	51,38	48,20	52,58
в том числе в продуктах животного происхождения, грамм	7,44	9,36	6,72	7,70	8,33	7,46
жиры, грамм	51,51	57,04	49,41	54,79	57,28	53,85
в том числе в продуктах животного происхождения, грамм	9,09	12,92	7,67	9,61	11,60	8,86
углеводы, грамм	370,99	334,75	384,07	382,51	349,95	394,79
калорийность потребленных продуктов, к/кал	2175,55	2112,72	2196,82	2246,40	2151,25	2282,39
в том числе животного происхождения, к/кал	132,22	171,28	117,63	139,42	153,15	134,25

**4.2. Индикаторы продовольственной безопасности, не связанные с доходами****4.2.1. Заболеваемость****Таблица 12: Заболеваемость инфекционными болезнями**

(случаев)

	2008	2009*	2008г.				2009г.			
			1 кв	2 кв	3 кв	4 кв	1 кв	2 кв	3 кв	4 кв
Всего	90292	90034	8865	20331	43937	17291	9792	19757	43289	17196
в том числе:										
острые кишечные инфекции	67938	64017	2633	15508	39745	10052	3476	14486	37539	8516
в том числе:										
Бактериальная дизентерия (шигеллез)	1664	1468	186	354	890	234	141	366	758	203
брюшной тиф	1250	913	78	211	456	505	207	182	301	223
туберкулез, впервые выявленный	4945	4785	949	1475	1062	1459	1019	1474	1202	1090
бруцеллез	930	795	105	358	349	118	153	238	277	127

\*) предварительные данные

В 2009 году отмечено уменьшение регистрации инфекционными болезнями на 0,4 процента по сравнению с 2008 годом. В тоже время регистрация вирусных гепатитов выросла на 41 процент по сравнению с 2008 годом и составила 12,2 процента от общего числа инфекционных болезней.

Острые кишечные инфекции составили 71,1 процентов от общего числа инфекционных болезней.

В 2009 году зарегистрировано 43,8 тыс. случаев заболеваемости паразитарными болезнями, что на 22,7 процента больше по сравнению с 2008 годом.

**Таблица 13: Заболеваемость детей 0-14 лет инфекционными болезнями**

(случаев)

	2008	2009*	2008г				2009г.			
			1 кв	2 кв	3 кв	4 кв	1 кв	2 кв	3 кв	4 кв
Всего	68758	67265	5721	14804	35423	12810	61291	14233	34363	12540
в том числе:										
острые кишечные инфекции	56590	51677	1838	12844	33615	8293	2624	11858	31069	6126
в том числе:										
бактериаль- ная дизенте- рия (шигел- лез)	728	653	51	120	463	94	37	158	380	78
брюшной тиф	482	428	35	98	158	191	120	100	109	99
туберкулез, впервые выявленный	368	275	63	115	70	120	63	79	68	65
бруцеллез	137	109	25	50	49	13	16	39	43	11

<sup>1)</sup> предварительные данные

Среди заболевших острыми кишечными инфекциями в 2009 году дети в возрасте 0-14 лет составляли около 75 процентов, в том числе бактериальной дизентерией – 44,5 процента, брюшным тифом – 46,9 процента. Бруцеллезом заболело около 14 процентов и туберкулезом – 5,7 процента детей 0-14 лет.

#### 4.2.2. Инвалидность населения

По данным Республиканской государственной службы медико-социальной экспертизы Республики Таджикистан в течение 2009 года в республике работало 32 учреждения, которые занимались определением (освидетельствованием и переосвидетельствованием) процентов утраты здоровья населения, вследствие увечья или иного повреждения.

**Таблица 14: Основные показатели работы Республиканской государственной службы медико-социальной экспертизы Республики Таджикистан**

	2006	2007	2008	2009
Число учреждений медико-социальной экспертизы	36	36	36	32
Численность врачей специалистов, работающих в учреждениях медико-социальной экспертизы, человек	118	117	123	116
из них на основной работе	93	96	97	90
Численность лиц, впервые освидетельствованных и переосвидетельствованных, человек	38996	26557	26173	23918
из них признано инвалидами	37744	25920	25475	23003

Из числа освидетельствованных первично, процент утраты трудоспособности установлен для 97,1% обратившихся. Из числа переосвидетельствованных процент утраты трудоспособности установлен для 96,2% обратившихся.

\*) Здесь и далее в таблицах приведены данные Республиканской государственной службы медико-социальной экспертизы Республики Таджикистан. Постановление Правительства Республики Таджикистан от 2 декабря 2008 года №601

**Таблица 15: Численность лиц, впервые признанных инвалидами**

	2005 г.	2006 г.	2007 г.	2008 г.	2009
Численность лиц, впервые признанных инвалидами					
Всего	10986	11458	11822	12322	12805
мужчин	6283	6374	7027	6958	7317
женщин	4703	5084	4795	5364	5488
Из общей численности инвалидов - инвалиды в трудоспособном возрасте					
Всего	10620	11027	11481	12033	11474
мужчин	5959	6045	6774	6728	6222
женщин	4661	4982	6774	5305	5252
Численность лиц, впервые признанных инвалидами на 10000 населения	15,9	15,8	16,4	16,9*	17,1

\*) Оценка

В 2009 году службами медико-социальной экспертизы Республики Таджикистан было первично признано инвалидами 12805 человек, что на 3,9% больше, чем в предыдущем году. Из числа лиц признанных инвалидами в 2009 году 11474 человека, или 89,6% находятся в трудоспособном возрасте.

Женщины, в числе лиц, первично признанных инвалидами, составили 5488 человека, или 42,8%, из них в трудоспособном возрасте- 5252 человека, или 95,7%.

Из общего числа лиц, признанных инвалидами 2544 человека - инвалиды с детства (в 2008 году – 2958 инвалидов с детства).

Из числа инвалидов в трудоспособном возрасте 5717 человека (49,8%) признаны инвалидами II группы и 4833 человека (42,1%) – III группы. Наибольшее число инвалидов в трудоспособном возрасте – 81,1% проживают в сельской местности (в 2008 году –71%).

Уровень первичной инвалидности в 2009 году по оценке составил 17,1 инвалидов на 10000 населения (в 2008 году – 16,9).

**Таблица 16: Распределение численности лиц, впервые признанных инвалидами, по причинам инвалидности в 2009 году**  
человек

Диагноз службы медико-социальной экспертизы по основным классам болезней (по МКБ 10 Пересмотра)	Всего	в том числе:	
		в городской местности	в сельской местности
Всего, человек	12805	3504	9301
в том числе с диагнозом:			
туберкулез	1436	252	1184
новообразования	371	120	251
психические расстройства и расстройства поведения	1158	238	920
болезни крови и кроветворных органов и отдельные нарушения, вовлекающие иммунный механизм	104	35	69
болезни эндокринной системы, расстройства питания и нарушения обмена веществ	615	225	390
в т.ч. сахарный диабет	528	180	348
болезни нервной системы	1856	623	1233
болезни глаза и его придаточного аппарата	1247	304	943
болезни уха и сосцевидного отростка	314	82	232
болезни системы кровообращения	1769	563	1206
в т.ч. хронические ревматические болезни сердца	149	38	111
болезни, характеризующиеся повышенным кровяным давлением	451	154	297
ишемическая болезнь сердца	919	346	573
болезни органов дыхания	382	121	261
болезни органов пищеварения	423	131	292
болезни мочеполовой системы	469	113	356
болезни костно-мышечной системы и соединительной ткани	974	229	745
травмы, отравления и некоторые другие последствия воздействия внешних причин	858	172	686
профессиональные болезни	7	4	3
прочие	822	232	590

### 4.2.3. Рождаемость, смертность, естественный прирост

За январь-декабрь 2009 года органами ЗАГС зарегистрировано 235,4 тыс. родившихся и 30,9 тыс. умерших, из них детей в возрасте до 1 года – 2,8 тысячи. Общие коэффициенты рождаемости и смертности по предварительной оценке составили, соответственно, 31,5 и 4,1 на 1000 населения.

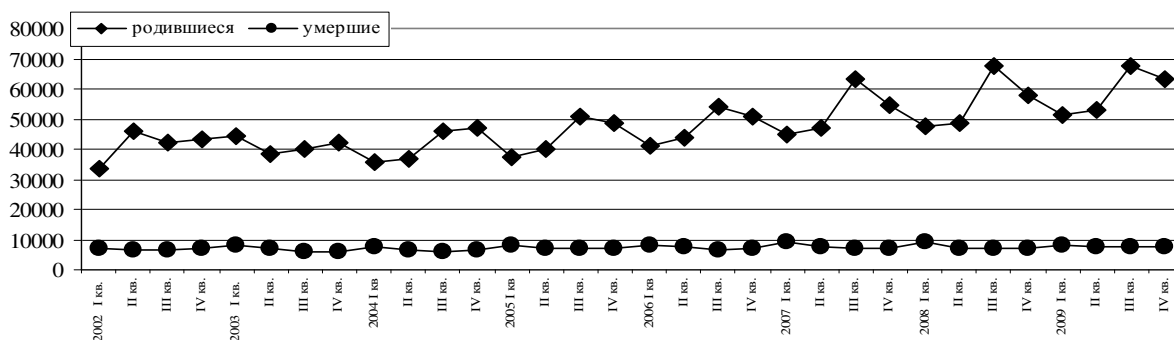
**Таблица 17: Регистрация родившихся и умерших в органах**

**ЗАГС в 2008 – 2009 годах**

	число зарегистрированных родившихся		число зарегистрированных умерших		естественный прирост населения	
	человек	в % к соответствующему периоду прошлого года	человек	в % к соответствующему периоду прошлого года	человек	в % к соответствующему периоду прошлого года
<b>2008 год</b>						
1 квартал	47650	106,5	9114	99,4	38536	108,3
2 квартал	48567	103,5	7288	98,7	41279	104,4
3 квартал	67787	107,5	7077	104,0	60710	107,9
4 квартал	57578	105,8	7293	103,5	50285	106,1
За год	221587	106,0	30772	101,2	190815	106,8
<b>2009 год</b>						
1 квартал	51148	107,3	8191	89,9	42957	111,5
2 квартал	53152	109,4	7608	104,4	45544	110,3
3 квартал	67782	99,99	7361	104,0	60421	99,5
4 квартал	63281	109,9	7719	105,8	55562	110,5
За год	235363	106,2	30879	100,3	204484	107,2

**График 11:**

**Регистрация родившихся и умерших в органах ЗАГС за 2002-2009 гг, человек**



Регистрация родившихся в январе-декабре 2009 года по сравнению с аналогичным периодом 2008 года выросла на 6,2% или на 13,8 тыс. человек. В числе зарегистрированных родившихся, зарегистрированные в срок, установленный законом, составили 173,4 тыс. человек или 73,7%. Запоздалая регистрация (с нарушением сроков регистрации) составила 26,3%.

Рост регистрации родившихся наблюдается по всем регионам республики. По районам республиканского подчинения регистрация родившихся выросла на 7,5% (3,9 тыс. родившихся), в Хатлонской области – на 6,4% (6,0 тыс. родившихся), в Согдийской области - на 6,6% (3,7 тыс. родившихся), в ГБАО – на 0,4% (13 родившихся), в г. Душанбе – на 1,5% (0,3 тыс. родившихся).

Регистрация умерших в январе-декабре 2009 года по сравнению с аналогичным периодом 2008 года выросла на 0,1 тыс. человека, или на 0,3%. По Согдийской области и ГБАО регистрация умерших снизилась на 3,7% и 0,3% соответственно. По районам республиканского подчинения регистрация умерших возросла на 5,8%, по Хатлонской области - на 1,5%, в городе Душанбе - на 1,5%. Естественный прирост населения по предварительным данным за январь-декабрь 2009 года по сравнению с январем-декабром 2008 года вырос на 7,2% и составил 204,5 тыс. человек, или 27,4 человека на 1000 населения.

#### 4.2.4. Численность населения

С учетом регистрации родившихся, умерших и миграции численность населения на 1 января 2010 года составила следующее:

Таблица 15

	<i>численность населения на 1.1.2010 года, тыс. человек</i>	<i>в % к соответствующему периоду 2009 года</i>
<b>Республика Таджикистан</b>	7564,6	102,6
в том числе:		
ГБАО	220,0	100,4
Согдийская область	2215,7	102,1
Хатлонская область	2724,5	103,1
Гор. Душанбе	709,6	102,1
РРП	1694,8	103,0

## МЕТОДОЛОГИЯ

### 1 Методология анализа продовольственной безопасности

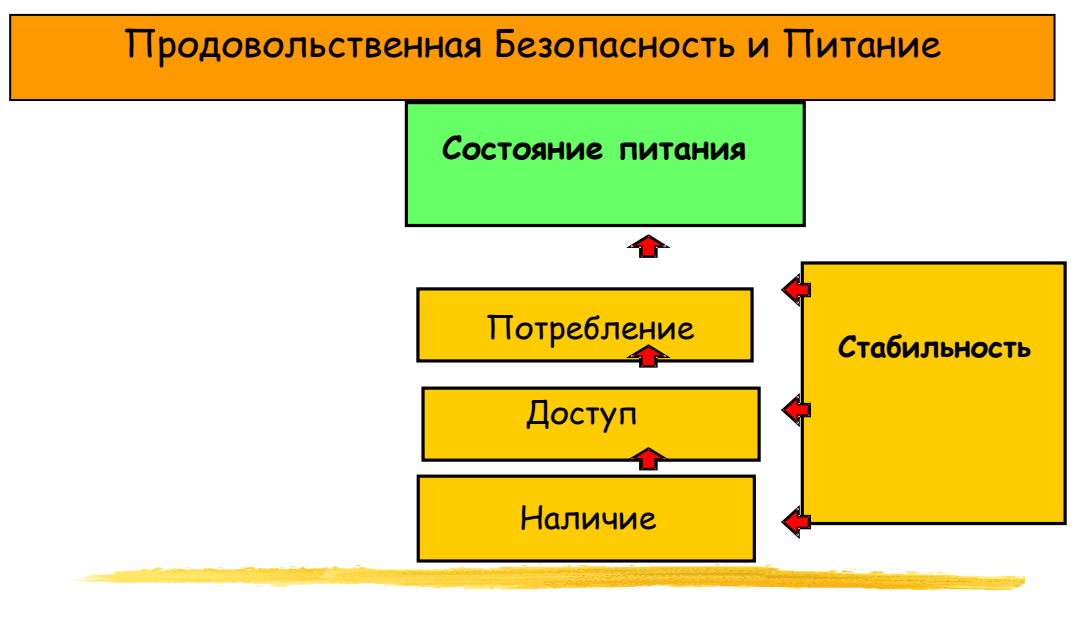
«Продовольственная безопасность и безопасность питания считаются достигнутыми в том случае, если имеет место наличие адекватных продовольственных продуктов (с точки зрения количества, качества, безопасности и социально-культурной приемлемости), обеспечен доступ и удовлетворительное потребление и усвоение таких продуктов всеми лицами в любое время для обеспечения активной и здоровой жизни.»

**Наличие:** физическое наличие безопасного и достаточного в количественном и качественном отношении продовольствия;

**Доступ:** все домохозяйства и все члены домохозяйств располагают достаточными ресурсами для приобретения необходимых продовольственных продуктов (за счет производства, приобретения или помощи);

**Потребление и усвоение** знания, состояние здоровья и санитарные условия, необходимые для того, чтобы человеческий организм мог потреблять и перерабатывать продовольственные продукты

**Стабильность** постоянное обеспечение наличия, доступа, потребления и усвоения пищи. В случае отсутствия стабильности, отдельные лица могут страдать и хронической или временной продовольственной необеспеченностью. Для облегчения все четыре аспекта продовольственной безопасности и безопасности питания приведены на рисунке ниже:



Поскольку домохозяйства и отдельные лица живут в обществе, для обеспечения продовольственной безопасности и безопасности питания необходимо наличие всех четырех аспектов. Эти аспекты должны быть одновременно обеспечены на всех уровнях, начиная от уровня домохозяйств и отдельных граждан (**микро-уровень**), до уровня сообщества (поселок, район, область), представляющего собой **мезо-уровень**, до национального или глобального, т.е. **макро-уровня**.

Для целей мониторинга продовольственной безопасности необходимо выбрать наиболее значащие показатели и регулярно их измерять.

### **Методика составления продовольственного баланса по базовым продуктам питания**

Продовольственный баланс по базовым продуктам питания составлен в натуральном выражении.

При составлении продовольственного баланса продукты из запасов перенесены из баланса за предыдущий год, т.е. запасы на конец предыдущего года становятся запасами на 1 января текущего года. По импорту и экспорту продуктов были использованы официальные данные, по производству – оперативные.

Исходя из засеянных площадей сельскохозяйственными культурами и используя фактические затраты на 1 га посева, определены расходы на семена. Расчет потерь производится на основании официально установленных норм.

Для определения расхода яиц на инкубацию использовалось фактическое количество полученного приплода птицы, и нормативные материалы по выводу цыплят из числа заложенных яиц.

Расчет объемов продуктов питания, потребляемого населением, а также расходы на корм скоту основывался на данных обследований 3000 бюджетов домашних хозяйств. При расчете потребления мяса также учитывалось количество мяса, израсходованного в связи с соблюдением национальных традиций (при похоронах, свадьбах, религиозных праздниках, и т.д.)

## Глоссарий

**Безработными** считаются лица 16 лет и старше, которые в рассматриваемый период: не имели работу (доходного занятия); занимались поиском работы, т.е. обращались в государственную службу занятости или использовали другие методы поиска работы; были готовы приступить к работе.

**Валовой внутренний продукт (ВВП)** – обобщающий показатель экономической деятельности страны. ВВП рассчитывается в основных и рыночных ценах (номинальный ВВП) и в сопоставимых ценах (реальный ВВП).

**Индекс потребительских цен на товары и платные услуги населению (ИПЦ)** характеризует изменение общего уровня цен во времени на товары и услуги. Индекс измеряет отношение стоимости фактического фиксированного набора товаров и услуг в текущем периоде к его стоимости в базисном периоде.

**Среднемесячная номинальная заработная плата** исчисляется путем деления фактически начисленного фонда заработной платы работников списочного состава и совместителей на численность, принимаемую для исчисления средней заработной платы и на число месяцев в отчетном периоде.

**Среднедушевая суточная калорийность питания.** Характеризует энергетическую ценность в потребленных продуктах питания на одного члена домашнего хозяйства, а также химический состав питания в белках и жирах.

**Уровень официальной безработицы** исчисляется как отношение численности официально зарегистрированных безработных к численности экономически активного населения, в процентах.

## Используемые сокращения:

ВВП	Валовой внутренний продукт
РРП	Районы Республиканского подчинения
ГБАО	Горно-Бадахшанская автономная область
ИПЦ	Индекс потребительских цен
ЦРТ	Цели развития тысячелетия

**Приложение 1. Обзор метеорологических условий Республики Таджикистан за 4 квартал 2009 г.*****Метеорологический обзор***

В **октябре** стояла теплая погода, но в некоторые дни наблюдались дожди. Среднемесячная температура воздуха была выше нормы на 1-2<sup>0</sup>С, а в районе Рушан и на пастбище Чавшангоз района Рошткальа ГБАО на 1<sup>0</sup>С ниже нормы. В долинах и предгорьях температура воздуха составила 12-18<sup>0</sup>С тепла, в горных районах 7-11<sup>0</sup>С тепла, в высокогорьях 0+1<sup>0</sup>С мороза.

Наиболее теплые дни зарегистрированы 1-16 и 31 октября, когда температура воздуха в долинах составила 25-28<sup>0</sup>С тепла, а 1-2 октября 30-36<sup>0</sup>С тепла.

Понижение температуры воздуха отмечалось 18-27 и 29 октября, в этот период ночная температура воздуха в Гиссарской долине была 2-3<sup>0</sup>С тепла, а 29 октября снизилась до 1<sup>0</sup>С. Дневная температура воздуха была в пределах 20-25<sup>0</sup>С тепла, а 28 октября 13-18<sup>0</sup>С тепла. В период с 12-31 октября температура воздуха ночью в горных районах составляла -1+4<sup>0</sup>С тепла, в горных сельскохозяйственных районах температура воздуха была 4-8<sup>0</sup>С мороза.

Сильные ветры были 9 и 31 октября в Согдийской области и 27-28 октября на перевале Анзоб и южных склонах Гиссарского хребта. На перевале Анзоб на некоторых промежутках дороги высота снега достигала 1,5м, в результате чего было приостановлено движение автомобильного транспорта.

**Ноябрь.** В ноябре преобладала теплая температура воздуха, в некоторых районах республики отмечены осадки. Среднемесячная температура воздуха в долинах была выше нормы на 1-2<sup>0</sup>С, в предгорных и горных районах в пределах нормы, в высокогорьях на 1<sup>0</sup>С ниже нормы. В долинах и предгорьях температура воздуха была 5-11<sup>0</sup>С тепла, в горных районах -1+5<sup>0</sup>С тепла (в Дарвазском районе +8<sup>0</sup>С тепла), в высокогорьях 10-12<sup>0</sup>С мороза.

Наиболее теплая температура воздуха наблюдалась 1-6 ноября и составила в долинах 19+25<sup>0</sup>С, на юге республики 27+29<sup>0</sup>С тепла.

Понижение температуры наблюдалось 9-21, 24, 26 и 29 ноября, когда дневная температура воздуха в районах республиканского подчинения и в Хатлонской области была от 7<sup>0</sup>С +15<sup>0</sup>С тепла, а 9 ноября упала до 0<sup>0</sup>С. Ночная температура воздуха в горных районах составила 2-10<sup>0</sup>С мороза, днем 4+11<sup>0</sup>С тепла, в высокогорных районах ночью 11-25<sup>0</sup>С мороза, днём 3-11<sup>0</sup>С мороза.

Осадки различной интенсивности продолжались 18 дней (в долинах дождь, в предгорьях дождь и мокрый снег, в горах снег).

Сильные ветры продолжительностью 17 дней со скоростью 15-20 м/с наблюдались в г.Худжанде, на горных перевалах, в Яванском районе, Пянджском районе и Шаартузском районе (Айвадже).

В декабре отмечалась теплая погода и обильные осадки. Среднемесячная температура воздуха в большинстве районов была выше нормы на 1-2<sup>0</sup>С и только в ГБАО 1-4<sup>0</sup>С ниже нормы. Температура воздуха в долинах и предгорьях была 2-7<sup>0</sup>С тепла, в горных районах 2-7<sup>0</sup>С мороза, на востоке ГБАО 17-24<sup>0</sup>С мороза.

Наиболее теплая погода в долинах зарегистрирована 15, 19, 29, 31 декабря, когда дневная температура воздуха днём составляла 16-18<sup>0</sup>С тепла, в Согдийской области 1-2 и 15 декабря до 12-15<sup>0</sup>С тепла.

Осадки разной интенсивности зарегистрированы в течение 18 дней. 4-10 декабря в долинах был дождь с переходом в мокрый снег. Интенсивные осадки в некоторых районах отмечались 1, 4, 9, 10 и 22 декабря. 22 декабря количество осадков за сутки составило в г. Худжанде - 44 мм, в г. Кайраккуме - 43 мм, что превысило месячную норму в 2,5 раза. Такое количество осадков в регионе зарегистрировано за последние 40 лет впервые.

Количество осадков превысило норму в долинах и предгорьях Согдийской области на 213-447%, в РРП на 19-179%, в Хатлонской области на 169-183%, на западе ГБАО на 112-179%, в г.Хороге на 93%, в Ишкашимском районе на 32%, на востоке ГБАО на 163-382%.

2-3 декабря в г.Душанбе, г.Худжанде и на перевале Анзоб наблюдался сильный туман.

### *Гидрологический обзор*

**Октябрь.** В течение месяца на реках республики отмечалось понижение водности рек. Расход воды на реках был в пределах нормы (95-105%). Только на реке Вахш (регион прилива в Нурекское водохранилище) средний расход воды был выше нормы на 140%. По сравнению с аналогичным периодом прошлого года водность рек увеличилась в 1,0-1,8 раза.

Объём воды Нурекского водохранилища за месяц уменьшился на 149 млн.м<sup>3</sup> и составил 10377 млн.м<sup>3</sup>, что на 1221 млн.м<sup>3</sup> больше объёма прошлого года.

Объём воды Кайраккумского водохранилища за месяц увеличился на 249 млн.м<sup>3</sup> и составил 1546 млн.м<sup>3</sup>, что на 557 млн.м<sup>3</sup> больше объёма прошлого года.

Оправдываемость прогноза составила 85%.

**Ноябрь.** Во второй и третьей декаде ноября на южных реках республики отмечалось повышение водности, но расход воды во многих реках был в норме (92-99%). Водность рек увеличилась в 1,2 и 1,8 раза больше аналогичного периода прошлого года.

Объём воды Нурекского водохранилища за месяц уменьшился на 272 млн.м<sup>3</sup> и составил 9650 млн.м<sup>3</sup>, что на 1156 млн.м<sup>3</sup> больше объёма прошлого года.

Объём воды Кайраккумского водохранилища за месяц увеличился на 242 млн.м<sup>3</sup> и составил 2897 млн.м<sup>3</sup>, что на 1385 млн.м<sup>3</sup> больше объёма воды прошлого года.

Оправдываемость прогноза составило 86%.

**Декабрь.** В течение месяца отмечалось понижение водности. В третьей декаде месяца на реках южного склона Гиссарского хребта во время дождей наблюдалось увеличение расхода воды. Среднее количество расхода воды на реках республики было выше нормы на 10-20% аналогичного периода прошлого года.

Объём воды Нурекского водохранилища за месяц уменьшился на 303 млн.м<sup>3</sup> и составил 8826 млн.м<sup>3</sup>, что на 1368 млн.м<sup>3</sup> больше объёма воды прошлого года.

Объём воды Кайраккумского водохранилища за месяц увеличился на 83 млн.м<sup>3</sup> и составил 3512 млн.м<sup>3</sup>, что на 1402 млн.м<sup>3</sup> больше объёма прошлого года.

Оправдываемость прогноза составила 80%.

#### ***Обзор селей и лавин***

В **октябре и ноябре** селевых и лавинных предупреждений не давалось, и не было зарегистрировано.

О сходе лавин в **декабре** было дано 6 предупреждений продолжительностью 12 дней, которое оправдалось на 100%.

В период 1-2 декабря несколько маленьких лавин сошли в верховьях реки Варзоб. 16 декабря в результате снегопадов в Варзобском ущелье на 43-45 км сошла лавина объёмом 100 м<sup>3</sup>. В период 20-21 декабря на реке Варзоб по автодороге гг. Душанбе-Худжанд сошли лавины и движение автотранспорта на несколько суток приостановилось. 29 декабря от местности Хушёри до туннеля «Истиклол» сошла лавина и движение автотранспорта было приостановлено до отчистки дорог.

**Приложение 2. Основные индикаторы мониторинга ССБ на период 2007-2009гг.**  
**Сектор «Макроэкономическое развитие»**  
 (по данным Агентства по статистике при Президенте РТ)

Тип индикатора	Наименование	Единица измерения	Значение в 2005 г.	Значение в 2006 г.	Значение в 2007 г.	Значение в 2008 г. <sup>1</sup>	Значение в 2009 г.	Значение в 2009 г. прогноз
Индикаторы конечных результатов	Среднегодовой темп роста ВВП	%	6,7	7,0	7,8	7,9	3,4	7,0
	Уровень дефицита (профицита) государственного бюджета к ВВП	%	0,1	0,4	2,2	1,6	-0,5	1,0
	Доходы государственного бюджета к ВВП	%	19,6	19,5	29,5 <sup>2</sup>	30,3 <sup>2</sup>	26,9 <sup>2</sup>	20,7
	Уровень налоговых поступлений к ВВП	%	16,5	16,8	17,9	18,7	17,7	18,6
	Среднегодовая инфляция	%	7,1	12,5	19,7	11,8	5,0	6,0
	Капитальные вложения всего к ВВП	%	9,5	13,0	22,1	24,1	18,1	20,0
Индикаторы ресурсов	Экспорт товаров и услуг к ВВП	%	43,9	57,9	48,6	35,1	26,2	47,5
	Расходы государственного бюджета к ВВП	%	19,5	19,1	27,3 <sup>2</sup>	28,7 <sup>2</sup>	27,4 <sup>2</sup>	21,7

**2 - с учетом всех источников финансирования**

**Сектор "Улучшение инвестиционного климата, развитие частного сектора и предпринимательства"**

Индикаторы воздействия	Доля частного сектора в ВВП	%	43	42,3	42,6	44,5	43,9	55
Индикаторы конечных результатов	Рост численности зарегистрированных предпринимательских структур ( на конец периода)	%	100	108,7	118,4	119,0	128,6	125
	Ежегодный рост объема привлеченных валовых частных инвестиций (за исключением инвестиций в первичный сектор)	%	100	1,8р.	4,0р.	2,5р.	...	115
	Рост объемов прямых иностранных инвестиций	%	100	7,1р.	7,1р.	7,8р.	164,1	110

## Сектор "Региональное сотрудничество и интеграция в мировую экономику"

Тип индикатора	Наименование	Единица измерения	Значение в 2005 г.	Значение в 2006 г.	Значение в 2007 г.	Значение в 2008 г.	Значение в 2009 г.	Значение в 2009 г. прогноз
Индикаторы конечных результатов	Объем внешнеторгового оборота к ВВП	%	103,9	120,5	107,9	91,2	71,9	113,0
	Рост экспорта электроэнергии, в денежном выражении	%	- 8,7	-6,7	21,6	4,2	-17,1	15,0
	Рост экспорта продукции легкой промышленности	%	-5,5	-9,8	3,3	-20,1	-8,7	10,0
	Рост экспорта плодовоовощной продукции	%	18,2	26,6	39,5	13,5	2,8	20,0
	Рост объемов внутрирегиональной торговли	%	10,4	10,8	5,3	12,4	10,4	30,0
Индикаторы отдачи	Посещение туристов в РТ	тыс. человек	0,3	0,6	0,5	0,5	1,3	300,0
	Рост валовой продукции сельского хозяйства	%	103,1	105,4	106,5	107,9	110,5	120,0

## Сектор "Продовольственная безопасность и развитие аграрного сектора"

Индикаторы конечных результатов	Средняя урожайность хлопчатника	ц/га	15,6	17,0	16,9	15,6	17,8	23,0
	Темп роста экспорта с/х продукции	%	101,3	133,0	148,8	118,3	102,7	130,0
	Повышение доходов сельских домохозяйств	%	100,0	131,8	171,5	246,8	...	115,0
Индикаторы отдачи	Численность дехканских хозяйств по полу главы хозяйства (м/ж)	тыс. чел.	20,1/3,0	21,6/3,3	23,1/3,4	28,8/3,5	33,5/3,5	-

### Сектор "Развитие инфраструктуры, энергетики и промышленности" Индикаторы транспорта

Тип индикатора	Наименование	Единица измерения	Значение в 2005 г.	Значение в 2006 г.	Значение в 2007 г.	Значение в 2008 г. <sup>1</sup>	Значение в 2009 г.	Значение в 2009 г. прогноз
Индикаторы конечных результатов	Грузооборот автотранспорта	млн.т-км	1828,5	1808,8	2584,6	2868,7	4366,2	2016,2
	Пассажирооборот автотранспорта	млн.пасс-км	5313,2	5550,0	5881,0	6260,4	7911,7	2439,8
	Число действующих в Таджикистане иностранных авиакомпаний	ед.	13	23	23	25	19	20

### Индикаторы сектора связи

Индикаторы воздействия	Доля сектора связи в ВВП	%	1,13	2,3	3,3	0,5	0,5	1,56
Индикаторы конечных результатов	Плотность телефонных аппаратов	на 1000 жителей	33	34	34	37	40	-

### Индикаторы энергетики

Индикаторы воздействия	Объем электрогенерирующих мощностей <sup>1</sup>	тыс. кВт	4404	4389	4386	5069	...	6169,56
	Производство угля	тыс.т	98,5	104,6	181,4	198,5	176,6	42,9
	Добыча нефти	тыс.т	21,7	23,7	25,9	25,8	26,1	12,6
	Добыча газа	млн.м <sup>3</sup>	29,4	20,0	17,4	16,1	21,8	8,3
Индикаторы отдачи	Количество построенных малых ГЭС	ед.	9	18	...	5	13	-

**Индикаторы промышленности**

Тип индикатора	Наименование	Единица измерения	Значение в 2005 г.	Значение в 2006 г.	Значение в 2007 г.	Значение в 2008 г.1	Значение в 2009 г.	Значение в 2009 г. прогноз
Индикаторы конечных результатов	Производительность труда	%	100	99,6	111,5	...	...	116
	Объем промышленного производства	%	100	105,5	115,9	111,3	104,8	125,6
	Численность занятых в промышленности	%	100	97,5	94,2	86,0	80,9	120,5
	Темп роста (снижения) объема производства хлопка-волокна	%	85,9	87,9	113,6	75,6	79,5	
	Темп роста (снижения) объема переработки табака	%	205,2	65,2	138,7	42,1	-	110
	Рост валовой продукции легкой и пищевой промышленности	%	100/100	91,7/107,1	105,7/130,2	92,7/131,0	...	130/125
	Объем инвестиций в отрасль	%	100	3,5р.	7,6р.	18,2р.	62,6	130

**Сектор «Развитие системы образования и науки»**

**Индикаторы Образования**

Индикаторы конечных результатов	Охват детей основным средним образованием от общего числа детей соответ. возраста	%	95,6	95,8	96,6	97,3	...	98,0
Индикаторы отдачи	Количество построенных новых школ, учебных мест	количество	14641	19993	16256	19487	22479	92200
	Количество построенных школ	количество	51	60	59	40	101	120

1 - включая теплоэлектростанции

Продовольственная безопасность и бедность

**Сектор «Развитие системы здравоохранения»**

Тип индикатора	Наименование	Единица измерения	Значение в 2005 г.	Значение в 2006 г.	Значение в 2007 г.	Значение в 2008 г.	Значение в 2009 г.	Значение в 2009 г. прогноз
Индикаторы воздействия	Смертность детей в возрасте до 5 лет	на 1000 живорожденных	79 (МИКИ-3)	x	x	x	x	75
	Младенческая смертность		65 (МИКИ-3)	x	x	x	x	62
	Материнская смертность	на 100 тыс. живорожденных	97 (МИКИ-3)	x	x	x	x	70
	Количество ВИЧ-инфицированных (с нарастающим итогом)	человек	506	710	1049	1422	1853	не более 2500
	Уровень заболеваемости малярией	на 100 тыс. населения	29,1	16,8	8,6	4,3	0,7	20
	Уровень заболеваемости туберкулезом		74,4	74,7	64,9	67,7	64,1	145
	Уровень заболеваемости гелиминтозами		323,3	346,9	441,2	489,1	587,1	не более 292,9
	Уровень заболеваемости корью		0	0,004	0,033	0,1	00,1	0
Индикаторы конечных результатов	Уровень охвата иммунизацией детей в возрасте до 1 года и старше	%	93	95	94	94	...	95
	Доля родов с участием квалифицированного медицинского персонала		86,3	89,4	85,9	87,1	...	90

**Сектор «Совершенствование социальной защиты населения»**

Индикаторы воздействия	Уровень бедности	%	64	x	53	x	x	52
	Уровень крайней бедности	%	18	x	17	x	x	10
	Подготовлено рабочих кадров	%	100	104,3	101,5	88,4	...	145
	Трудоустроено безработных	%	100	103,6	107,3	112,9	125,9	150

## Сектор «Расширение доступа к водоснабжению, санитарии и ЖКХ»

Тип индикатора	Наименование	Единица измерения	Значение в 2005 г.	Значение в 2006 г.	Значение в 2007 г.	Значение в 2008 г.	Значение в 2009 г.	Значение в 2009 г. прогноз
Индикаторы воздействия	Доля городского населения, имеющего постоянный доступ к источникам воды более высокого качества	%	93 (МИКИ)	x	x	90,7 (ТОУЖ)	x	96
	Доля сельского населения, имеющего постоянный доступ к источникам воды более высокого качества	%	60,7 (МИКИ)	x	x	47,0 (ТОУЖ)	x	51
	Доступ к основным санитарно-гигиеническим условиям городского населения	%	97,4 (МИКИ)	x	x	94,8 (ТОУЖ)	x	47
	Доступ к основным санитарно-гигиеническим условиям сельских жителей	%	92,3 (МИКИ)	x	x	99,3 (ТОУЖ)	x	37
Индикаторы отдачи	Доля городского населения имеющие доступ к жилищно-коммунальным услугам	%	35	x	x	x	x	75
	Доля сельского населения имеющие доступ к жилищно-коммунальным услугам	%	5	x	x	x	x	20
	Доля ветхого, аварийного и подлежащего капитальному ремонту жилого фонда	%	0,09	0,08	0,005	0,004	...	

Продовольственная безопасность и бедность

Индикаторы ресурсов	Расходы государственного бюджета на водоснабжение, санитарии и ЖКХ	% ВВП	1,1	1,1	1,7	1,5	1,7	2
---------------------	--	-------	-----	-----	-----	-----	-----	---

**Сектор «Обеспечение экологической устойчивости»**

Тип индикатора	Наименование	Единица измерения	Значение в 2005 г.	Значение в 2006 г.	Значение в 2007 г.	Значение в 2008 г.	Значение в 2009 г. прогноз
Индикаторы воздействия	Площади земель, покрытых лесом	%	100	100	100	100	105
	Сброс сточных вод в поверхностные и подземные водные объекты	%	100	...	...	...	93,0/91,0
	Выбросы в атмосферу от стационарных и передвижных источников загрязнения	тыс. тонн	204,7	251,2	278,5	296,6	-

**Сектор «Обеспечение гендерного равноправия»**

Тип индикатора	Наименование	Единица измерения	Значение в 2005 г.	Значение в 2006 г.	Значение в 2007 г.	Значение в 2008 г.	Значение в 2009 г. прогноз
Индикаторы конечных результатов	Доля женщин в общей численности госслужащих	%	22,8	23,4	23	...	35
	Доля женщин на руководящих должностях в органах исполнительной власти	%	100	68,3	52,8	...	111
	Соотношение численности юношей и девушек в структуре студентов вузов	%	73/27	73/27	72/28	72/28	65/35
	Гендерный дисбаланс по оплате труда	%	52,0	55,4	56,7	61,3	49
	Доля женщин в численности экономически активного населения	%	19	...	...	...	25

Число преступлений	зарегистрированных				ед.	12074	11223	12115	11658	12408	36
	2007	2008	2009	2009							

### Приложение 3. Изменение средних оптовых цен (предложения) в Таджикистане (сомони / кг)

	I квартал			II квартал			III квартал			IV квартал		
	2007	2008	2009	2007	2008	2009	2007	2008	2009	2007	2008	2009
<b>Каргофель</b>												
ГБАО	-	-	-	1,00	-	-	-	1,89	0,85	1,60	1,80	1,83
Согдийская область	0,50	0,64	0,40	0,47	0,61	0,45	0,49	0,77	0,79	0,47	0,26	0,55
Хатлонская область	-	0,78	0,53	1,10	0,73	0,77	0,79	0,97	0,89	0,68	0,91	0,82
РРП	1,05	0,77	0,54	0,76	0,91	0,64	0,51	0,73	0,70	0,47	0,74	1,78
<b>В среднем по республике</b>	<b>0,29</b>	<b>0,68</b>	<b>0,68</b>	<b>0,89</b>	<b>0,72</b>	<b>0,72</b>	<b>0,67</b>	<b>0,87</b>	<b>1,07</b>	<b>0,76</b>	<b>0,66</b>	<b>0,88</b>
<b>Молоко</b>												
ГБАО	-	1,5	1,16	2,20	1,60	1,80	1,49	2,52	1,79	1,54	2,50	2,39
Согдийская область	0,60	0,85	0,82	0,84	0,64	0,93	0,66	0,92	0,88	0,66	0,92	0,75
Хатлонская область	0,50	0,51	0,74	0,72	0,48	0,86	0,44	0,58	1,11	0,45	0,58	0,91
РРП	0,84	1,40	1,66	1,28	0,87	1,53	0,89	1,33	1,51	0,92	1,38	1,52
<b>В среднем по республике</b>	<b>0,67</b>	<b>1,0</b>	<b>1,0</b>	<b>0,99</b>	<b>0,70</b>	<b>1,21</b>	<b>0,70</b>	<b>1,03</b>	<b>1,21</b>	<b>0,72</b>	<b>1,04</b>	<b>1,13</b>
<b>Пшеница</b>												
ГБАО	-	-	-	-	-	0,61	-	1,47	1,77	-	1,90	1,91
Согдийская область	0,49	0,86	0,85	1,00	0,51	0,57	0,47	1,05	0,54	0,50	0,94	0,56
Хатлонская область	0,57	1,26	1,32	1,11	0,56	0,72	0,50	1,13	0,76	0,36	1,00	0,64

Продовольственная безопасность и бедность

РРП	0,62	1,82	1,41	0,61	1,01	0,74	0,53	1,26	0,74	0,62	1,50	0,77
В среднем по республике	0,45	1,61	0,96	0,54	1,08	0,70	0,49	1,13	0,71	0,39	0,46	0,64

Приложение 4. Изменение средних потребительских цен за 2006-2009 гг. в Таджикистане (сомони/кг)

	I квартал		II квартал		III квартал		IV квартал			
	2008	2009	2008	2009	2008	2009	2008	2009		
<b>Картофель</b>										
г. Душанбе	1,40	1,53	1,30	1,52	1,27	1,53	1,50	1,47	1,53	1,58
Согдийская область	1,17	1,18	1,12	1,06	1,02	1,43	1,34	1,20	1,18	1,04
Хатлонская область	1,45	1,46	1,39	1,53	1,26	1,42	1,57	1,40	1,58	1,50
<b>В среднем по республике</b>	1,34	1,39	1,27	1,37	1,18	1,46	1,47	1,35	1,43	1,37
<b>Молоко</b>										
г. Душанбе	2,27	2,67	2,10	3,00	2,00	2,67	2,27	2,50	2,70	2,50
Согдийская область	1,70	1,66	1,53	1,89	1,86	1,60	1,65	1,52	1,76	1,63
Хатлонская область	1,64	1,91	1,35	2,00	1,56	1,85	1,70	1,83	1,96	1,97
<b>В среднем по республике</b>	1,87	2,08	1,66	2,30	1,81	2,04	1,87	1,95	2,14	2,03
<b>Мука I сорта</b>										
г. Душанбе	2,21	1,98	2,03	1,99	2,27	1,97	2,37	2,00	2,18	1,97
Согдийская область	2,21	1,76	1,97	1,92	2,30	1,66	2,42	1,75	2,15	1,70
Хатлонская область	2,22	1,96	2,02	1,99	2,30	1,95	2,37	1,96	2,19	1,93
<b>В среднем по республике</b>	2,21	1,90	2,01	1,97	2,29	1,86	2,39	1,90	2,14	1,87
<b>Пшеница</b>										
г. Душанбе	1,98	1,62	1,93	1,83	2,00	1,70	2,10	1,47	1,90	1,48
Согдийская область	1,54	0,91	1,24	1,05	1,71	0,96	1,73	0,86	1,46	0,78
Хатлонская область	1,81	1,15	1,73	1,43	1,76	1,27	1,93	0,94	1,80	0,94
<b>В среднем по республике</b>	1,78	1,23	1,69	1,44	1,79	1,31	1,90	1,09	1,75	1,07
<b>Рис</b>										
г. Душанбе	5,15	7,34	3,77	6,50	4,23	7,33	5,83	8,00	6,77	7,53
Согдийская область	4,32	5,74	2,72	4,85	3,34	5,86	5,61	6,18	5,61	6,07
Хатлонская область	4,53	6,01	3,11	5,72	3,71	6,04	5,31	6,20	6,00	6,07
<b>В среднем по республике</b>	4,67	6,36	3,20	5,69	3,76	6,41	5,58	6,79	6,12	6,55
<b>Сахар-песок</b>										

	I квартал			II квартал			III квартал			IV квартал		
	2008	2009	2008	2009	2008	2009	2008	2009	2008	2009	2008	2009
г. Душанбе	2,54	3,64	2,40	2,88	2,78	3,55	2,60	3,90	2,67	3,90	2,67	4,23
Согдийская область	2,52	3,46	2,36	2,76	2,46	3,23	2,67	3,79	2,60	3,79	2,60	4,07
Хатлонская область	2,51	3,54	2,40	2,76	2,46	3,37	2,58	3,84	2,60	3,84	2,60	4,17
<b>В среднем по республике</b>	2,52	3,55	2,39	2,80	2,47	3,38	2,61	3,84	2,62	3,84	2,62	4,16
	<b>Дук репчатый</b>											
г. Душанбе	1,08	1,59	0,88	2,42	0,97	1,73	0,88	1,20	1,60	1,20	1,60	1,00
Согдийская область	0,77	1,19	0,40	1,95	0,62	1,58	0,72	0,72	1,32	0,72	1,32	0,51
Хатлонская область	1,00	1,46	0,90	2,51	0,89	1,63	0,78	0,88	1,44	0,88	1,44	0,82
<b>В среднем по республике</b>	0,95	1,41	0,72	2,29	0,83	1,65	0,80	0,93	1,46	0,93	1,46	0,78
	<b>Хлопковое масло</b>											
г. Душанбе	6,89	6,05	7,43	6,05	6,73	6,05	6,90	6,05	6,48	6,05	6,48	6,05
Согдийская область	7,04	5,80	7,51	5,63	7,22	5,64	7,01	5,95	6,40	5,95	6,40	5,96
Хатлонская область	6,39	5,64	6,75	5,29	6,34	5,50	6,39	6,00	6,08	6,00	6,08	5,77
<b>В среднем по республике</b>	6,77	5,83	7,23	5,66	6,76	5,73	6,76	6,00	6,32	6,00	6,32	5,93
	<b>Баранина</b>											
г. Душанбе	17,54	18,07	16,00	18,00	18,17	18,30	18,00	17,98	18,00	17,98	18,00	18,00
Согдийская область	17,82	19,68	15,89	19,39	17,34	19,71	18,71	19,62	19,32	19,62	19,32	20,00
Хатлонская область	16,56	17,49	14,27	17,08	17,29	17,33	17,33	17,55	17,33	17,55	17,33	18,00
<b>В среднем по республике</b>	17,31	18,42	15,39	18,16	17,60	18,45	18,01	18,38	18,22	18,38	18,22	18,67
	<b>Говядина</b>											
г. Душанбе	15,83	17,43	14,33	17,07	16,00	17,40	16,50	17,25	16,50	17,25	16,50	18,00
Согдийская область	13,91	15,05	12,00	14,83	13,75	14,82	14,88	15,04	15,00	15,04	15,00	15,49
Хатлонская область	14,57	15,83	12,16	15,75	14,64	15,86	15,73	15,86	15,75	15,86	15,75	15,86
<b>В среднем по республике</b>	14,77	16,10	12,83	15,88	14,80	16,03	15,71	16,05	15,75	16,05	15,75	16,45
	<b>Куриное мясо</b>											
г. Душанбе	13,29	14,30	12,00	14,83	13,83	14,30	14,00	14,15	13,33	14,15	13,33	13,90
Согдийская область	11,34	12,15	10,67	12,00	11,17	12,21	11,67	12,06	11,83	12,06	11,83	12,31
Хатлонская область	11,38	13,57	9,26	13,49	10,17	13,60	12,84	13,60	13,26	13,60	13,26	13,60
<b>В среднем по республике</b>	12,00	13,34	10,64	13,44	11,72	13,37	12,84	13,27	12,81	13,27	12,81	13,27

Яйца за 10 штук

Продовольственная безопасность и бедность

г. Душанбе	5,47	6,53	5,73	5,83	4,80	6,17	5,33	6,77	6,09	7,33
Согдийская область	4,83	5,15	4,76	4,55	4,52	4,55	4,97	5,41	5,05	6,10
Хатлонская область	5,34	5,87	5,27	5,27	5,07	5,48	5,48	5,96	5,53	6,76
<b>В среднем по республике</b>	<b>5,21</b>	<b>5,85</b>	<b>5,25</b>	<b>5,22</b>	<b>4,80</b>	<b>5,40</b>	<b>5,26</b>	<b>6,05</b>	<b>5,53</b>	<b>6,73</b>

Приложение 5. Продовольственный баланс за 2006-2009 гг

Базовые продукты питания Физическое количество	Хлебопродукты в пересчете на зерно, тыс. тонн			Картофель свежий, тыс. тонн			Овощи и бахчевые свежие, тыс. тонн			Фрукты и ягоды свежие, тыс. тонн			Сахар и кондитерские изделия в пересчете на сахар, тыс. тонн							
	2006	2007	2008	2009	2006	2007	2008	2009	2006	2007	2008	2009	2006	2007	2008	2009				
1. Запасы на начало года	423,9	648,9	1020,8	1324,5	403,8	421,4	702,6	833,3	192,2	10,4	33,3	89,0	2,5	2,9	2,1	14,3	81,9	118,3	-	11,1
2. Произведено продовольствия в стране (+)	633,1	640,3	774,9	1295,0	573,4	659,9	679,8	690,9	759,2	828,6	908,0	1047,1	315,8	273,7	262,4	213,7	2,5	-	-	-
3. Импортировано продовольственных товаров(+)	675,5	816,1	1060,0	868,0	11,5	25,9	47,5	27,5	1,2	14,6	12,2	33,9	9,8	11,6	13,5	12,1	140,9	145,4	130,0	117,7
<b>Поступление (1-3) (+)</b>	<b>1732,5</b>	<b>2105,3</b>	<b>2855,7</b>	<b>3487,5</b>	<b>988,7</b>	<b>1107,2</b>	<b>1429,9</b>	<b>1551,7</b>	<b>952,6</b>	<b>853,6</b>	<b>953,5</b>	<b>1170,0</b>	<b>328,1</b>	<b>288,2</b>	<b>278,0</b>	<b>240,1</b>	<b>225,3</b>	<b>263,7</b>	<b>130,0</b>	<b>128,8</b>
4. Расходы на семена (-)	64	43,5	213,7	51,6	112,0	113,0	94,6	185,8	-	0,5	0,7	-	-	0,3	0,5	-	-	-	-	-
5. На корм скоту (-)	4,0	4,0	25,5	51,4	98,8	0,4	6,5	0,2	95,0	3,5	-	188,0	13,0	0,1	-	-	-	-	-	-
6. Потери (-)	6,0	6,0	6,3	27,7	30,0	0,4	15,4	75,6	95,0	4	3,6	47,3	4,9	10,2	1,0	31,0	-	-	-	-
7. Экспортировано продовольственных товаров (-)	0,1	-	-	87,8	0,01	1,3	-	0,4	31,2	103,3	106,5	83,8	29,5	31,1	42,9	11,2	-	-	-	-
8. Наличие для потребления населением (-)	1007,5	1221	1284,2	777,9	325,0	425,0	474,4	533,4	720,0	551,3	753,7	374,6	268,8	268,8	219,2	97,6	77,0	212,4	118,9	60,6
9. Иные виды использования (-)	2,0	-	1,5	10,0	1,5	1,5	5,7	6	1,0	157,7	-	-	9,0	16,1	-	4,0	30,0	51,3	-	4,0

Продовольственная безопасность и бедность

Использование (4-9) (-)	1083,6	1084,5	1531,2	1016,4	567,3	404,6	596,6	801,4	942,2	820,3	864,5	693,7	325,2	286,1	263,7	143,8	107,0	263,7	118,9	64,6
	648,9	1020,8	1324,5	2471,1	421,4	702,6	833,3	750,3	10,4	33,3	89,0	476,3	2,9	2,1	14,3	96,3	118,3	-	11,1	64,2
Базовые продукты питания	Товарно-пищевая рыбная продукция, тонн																			
Физическое количество	Жиры растительные, тыс. тонн																			
Запасы на начало года	Яйца, миллионы штук																			
1. Запасы на начало года	Молоко и молочные продукты в пересчете на молоко, тыс. тонн																			
	3,3	10,1	3,0	52,2	0,9	0,9	0,8	9,1	1,2	1,5	1,0	11,7	10,4	5,0	4,2	22,8	4,9	1,0	0,8	3,9
2. Произведено продовольствия в стране (+)	Молоко и молочные продукты в пересчете на убойный вес, тыс. тонн																			
	55,9	59,5	64,4	134,3	544,8	583,6	601,0	629,7	104,7	111,2	151,0	188,4	20,4	23,7	7,4	4,5	172,1	169,1	261,1	0,4
3. Импортировано продовольственных товаров (+)	Молоко и молочные продукты в пересчете на убойный вес, тыс. тонн																			
	14,9	34,9	57,8	68,7	2,8	4,9	6,7	6,8	160,0	105,0	107,0	91,1	42,4	5,5	49,1	77,2	184,4	250,0	260,3	0,5
4. Поступление (+)	Молоко и молочные продукты в пересчете на убойный вес, тыс. тонн																			
	74,1	104,5	125,2	255,2	548,5	589,4	608,5	645,6	265,9	217,7	259,0	291,2	75,8	34,2	60,7	104,5	361,4	420,1	522,2	4,8
5. Расходы на семена (-)	Молоко и молочные продукты в пересчете на убойный вес, тыс. тонн																			
	-	-	-	-	-	-	-	-	-	-	-	-	-	-	-	-	-	-	-	-
6. На корм скоту (-)	Молоко и молочные продукты в пересчете на убойный вес, тыс. тонн																			
	-	-	-	0,8	-	-	-	44,4	0,5	0,5	16,0	-	-	-	-	-	-	-	-	-
7. Потери (-)	Молоко и молочные продукты в пересчете на убойный вес, тыс. тонн																			
	-	-	-	-	-	-	-	-	-	-	-	-	-	-	-	-	-	-	-	-
8. Экспортировано продовольственных товаров (-)	Молоко и молочные продукты в пересчете на убойный вес, тыс. тонн																			
	0,0	-	0,03	0,2	0,0	0,2	-	1,9	-	0,3	1,9	-	0,0	-	-0,2	-	0,0	-	-	-
9. Наличие для потребления населением (-)	Молоко и молочные продукты в пересчете на убойный вес, тыс. тонн																			
	62,0	99,5	68,5	54,6	545,6	586,4	559,4	328,2	263,5	216	244,5	183,9	66,8	26,0	37,6	25,2	360,4	419,3	518,3	2,6
10. Иные виды использования (-)	Молоко и молочные продукты в пересчете на убойный вес, тыс. тонн																			
	2,0	2,0	4,3	-	2,0	2,0	4,0	21,1	0,4	0,4	0,4	15,3	4,0	4,0	-	11,7	-	-	-	0,2
Использование (4-9) (-)	Молоко и молочные продукты в пересчете на убойный вес, тыс. тонн																			
	64,0	101,5	72,8	55,6	547,6	588,6	599,4	395,6	264,4	216,7	247,3	215,2	70,8	30,0	37,6	36,9	360,4	419,3	518,3	2,8
Запасы на конец периода	Молоко и молочные продукты в пересчете на убойный вес, тыс. тонн																			
	10,1	3,0	52,2	199,6	0,9	0,8	9,1	250,0	1,5	1,0	11,7	76,0	5,0	4,2	22,8	67,6	1,0	0,8	3,9	2,0

Продовольственная безопасность и бедность

**Продовольственный баланс по кварталам 2008 года**

Базовые продукты питания Физическое количество	Клебопродукты в пересчете на зерно, тыс. тонн				Картофель свежий, тыс. тонн				Овощи и бахчевые свежие, тыс. тонн				Фрукты и ягоды свежие, тыс. тонн				Сахар и кондитерские изделия в пересчете на сахар, тыс. тонн				
	1 кв.	2 кв.	3 кв.	4 кв.	1 кв.	2 кв.	3 кв.	4 кв.	1 кв.	2 кв.	3 кв.	4 кв.	1 кв.	2 кв.	3 кв.	4 кв.	1 кв.	2 кв.	3 кв.	4 кв.	
1. Запасы на начало года	1020,8	866	1090,9	1524,0	702,6	631,6	672,1	889,0	33,3	3,8	90,5	218,9	2,1	0,9	4,2	14,0			15	43,5	75,6
2. Произведено продовольствия в стране (+)	-	240	534,9	-	-	89,3	297,5	293,0	0,6	168,6	448,5	290,3	-	28,5	128,4	105,5					
3. Импортировано продовольственных товаров(+)	91,8	268,4	200	499,8	10,1	16,2	0,6	20,6	0,1	0,2	0,7	11,2	5,0	1,3	1,2	6,0	29,0	38,9	46,1	16,0	
<b>Поступление (1-3)</b>	<b>1112,6</b>	<b>1374,4</b>	<b>1825,8</b>	<b>2023,8</b>	<b>712,7</b>	<b>737,0</b>	<b>970,2</b>	<b>1202,6</b>	<b>34,0</b>	<b>172,6</b>	<b>539,7</b>	<b>520,4</b>	<b>7,1</b>	<b>30,7</b>	<b>133,8</b>	<b>125,5</b>	<b>29,0</b>	<b>53,9</b>	<b>89,6</b>	<b>91,6</b>	
4. Расходы на семена (-)		86,1	40	87,6		-	-	94,6		0,1	0,2	0,4			0,2	0,3					
5. На корм скоту (-)			15	10,5		-	-	6,5													
6. Потери (-)		0,1	0,2	6,0	0,1	0,1	0,2	15,0		0,3	0,3	3,0			0,3	0,7					
7. Экспортировано продовольственных товаров (-)			-	-				-	4,7	29,6	64,7	7,5	2,2	3,3	6,9	30,5	0,0	-	0,0	-	-
8. Наличие для потребления населением (-)	246,6	197,3	246,6	593,7	81,0	64,9	81,0	247,5	25,5	52,1	255,6	420,5	4,0	23,1	112,4	79,7	14,0	10,4	14	80,5	
9. Иные виды использования (-)																					
<b>Использование (4-9) (-)</b>	<b>246,6</b>	<b>283,5</b>	<b>301,8</b>	<b>699,3</b>	<b>81,1</b>	<b>65,0</b>	<b>81,2</b>	<b>369,3</b>	<b>30,2</b>	<b>82,1</b>	<b>320,8</b>	<b>431,4</b>	<b>6,2</b>	<b>26,5</b>	<b>119,8</b>	<b>111,2</b>	<b>14,0</b>	<b>10,4</b>	<b>14</b>	<b>80,5</b>	
10. Запасы на конец периода	866	1090,9	1524,0	1324,5	631,6	672,1	889	833,3	3,8	90,5	218,9	89,0	0,9	4,2	14,0	14,3	15	43,5	75,6	11,1	

Продовольственная безопасность и бедность

	Мясо и мясопродукты в пересчете на убойный вес, тыс. тонн				Молоко и молочные продукты в пересчете на молоко, тыс. тонн				Яйца, миллионов штук				Жиры растительные тыс. тонн				Рыба и рыбопродукты тонн				
	1 кв.	2 кв.	3 кв.	4 кв.	1 кв.	2 кв.	3 кв.	4 кв.	1 кв.	2 кв.	3 кв.	4 кв.	1 кв.	2 кв.	3 кв.	4 кв.	1 кв.	2 кв.	3 кв.	4 кв.	
1. Запасы на начало года	3,0	21,8	30,3	35,3	0,8	4,5	4,3	25,7	1,0	15,9	43,6	22,1	4,2	24,4	46,9	44,1	0,8	37,0	8,3	95,3	
2. Произведено продовольствия в стране (+)	17,7	5,0	17,8	23,9	108,7	139,8	161,9	190,3	27,8	64,0	13,4	45,8	-	6	1,4	-	70,1	21,3	60,2	109,5	
3. Импортировано продовольственных товаров(+)	13,3	14,5	11,4	18,6	1,4	1,8	1,5	2,0	27,5	36,2	43,3	-	26,2	21,7	0,8	0,4	67,1	40,9	152,3	-	
Поступление (1-3) (+)	34,0	41,3	59,5	77,8	110,9	146,1	167,7	218,0	56,3	116,1	100,3	67,9	30,4	52,1	49,1	44,5	138	99,2	220,8	204,8	
4. Расходы на семена (-)																					
5. На корм скоту (-)																					
6. Потери (-)									0,1	0,2	-	0,2									
7. Экспортировано продовольственных товаров (-)	0,03	-	-	-	-	-	-	-	0,9	0,9	-	0,1		0,2	-	-	-	-	-	-	-
8. Наличие для потребления населением (-)	12,2	11,0	22,2	23,1	106,4	141,8	142	169,2	39,4	71,4	78,2	55,5	6	5,0	5	21,6	101	90,9	125,5	200,9	
9. Иные виды использования (-)		-	2,0	2,3			40,0					0,4									
Использование (4-9) (-)	12,2	11,0	24,2	25,1	106,4	141,8	142	209,2	40,4	72,5	78,2	56,2	6	5,2	5	21,6	101,0	90,9	125,5	200,9	
10. Запасы на конец периода	21,8	30,3	35,3	52,2	4,5	4,3	25,7	9,1	15,9	43,6	22,1	11,7	24,4	46,9	44,1	22,9	37,0	8,3	95,3	3,9	

Продовольственная безопасность и бедность

Продовольственный баланс по кварталам 2009 года

Базовые продукты питания Физическое количество	Хлебопродукты в пересчете на зерно, тыс. тонн				Картофель свежий, тыс. тонн				Овощи и бахчевые свежие, тыс. тонн				Фрукты и ягоды свежие, тыс. тонн				Сахар и кондитерские изделия в пересчете на сахар, тыс. тонн			
	1 кв.	2 кв.	3 кв.	4 кв.	1 кв.	2 кв.	3 кв.	4 кв.	1 кв.	2 кв.	3 кв.	4 кв.	1 кв.	2 кв.	3 кв.	4 кв.	1 кв.	2 кв.	3 кв.	4 кв.
1. Запасы на начало года	1324,5	1133,4	1146,0	1799,8	833,3	380,3	317,3	525,2	89,0	3,5	20,2	683,1	14,3	2,2	-	67,9	11,1	4,9	45,9	40,7
2. Произведено продовольствия в стране (+)	-	326	443	526	-	117,4	281,8	291,7	1,1	210,0	833,4	2,6	-	31,8	115,9	66	-	-	-	-
3. Импортировано продовольственных товаров(+)	87,6	41,0	429,4	310	16,0	10,7	-	0,8	18,3	6,2	8,6	0,8	4,0	2,9	-	5,2	28,4	52,2	6,2	30,9
Поступление (1-3)	1412,1	1500,4	2018,4	2635,8	849,3	508,4	599,1	817,7	108,4	219,7	892,2	686,5	18,3	36,9	115,9	139,1	39,5	57,1	52,1	71,6
4. Расходы на семена (-)	13,2	15,0	1,9	21,5	64,3	68,0	33,8	19,7	-	-	-	-	-	-	-	-	-	-	-	-
5. На корм скоту (-)	2,4	6,0	26,0	27,0	-	-	0,1	0,1	11,0	21,0	89	67	-	-	-	-	-	-	-	-
6. Потери (-)	2,2	3,3	6,5	15,7	21,6	12	18	24	0,1	0,2	26	21	-	-	14	17	-	-	-	-
7. Экспортировано продовольственных товаров (-)	0,9	1,7	85,2	-	-	0,1	-	0,3	1,3	1,5	9,6	71,4	4,8	4,6	-	1,8	-	-	-	-
8. Наличие для потребления населением (-)	260	328,4	94,0	95,5	381,1	111,0	20,0	21,3	92,5	146,8	84,5	50,8	11,3	32,3	30,0	24,0	34,6	11,2	7,4	7,4
9. Иные виды использования (-)	-	-	5,0	5,0	2,0	-	2,0	2,0	-	-	-	-	-	-	4,0	-	-	-	4,0	-
Использование (4-9) (-)	278,7	354,4	218,6	164,7	469,0	191,1	73,9	67,4	104,9	169,5	209,1	210,2	16,1	36,9	48,0	42,8	-	-	11,4	7,4
10. Запасы на конец периода	1133,4	1146,0	1799,8	2471,1	380,3	317,3	525,2	750,3	3,5	50,2	683,1	476,3	2,2	67,9	96,3	4,9	45,9	40,7	64,2	64,2

Продовольственная безопасность и бедность

	Мясо и мясопродукты в пересчете на убойный вес, тыс. тонн				Молоко и молочные продукты в пересчете на молоко, тыс. тонн				Яйца, миллионов штук				Жиры растительные тыс. тонн				Рыба и рыбопродукты тонн			
	1 кв.	2 кв.	3 кв.	4 кв.	1 кв.	2 кв.	3 кв.	4 кв.	1 кв.	2 кв.	3 кв.	4 кв.	1 кв.	2 кв.	3 кв.	4 кв.	1 кв.	2 кв.	3 кв.	4 кв.
1. Запасы на начало года	52,2	56,2	93,6	97,7	9,1	9,4	16,9	102,8	11,7	12,8	13,6	63,1	22,8	23,0	43,9	59,2	3,9	3,1	3,1	2,4
2. Произведено продовольствия в стране (+)	19,0	13,4	9,8	92,1	113,9	142,6	165,8	207,4	44,7	44,5	55,0	44,2	3,4	0,9	0,2	-	0,1	0,1	0,1	0,1
3. Импортировано продовольственных товаров(+)	21,4	29,7	0,8	16,8	1,2	1,5	1,7	2,4	2,8	4,3	84,0	-	0,2	24,7	35,3	17	-	0,2	0,1	0,2
<b>Поступление (1-3) (+)</b>	92,6	99,3	104,2	206,6	124,2	153,5	184,4	312,6	59,2	61,6	152,6	107,3	26,4	48,6	79,4	76,2	4,0	3,4	3,3	2,7
4. Расходы на семена (-)	-	-	-	-	-	-	-	-	-	-	-	-	-	-	-	-	-	-	-	-
5. На корм скоту (-)	-	-	-	-	-	-	-	-	-	-	-	-	-	-	-	-	-	-	-	-
6. Потери (-)	-	-	0,4	0,4	-	-	18,4	26,0	-	-	8,0	8,0	-	-	-	-	-	-	-	-
7. Экспортировано продовольственных товаров (-)	-	0,2	-	-	-	-	1,9	-	-	-	-	-	-	-	-	-	-	-	-	-
8. Наличие для потребления населением (-)	36,4	5,5	6,1	6,6	114,8	136,6	40,2	36,6	46,4	48,0	66,2	23,3	3,4	4,7	8,5	8,6	0,9	0,3	0,7	0,7
9. Иные виды использования (-)	-	-	-	-	-	-	21,1	-	-	-	15,3	-	-	-	11,7	-	-	-	0,2	-
<b>Использование (4-9) (-)</b>	36,4	5,7	6,5	7	114,8	136,8	81,6	62,6	46,4	48,0	89,5	31,3	3,4	4,7	20,2	8,6	0,9	0,3	0,9	0,7
10. Запасы на конец периода	56,2	93,6	97,7	199,6	9,4	16,9	102,8	250,0	12,8	13,6	63,1	76,0	23,0	43,9	59,2	67,6	3,1	3,1	2,4	2,0

Продовольственная безопасность и бедность

**Приложение 6. Отдельные показатели бюджетов домашних хозяйств по децильным группам населения республики Таджикистан (по данным выборочного обследования домашних хозяйств)**

	Все домашние хозяйства						в том числе							
	10% наименее обеспеченного населения		10% наиболее обеспеченного населения				городские			сельские				
	2008	2009	2008	2009	2008	2009	10% наименее обеспеченного населения	10% наиболее обеспеченного населения	2008	2009	10% наименее обеспеченного населения	10% наиболее обеспеченного населения		
	2008	2009	2008	2009	2008	2009	2008	2009	2008	2009	2008	2009		
<b>Денежные доходы (сомони)</b>	37,41	31,54	414,46	467,19	467,19	467,19	64,99	70,84	604,68	770,54	27,37	18,70	344,07	365,78
в том числе:														
трудоовые доходы	22,99	19,53	122,74	139,96	139,96	139,96	55,09	49,62	291,01	325,42	11,36	9,74	61,07	79,12
социальные выплаты (пенсии, стипендии, пособия и другие выплаты)	3,02	5,37	6,94	8,40	8,40	8,40	4,13	9,85	13,75	14,32	2,61	3,89	4,44	6,40
поступления от продажи сельскохозяйственных продуктов, кормов, скота и т.д.	3,19	0,91	47,04	73,09	73,09	73,09	-	-	19,20	51,01	4,33	1,17	57,10	79,95
прочие поступления (в том числе денежные переводы)	8,21	5,73	237,74	245,77	245,77	245,77	5,77	11,37	280,72	379,79	9,07	3,90	221,46	200,31
<b>Денежные расходы (сомони)</b>	60,35	92,02	347,56	366,13	366,13	366,13	74,11	129,10	492,63	659,02	55,24	78,21	293,73	265,14
в том числе:														
потребительские расходы	56,39	86,33	300,81	312,69	312,69	312,69	71,33	122,95	432,69	574,93	50,87	72,79	251,92	222,32
покупка продуктов питания, включая общественное питание	36,78	52,92	119,35	132,26	132,26	132,26	51,25	66,12	214,15	232,19	31,47	47,85	84,49	99,48
покупка непродовольственных товаров для личного потребления	10,54	17,26	139,96	139,89	139,89	139,89	9,83	13,95	139,75	268,20	10,78	18,04	139,62	93,11
оплата услуг	9,05	16,14	40,53	39,99	39,99	39,99	10,22	42,88	77,39	74,19	8,61	6,72	27,00	29,10
покупка алкогольных напитков	0,02	0,01	0,97	0,55	0,55	0,55	0,02	-	1,40	0,35	0,01	0,18	0,81	0,63
<b>Потреблено на члена домашнего хозяйства в месяц, кг</b>														
Хлебные продукты	10,00	12,91	15,26	16,62	16,62	16,62	8,60	13,15	14,48	19,61	10,51	12,66	15,54	15,48
Картофель	1,97	2,42	3,75	3,66	3,66	3,66	1,86	2,63	3,98	4,81	2,01	2,33	3,66	3,27
Овощи и бахчевые	4,83	5,52	10,25	10,97	10,97	10,97	4,59	5,54	11,80	17,01	4,92	5,47	9,68	9,04
Фрукты, ягоды, включая сушеные	0,85	0,79	2,59	2,28	2,28	2,28	0,47	0,93	2,81	3,25	0,99	0,73	2,51	1,99
Мясо и мясные продукты	0,38	0,56	1,66	1,62	1,62	1,62	0,51	0,59	2,89	3,01	0,33	0,55	1,21	1,18
Молоко и молочные продукты	4,22	3,61	8,36	7,94	7,94	7,94	1,90	2,25	11,42	12,65	5,06	4,00	7,25	6,39
Рыба и рыбопродукты	-	-	0,06	0,03	0,03	0,03	0,01	-	0,23	0,08	-	-	0,01	0,01
Яйца (штук)	2	2	5	6	6	6	2	2	9	12	2	3	4	5
Сахар и кондитерские изделия	0,72	0,76	1,37	1,38	1,38	1,38	0,62	0,72	1,80	2,39	0,76	0,77	1,22	1,32
Масло растительное и другие жиры	0,81	1,02	1,41	1,64	1,64	1,64	0,83	1,10	1,50	2,29	0,80	0,98	1,38	1,42

**Приложение 7. Распределение домашних хозяйств и населения в них по размеру среднедушевого общего и располагаемого денежного дохода по республике Таджикистан за 2008-2009 г.г. (по данным выборочного обследования домашних хозяйств, в процентах)**

	Распределение по денежному доходу за 2008 год				Распределение по денежному доходу за 2009 год			
	общему в них населению		располагаемому в них населению		общему в них населению		располагаемому в них населению	
	число обследуемых домашних хозяйств	число обследуемых домашних хозяйств	число обследуемых домашних хозяйств	число обследуемых домашних хозяйств	число обследуемых домашних хозяйств	число обследуемых домашних хозяйств	число обследуемых домашних хозяйств	
Всего	925	5681	925	5681	3000	18137	3000	18137
в том числе								
со среднедушевым денежным доходом в месяц, в сомони								
до 20,00	5,5	5,7	5,6	5,7	18,2	22,0	18,7	22,5
20,01-40,00	8,0	10,3	8,3	10,6	12,5	14,7	12,8	15,1
40,01-60,00	11,7	14,1	12,2	14,6	11,9	13,0	12,4	13,5
60,01-80,00	13,7	15,6	13,9	15,8	10,8	10,9	10,8	10,9
80,01-100,00	12,1	12,5	12,5	12,8	7,6	7,4	7,5	7,3
100,01-120,00	9,4	9,2	9,3	9,0	6,5	5,9	6,7	6,0
120,01-140,00	7,3	6,7	7,3	6,6	5,4	4,9	5,3	4,7
140,01-160,00	4,8	4,3	4,9	4,5	4,4	3,8	4,2	3,5
160,01-180,00	4,4	3,8	4,3	3,8	3,4	2,8	3,4	2,8
180,01-200,00	3,3	2,9	3,0	2,5	3,1	2,5	3,1	2,5
200,01-220,00	2,7	2,3	2,7	2,2	2,5	2,0	2,6	2,0
220,01-240,00	2,4	2,0	2,2	1,8	2,2	1,7	2,0	1,5
240,01-260,00	1,6	1,3	1,5	1,3	1,8	1,4	1,6	1,3
260,01-280,00	1,6	1,3	1,4	1,1	1,4	1,1	1,4	1,0
280,01-300,00	1,2	1,0	1,2	0,9	1,3	1,0	1,3	0,9
300,01-320,00	0,8	0,5	0,9	0,6	0,9	0,6	0,8	0,5
320,01-340,00	1,0	0,7	1,1	0,8	0,8	0,6	0,7	0,6
340,01-360,00	1,2	0,8	1,1	0,8	0,8	0,5	0,7	0,5
360,01 и выше	7,3	5,0	6,6	4,6	4,5	3,2	4,0	2,9

Продовольственная безопасность и бедность

Приложение 8. Денежные расходы домашних хозяйств по республике Таджикистан  
(по данным выборочного обследования домашних хозяйств)

	2008 год				2009 год					
	На одного члена домашнего хозяйства в месяц, в сомони	в том числе:		На одного члена домашнего хозяйства в месяц, в сомони	в том числе:		На одного члена домашнего хозяйства в месяц, в сомони	в том числе:		
		в городской местности	в сельской местности		в городской местности	в сельской местности		в городской местности	в сельской местности	
<b>Денежные расходы</b>	<b>129,42</b>	<b>195,50</b>	<b>104,93</b>	<b>100,0</b>	<b>100,0</b>	<b>134,43</b>	<b>196,81</b>	<b>111,56</b>	<b>100,0</b>	<b>100,0</b>
из них:										
<b>Погребительские расходы</b>	<b>115,51</b>	<b>171,90</b>	<b>94,60</b>	<b>89,3</b>	<b>90,2</b>	<b>122,96</b>	<b>180,26</b>	<b>101,95</b>	<b>91,5</b>	<b>91,6</b>
в том числе:										
на питание	67,84	105,79	53,77	58,7	61,5	73,94	103,01	63,32	60,1	57,1
на покупку непродовольственных товаров	32,83	38,17	30,85	28,4	22,2	32,81	47,61	27,38	26,7	26,4
из них:										
одежда, обувь, ткани	9,81	14,39	8,12	29,9	37,7	10,54	16,38	8,40	32,1	34,4
мебель и предметы культурно бытового назначения	4,26	7,38	3,10	13,0	19,3	4,14	5,67	3,58	12,6	11,9
лекарства, медикаменты	1,85	2,97	1,43	5,6	7,8	2,22	3,36	1,91	6,8	7,1
строительные материалы	5,34	2,23	6,49	16,3	5,8	4,51	3,09	5,06	13,8	6,5
топливо	1,18	0,74	1,34	3,6	1,9	1,27	0,70	1,50	3,9	1,5
на покупку табачных изделий, махорки	0,26	0,33	0,23	0,8	0,9	0,23	0,14	0,26	0,7	0,3
на покупку алкогольных напитков	0,20	0,26	0,18	0,2	0,2	0,19	0,09	0,23	0,2	0,1
на оплату личных услуг	14,64	27,68	9,80	12,7	16,1	16,02	29,55	11,02	13,0	16,4
в том числе:										

Продовольственная безопасность и бедность

	2008 год				2009 год							
	в том числе:		На одного члена домашнего хозяйства в месяц, в сомони	в том числе:		На одного члена домашнего хозяйства в месяц, в сомони	в том числе:					
	в городской местности	в сельской местности		в городской местности	в сельской местности		в городской местности	в сельской местности				
оплата жилищно-коммунальных услуг	3,12	6,45	1,89	21,3	23,3	19,3	5,68	11,89	3,37	35,5	40,2	30,6
из них оплата:												
жищплощади	0,19	0,67	0,01	6,1	10,4	0,5	0,15	0,46	0,03	2,6	3,9	0,9
коммунальных услуг	2,93	5,78	1,88	93,9	89,6	99,5	5,53	11,43	3,34	97,4	96,1	99,1
в том числе электроэнергии	1,48	2,74	1,01	50,5	47,4	53,7	2,90	5,17	2,05	52,4	45,2	61,4
оплата бытовых услуг	1,22	2,37	0,79	8,3	8,6	8,1	1,30	2,08	1,03	8,1	7,0	9,6
из них на пошив и ремонт одежды, обуви	0,23	0,50	0,13	18,9	21,1	16,5	0,27	0,51	0,18	20,8	24,5	17,5
культурно-просветительные услуги	0,26	0,48	0,17	1,8	1,7	1,7	0,06	0,05	0,07	0,4	0,2	0,6
плата за обучение	0,99	2,86	0,30	6,8	10,3	3,1	0,84	1,79	0,48	5,2	6,1	4,4
оплата медпомощи	0,72	1,56	0,40	4,9	5,6	4,1	0,58	0,92	0,45	3,6	3,1	4,1
оплата санаторно-курортного лечения, включая отъезды	0,11	0,36	0,02	0,8	1,3	0,2	0,03	0,07	0,02	0,2	0,2	0,2
транспортные услуги	6,70	9,92	5,50	45,8	35,8	56,1	5,36	8,28	4,28	33,5	28,0	38,8
услуги связи	1,27	2,95	0,65	8,7	10,6	6,6	1,90	3,65	1,25	11,9	12,4	11,3
услуги правового характера	0,04	0,07	0,03	0,5	0,3	0,3	0,04	0,09	0,02	0,3	0,3	
<b>Налоги, сборы, платежи</b>	<b>3,63</b>	<b>9,06</b>	<b>1,62</b>	<b>2,8</b>	<b>4,6</b>	<b>1,5</b>	<b>3,51</b>	<b>8,05</b>	<b>1,82</b>	<b>2,6</b>	<b>4,1</b>	<b>1,6</b>
<b>Другие расходы</b>	<b>10,28</b>	<b>14,54</b>	<b>8,71</b>	<b>7,9</b>	<b>7,5</b>	<b>8,3</b>	<b>7,96</b>	<b>8,50</b>	<b>7,79</b>	<b>5,9</b>	<b>4,3</b>	<b>7,0</b>

Продовольственная безопасность и бедность

Распределение домашних хозяйств и населения в них по размеру среднедушевого потребительского расхода за 2008 год (по данным выборочного обследования домашних хозяйств; в процентах)

	Число обследуемых домашних хозяйств	В них населения	Домашние хозяйства, состоящие					Домашние хозяйства, имеющие детей в возрасте до 16 лет	в том числе домашние хозяйства			
			из 1 лица	из 2 лиц	из 3 лиц	из 4 лиц	из 5 и более лиц		с 1 ребенком	с 2 детьми	с 3 детьми	с 4 и более детьми
<b>Всего</b>	925	5316	26	46	62	167	624	745	177	227	180	161
в т.ч. со среднедушевым потребительским расходом в месяц, сомони												
до 20,00	-	-	-	-	-	-	-	-	-	-	-	-
20,01-40,00	5,40	7,56	-	-	-	0,60	7,85	6,58	2,26	3,52	6,67	15,53
40,01-60,00	11,03	15,22	3,85	4,35	4,84	3,59	14,42	12,89	7,34	7,92	13,13	25,47
60,01-80,00	17,41	20,24	7,68	2,17	1,61	4,79	23,88	20,67	11,30	18,50	28,89	24,84
80,01-100,00	16,11	15,93	19,23	6,52	8,06	15,57	17,63	16,91	22,60	17,62	15,56	11,18
100,01-120,00	12,54	11,66	3,85	2,17	8,06	22,16	11,54	13,56	14,12	19,82	14,44	3,11
120,01-140,00	8,00	7,24	11,54	4,35	11,29	9,58	7,37	8,05	10,17	7,93	7,78	6,21
140,01-160,00	5,62	4,06	23,08	21,74	4,84	7,19	3,37	3,36	6,21	2,64	1,67	3,11
160,01-180,00	3,57	2,90	7,69	6,52	4,84	4,79	2,72	2,55	3,39	2,20	3,33	1,24
180,01-200,00	3,35	3,22	-	4,35	3,23	2,40	3,69	2,95	2,26	2,20	3,89	3,73
200,01-220,00	3,03	2,31	7,69	4,35	8,06	4,79	1,76	2,42	2,82	3,08	1,11	2,48
220,01-240,00	2,59	2,03	-	6,52	6,45	4,79	1,44	2,01	3,39	2,64	0,56	1,24
240,01-260,00	2,16	1,58	7,69	2,17	8,06	2,99	1,22	1,21	1,13	1,32	1,67	0,62
260,01-280,00	1,30	1,00	-	-	1,61	4,79	0,48	1,07	1,69	2,20	-	-
280,01-300,00	0,76	0,49	-	2,17	4,84	0,60	0,32	0,81	1,13	1,32	-	0,62
300,01-320,00	1,51	1,17	-	4,35	4,84	1,80	0,96	1,21	2,26	1,76	-	0,62
320,01-340,00	0,97	0,64	-	2,17	4,84	1,80	0,32	0,81	2,26	0,88	-	-
340,01-360,00	0,54	0,32	3,85	4,35	-	-	0,32	0,13	-	-	0,56	-
360,01 и выше	4,11	2,43	3,85	21,75	14,53	7,77	0,71	2,81	5,67	4,45	0,74	-

**Распределение домашних хозяйств и населения в них по размеру среднедушевого потребительского расхода за 2009 год (по данным выборочного обследования домашних хозяйств; в процентах)**

	Число обследуемых домашних хозяйств	В них населения	Домашние хозяйства, состоящие					Домашние хозяйства, имеющие детей в возрасте до 16 лет			в том числе домашние хозяйства		
			из 1 лица	из 2 лиц	из 3 лиц	из 4 лиц	из 5 и более лиц	с 1 ребенком	с 2 детьми	с 3 детьми	с 4 и более детьми		
<b>Всего</b>	3000	16854	26	103	249	506	2116	2498	673	757	574	494	
в т.ч. со среднедушевым потребительским расходом в месяц, сомони													
до 60,00	13,73	19,59	-	1,94	3,61	3,75	18,11	15,14	7,73	10,96	16,20	30,77	
60,01-80,00	16,44	18,52	-	3,88	4,42	7,91	20,81	17,95	10,40	15,85	24,39	26,11	
80,01-100,00	16,64	17,91	7,69	6,80	6,43	10,28	19,99	17,86	16,49	17,83	21,60	15,38	
100,01-120,00	12,31	11,78	7,69	8,74	9,24	14,23	12,41	12,50	13,52	13,61	11,50	10,53	
120,01-140,00	8,58	7,41	3,85	8,74	10,84	10,87	7,82	8,29	9,51	9,51	6,62	5,87	
140,01-160,00	5,83	5,28	7,69	6,80	8,84	8,10	4,83	5,80	8,32	6,21	4,88	2,23	
160,01-180,00	4,98	3,89	19,23	5,83	8,43	7,11	3,81	4,49	5,35	5,02	3,83	2,83	
180,01-200,00	3,66	3,36	7,69	6,80	6,02	5,53	2,75	3,35	4,61	4,23	2,09	1,42	
200,01-220,00	3,36	2,37	11,54	8,74	5,62	4,55	2,41	2,90	3,57	3,57	2,26	1,42	
220,01-240,00	3,42	2,74	3,85	3,88	5,62	7,31	2,22	3,24	5,20	4,10	1,92	0,81	
240,01-260,00	2,20	1,53	-	5,83	5,22	4,35	1,21	1,68	2,97	2,25	0,52	0,40	
260,01-280,00	2,03	1,52	-	2,91	4,42	3,75	1,26	1,76	2,67	2,11	1,22	0,61	
280,01-300,00	1,39	0,83	-	2,91	4,02	3,16	0,63	1,12	1,93	1,45	0,52	0,20	
300,01-320,00	0,95	0,67	3,85	3,88	4,42	1,58	0,14	0,56	1,63	0,26	0,17	-	
320,01-340,00	0,88	0,56	3,85	4,85	2,81	1,58	0,29	0,72	1,04	1,06	0,35	0,20	
340,01-360,00	0,64	0,27	-	1,94	1,61	1,58	0,24	0,52	0,59	0,53	0,35	0,61	
360,01-380,00	0,58	0,26	3,85	6,80	0,80	0,99	0,14	0,24	0,59	-	0,35	-	
380,01-400,00	0,51	0,36	3,85	1,94	2,01	0,59	0,14	0,28	0,45	0,13	0,35	0,20	
400,01 и выше	1,86	1,15	15,38	6,80	5,62	2,77	0,77	1,60	3,42	1,32	0,87	0,40	

Продовольственная безопасность и бедность

**Приложение 9. Среднедушевое потребление продуктов питания в домашних хозяйствах по республике Таджикистан (по данным выборочного обследования домашних хозяйств)**

(за месяц, кг)

	2008 год			2009 год		
	Всего	в том числе:		Всего	в том числе:	
		в городской местности	в сельской местности		в городской местности	в сельской местности
Хлебные продукты	12,75	11,25	13,28	13,25	12,04	13,71
Картофель	3,06	2,81	3,15	2,96	2,90	2,99
Овощи и бахчевые	6,29	5,84	6,45	7,06	5,90	7,49
Фрукты и ягоды, включая сушеные	4,08	3,48	4,29	3,34	2,99	3,47
Сахар и кондитерские изделия	1,05	1,17	1,01	1,03	1,10	1,00
Мясо и мясопродукты	0,95	1,46	0,76	0,92	1,28	0,79
Рыбопродукты	0,03	0,09	-	0,01	0,02	-
Молоко и молочные продукты	4,56	5,22	4,31	5,09	5,06	5,09
Яйца (штук)	3	5	2	3	5	3
Масло растительное и маргарин	1,12	1,19	1,09	1,20	1,23	1,18

**ИНФОРМАЦИОННЫЙ БЮЛЛЕТЕНЬ  
ПО ПРОДОВОЛЬСТВЕННОЙ БЕЗОПАСНОСТИ  
И БЕДНОСТИ**

/ под редакцией Мухаммадиевой Б.З. - Директора  
Агентства по статистике при Президенте  
Республики Таджикистан  
734025 Таджикистан г. Душанбе, ул. Бохтар 17 /